

SOCIETAL IMPACT HUB WEST

Societal and Industrial Impact through Work-Integrated Learning

Utredning om etablering av en ny, kvalificerad samverkansmiljö vid Högskolan Väst.

Lena Lindhé, Högskolan Väst

Andréas Sülau, Högskolan Väst

Dnr 2021/748

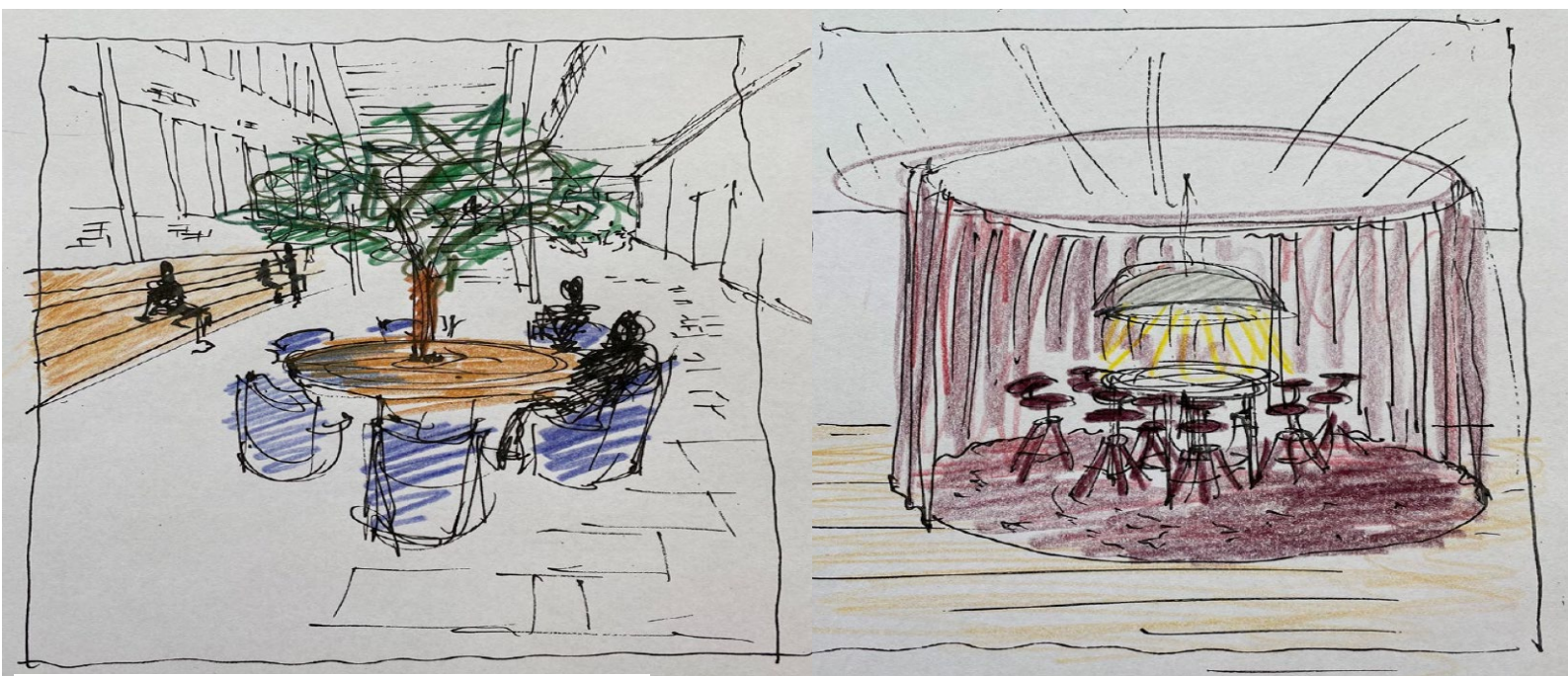


Bild: White Arkitekter, 2022

Innehållsförteckning

Introduktion och bakgrund	3
Varför Societal Impact Hub West? Motiv, utgångspunkter och förutsättningar	4
Kopplingar till regionala, nationella och internationella strategier för samhällsutveckling och hållbarhet	5
Verksamhet – en översikt.....	8
Policydrivande regional samverkan genom tankekedjor	12
Utbildningssamverkan och studentinnovation	13
Samverkansarenor och centrumbildningar	17
Forskningssamverkan och labbmiljöer	19
Benchmark och omvärldsanalys.....	20
Intressenter och samverkanspartners.....	27
Extern dialog.....	27
Intern dialog	28
Referensgrupp	29
Exempel på utmaningar	31
Pilotprojekt 1: "Trollhättan – hållbar stad 2030"	33
Pilotprojekt 2: Kosteröarna	33
Driftsform, organisation, styrning m.m.....	35
Om holdingbolag	35
Styrning och verksamhetsutveckling.....	35
Miljö, lokaler, bemanning.....	37
Finansiering	42
Uppföljning av impact	43
Vägar framåt mot förverkligande av Societal Impact Hub West – tankar och rekommendationer	44
Fas I: uppbyggnadsfas 2022/23.....	44
Fas II: etableringsfas 2023 eller 2024 och några år framåt	44
Fas III: verksamhetsfas – utveckling och konsolidering 2027 och framåt	45
Organisation och styrning	45
Uppdrag till verksamhetsledaren	45
Bilaga 1: Begrepp och modeller	46

Introduktion och bakgrund

Den här rapporten är framtagen inom ramen för det utredningsuppdrag som undertecknade utfört under läsåret 2021/22. Vi har på rektor Martin Hellströms uppdrag undersökt förutsättningarna för att etablera en Societal Impact Hub¹ vid Högskolan Väst – en kvalificerad samverkansmiljö där Högskolan Väst kan kraftsamla för att tillsammans med nyckelpartners möta komplexa samhällsutmaningar, där såväl studenter som doktorander och forskare involveras i arbetet.

Högskolan Väst är en ung högskola² som redan från start lagt stor vikt vid samverkan, såväl inom utbildning som forskning.

Men samverkan är inte ett egenvärde i sig. Det är resultatet, utvecklingen och effekterna av samverkan som bidrar till en god samhällsutveckling. Hur kan vi arrangera för att mer kraftfullt och gemensamt angripa komplexa samhällsutmaningar? Vilken metodik behövs? Vilka parter bör involveras? Vilka steg behöver tas?

Tanken om en Societal Impact Hub bygger på tillvaratagande av högskolans styrkeområden och all den befintliga struktur för samverkan som finns vid Högskolan Väst för att öka nyttiggörandet, synliggöra samhällsutmaningar och påverka samhällsutvecklingen mot ökad hållbarhet.

Tanken bygger också på idén om att tillsammans med partners ta ett helhetsgrepp om ett antal koncept för utmaningsdrivet innovationsarbete. Ambitionen är att på sikt etablera en levande, fysisk miljö med dynamik och processtöd för arbetet i de olika projekten, och med en hållbar samhällsutveckling som ledstjärna.

En viktig ambition med hubben är att involvera och engagera lokala och regionala beslutsfattare, för att åstadkomma mer integrerade policypåverkande processer för en långsiktigt positiv samhällsutveckling, där avgörande beslut i komplexa frågor i högre grad tas med hänsyn till aktuell forskning. Man skulle kunna säga att vi – utöver att samla en mängd av högskolans samverkansfunktioner till en helhetlig struktur – vill bygga upp ett slags ”regional vetenskaplig rådgivningsfunktion”.

Siktet är med andra ord inställt på uppbyggnad av en kraftfull, övergripande och mångvetenskaplig samverkansplattform som kan adressera regionens stora övergripande utmaningar (exempelvis segregation, demokrati, hållbar samhällsutveckling, elektrifiering/digitalisering).

Vi vill tacka alla som tagit sig tid att föra dialog med oss under utredningens gång, träffa oss och ta emot besök. Särskilt tack till styrgruppen (Rektors planeringsgrupp) och referensgruppen.

Trollhättan i maj 2022

Lena Lindhé

Andreas Sülau

¹ Initialt var uppdraget inriktat på att utreda etablering av två hubbar – en Societal Impact Hub och en Industrial Impact Hub. Men efter sonderande och förankrande samtal internt inom Högskolan Väst framkom en tydlig vilja att inordna hela satsningen under ett paraply: Societal Impact Hub West – med undertexten ”Societal and Industrial Impact through Work-Integrated Learning”

² Etablerad 1990

Varför Societal Impact Hub West? Motiv, utgångspunkter och förutsättningar

Hur kan akademien maximera sitt avtryck i samhället? Och hur kan akademien tillsammans med civilsamhälle, offentlig sektor och näringsliv skapa ny kunskap och hitta nya, innovativa sätt att tackla de stora samhällsutmaningar vi står inför? Hur kan vi gemensamt arbeta framåt för en mer hållbar utveckling?

För att svara på de frågorna vill Högskolan Väst bygga upp Societal Impact Hub West. Högskolan vill ta en ännu tydligare position som samhällsaktör och bidra till att viktiga utmaningar löses kunskapsbaserat och i samverkan med berörda partners. Det handlar om att ta samverkan mellan akademi, näringsliv, offentliga och ideella aktörer ett steg längre genom etableringen av en arena för ökad samhällspåverkan och utvecklat samhällsaktörskap.

Inom Societal Impact Hub West kraftsamlar Högskolan Väst och ett antal strategiska partners och nyckelaktörer i Västsverige för att gemensamt ta sig an komplexa samhällsutmaningar i större eller mindre skala. Tanken bygger på tillvaratagande av högskolans styrkeområden och all den befintliga struktur för samverkan som finns vid Högskolan Väst för att öka nyttiggörandet av högskolans forskning och utbildning, synliggöra samhällsutmaningar och påverka samhällsutvecklingen mot ökad hållbarhet. Den bygger också på ett utvecklat ömsesidigt arbete för ett bättre samhälle. Genom nära och strukturerad samverkan kan samhällsaktörer och samverkanspartners göra reell impact på forskning och utbildning. Båda sidor gynnas och bygger genom detta en gedigen grund för fortsatt arbete med Arbetsintegrerat lärande, AIL, och Livslångt lärande.

Idag finns ett stort antal samverkansarenor, mötesplatser, utvecklingsnoder, organisationer och verksamheter som alla har till syfte att på olika sätt stödja och främja samhälls- och näringslivsutveckling i Västsverige. Det finns och startas också olika projekt och nätverk med samma syfte i kommunal, delregional och regional regi. Alla knyter på sitt sätt an till regionala och delregionala strategier, samt spänner över ett brett spektrum av områden.

Vilken är den gemensamma nyttan i slutändan? I nuläget jobbar många i stuprör och det saknas en övergripande och sammanhållande struktur för att maximera den gemensamma samhällsnyttan. En Societal Impact Hub West i högskolans regi kan givetvis inte spänna över hela fältet, men hubben skulle kunna vara ett sätt att samla, synliggöra och skapa verklig nytta för såväl lärosätets samverkan som för medverkande partners.

Genom att knyta centrala funktioner och personer med samverkansroller inom högskolan på en fysisk plats skapas förutsättningar för att knyta samman stuprören. Hubben blir en livfull och inspirerande plats som bjuder in och inspirerar till samverkan, där akademien tillsammans med partners tar sig an komplexa samhällsutmaningar och skapar möjligheter till framtidens socialt, ekonomiskt och miljömässigt hållbara samhälle. En plats där studenter, forskare, politiker, företag och medborgare kan mötas i en inspirerande miljö full av liv, kreativitet och framtidstro. Detta ger också möjlighet för att strategiskt strukturera vilka sammanhang som högskolan är och bör vara delaktig i.

Kopplingar till regionala, nationella och internationella strategier för samhällsutveckling och hållbarhet

Alla FN:s globala mål³ är angelägna och viktiga. Några av dem dockar extra väl in i ambitionerna med Societal Impact Hub West i relation till Högskolan Västs kompetensområden och kända komplexa samhällsutmaningar i vår omgivning. Det bör rimligen leda till att man inom hubbarbetet gör ett urval av vilka av de globala målen man vill prioritera att jobba med. Några exempel på vilket urval av mål det skulle kunna röra sig om:

- Mål 3 – god hälsa och välbefinnande.
- Mål 4 – god utbildning för alla.
- Mål 5 – jämställdhet.
- Mål 7 – hållbar energi för alla.
- Mål 8 – anständiga arbetsvillkor och ekonomisk tillväxt.
- Mål 9 – hållbar industri, innovationer och infrastruktur.
- Mål 10 – minskad ojämlikhet.
- Mål 11 – hållbara städer och samhällen.
- Mål 12 – hållbar konsumtion och produktion.
- Mål 16 – fredliga och inkluderande samhällen.



Gällande Västra Götalandsregionens utvecklingsstrategi 2021-2030⁴ så finns ett generellt sikte på hållbarhet som stämmer väl med ambitionerna med Societal Impact Hub West. Tre av de fyra långsiktiga prioriteringarna är högrelevanta för hubbarbetet:

³ <https://fn.se/globala-malen-for-hallbar-utveckling/>

⁴ <https://www.vgregion.se/regional-utveckling/regional-utvecklingsstrategi-for-vastra-gotaland-2021-2030/regional-utvecklingsstrategi/>

- Stärka innovationskraften
- Bygga kompetens
- Öka inkluderingen

De fyra vägledande principerna signalerar ett tänkesätt som stärker hur vi vill jobba i hubben

- Ta tillvara platsers förutsättningar och möjligheter
- Öka invånarnas delaktighet och inflytande
- Experimentera för att lära, skala upp och implementera
- Mod och förändringsorientering

Några av förslagen i den senaste forsknings- och innovationspropositionen⁵ knyter också väl an till ambitionerna med Societal Impact Hub West. Dels betonas lärosätenas samverkansansvar mycket starkt. Man föreslår en lagändring där samverkan för ömsesidigt utbyte (knowledge exchange) betonas. Man inför också flera uppföljningsinsatser som ska sjasättas under kommande år. I propositionen lyfts innovation och nyttiggörande av forskningsbaserad kunskap som centrala instrument för att anta viktiga samhällsutmaningar inför framtiden.

Så här formulerar regeringen sig i avsnitt 4.6, s 25, i propositionen:

”Sverige har en lång tradition av samverkan mellan stora och små företag, organisationer, akademi, forskningsinstitut, civilsamhälle och det offentliga för att hitta gemensamma lösningar på framtidens problem. Regeringen anser att samverkan ska främjas och vara en naturlig och integrerad del av lärosätenas uppgift att anordna utbildning och bedriva forskning. Samverkan bidrar till att stärka kvaliteten och relevansen i utbildning och forskning. Universitet och högskolor behöver samverkan för att verksamheten ska kunna bidra till att möta samhällsutmaningarna, till samhällets utveckling och välfärd liksom hållbar tillväxt, konkurrenskraft och fler jobb. Regeringen föreslår i denna proposition att högskolelagen ska ändras för att tydligare framhålla vikten av samverkan. Vidare bedömer regeringen att det behövs både ekonomisk premiering samt utökad uppföljning och utvärdering av den samverkan som sker.”

Här finns också många anknytningspunkter till viktiga internationella, samlande dokument där universitetens roll för en positiv samhällsutveckling betonas, såsom den senaste kommunikén, EHEA Rome 2020⁶, inom ramen för den s.k. Bolognaprocessen (European Higher Education Area, EHEA) som samlar fler än 45 europeiska länder. Där betonas inkludering, innovation och behovet av samverkan och dialog mellan akademien och politiska beslutsorgan.

Viktig koppling finns också till deklARATIONEN Magna Charta Universitatum⁷, som undertecknats av 947 universitet i 94 länder i hela världen, och som markerar akademins självständiga roll och position men samtidigt dess viktiga ansvar som förändringsaktör i samhället för att möta komplexa utmaningar och arbeta för ökad hållbarhet. Man uttrycker sig bl.a. så här:

⁵ Forskning, frihet, framtid – kunskap och innovation för Sverige, prop 2020/21:60:

<https://regeringen.se/4af915/contentassets/da8732af87a14b689658dadcfb2d3777/forskning-frihet-framtid--kunskap-och-innovation-for-sverige.pdf>

⁶ http://www.ehea.info/Upload/Rome_Ministerial_Communique.pdf

⁷ http://www.magna-charta.org/resources/files/mcu-2020-english/at_download/file/AAA%20-%20MCU2020%20English%20-%202020-08-10.pdf

“Universities acknowledge that they have a responsibility to engage with and respond to the aspirations and challenges of the world and to the communities they serve, to benefit humanity and contribute to sustainability.”

...

“Universities have a civic role and responsibility. They are part of global, collegial networks of scientific enquiry and scholarship, building on shared bodies of knowledge and contributing to their further development. They also are embedded in local cultures and crucially relevant to their future and enrichment. While they are immersed in and connected with global developments, they engage fully with and assume leading roles in local communities and ecosystems.”

Sammantaget finns starka motiv och goda argument att hämta i ovan nämnda strategier och styrdokument för att gå in i nya arbetssätt med ambitionen om att bidra till en god samhällsutveckling och en hållbar värld.

Verksamhet – en översikt

Societal Impact Hub West blir en struktur och miljö där Högskolan Väst kan kraftsamla inom både utbildnings- och forskningsamverkan genom tematisering runt utvalda komplexa samhällsutmaningar. I dagsläget försiggår högskolans samverkan framför allt integrerat i ordinarie forskning och utbildning. Därutöver har genom åren ett antal centrumbildningar, funktioner, plattformar och koncept för samverkan byggts upp och etablerats. Andra initiativ har påbörjats men inte fullföljts. Hubben blir en samlande miljö där alla dessa delar kan synliggöras och utnyttja synergier sinsemellan.

Under arbetets gång har vi sett att det finns gott om exempel – i Sverige och internationellt – på verksamheter som på olika sätt arbetar med samhällsutmaningar utifrån olika perspektiv, med olika angreppssätt. Man kan lite generellt dela in dessa olika koncept i fyra olika kategorier av arbetsformer:

- Policydrivande samverkan i form av tankesmedjor
- Studentinnovation, där studenter jobbar med utmaningar inom ramen för sin utbildning
- Samverkansarenor och centrumbildningar där olika aktörer kan dra nytta av varandra
- Impact labs, där forskare och studenter jobbar med utmaningar inom specialiserade områden

Societal Impact Hub West spänner över alla dessa kategorier och behöver ha en struktur som möjliggör ett långsiktigt och kontinuerligt arbete där olika perspektiv möts kring gemensamma utmaningar. Societal Impact Hub West knyter samman alla dessa (och kanske även andra) former till en gemensam kraftsamling för maximalt nyttiggörande för samhället. Strukturen för hubben bör bygga på flera ”lager”, som beroende på utmaningarnas art aktiveras i olika grad. För att skapa dessa lager och analysera vilka kompetenser/aktörer/individer som behövs för att jobba med frågan, behövs någon form av övergripande forum eller ”projektsluss”. Hubben kan med andra ord utvecklas till den samlande miljö för samverkan som idag saknas på Högskolan Väst.

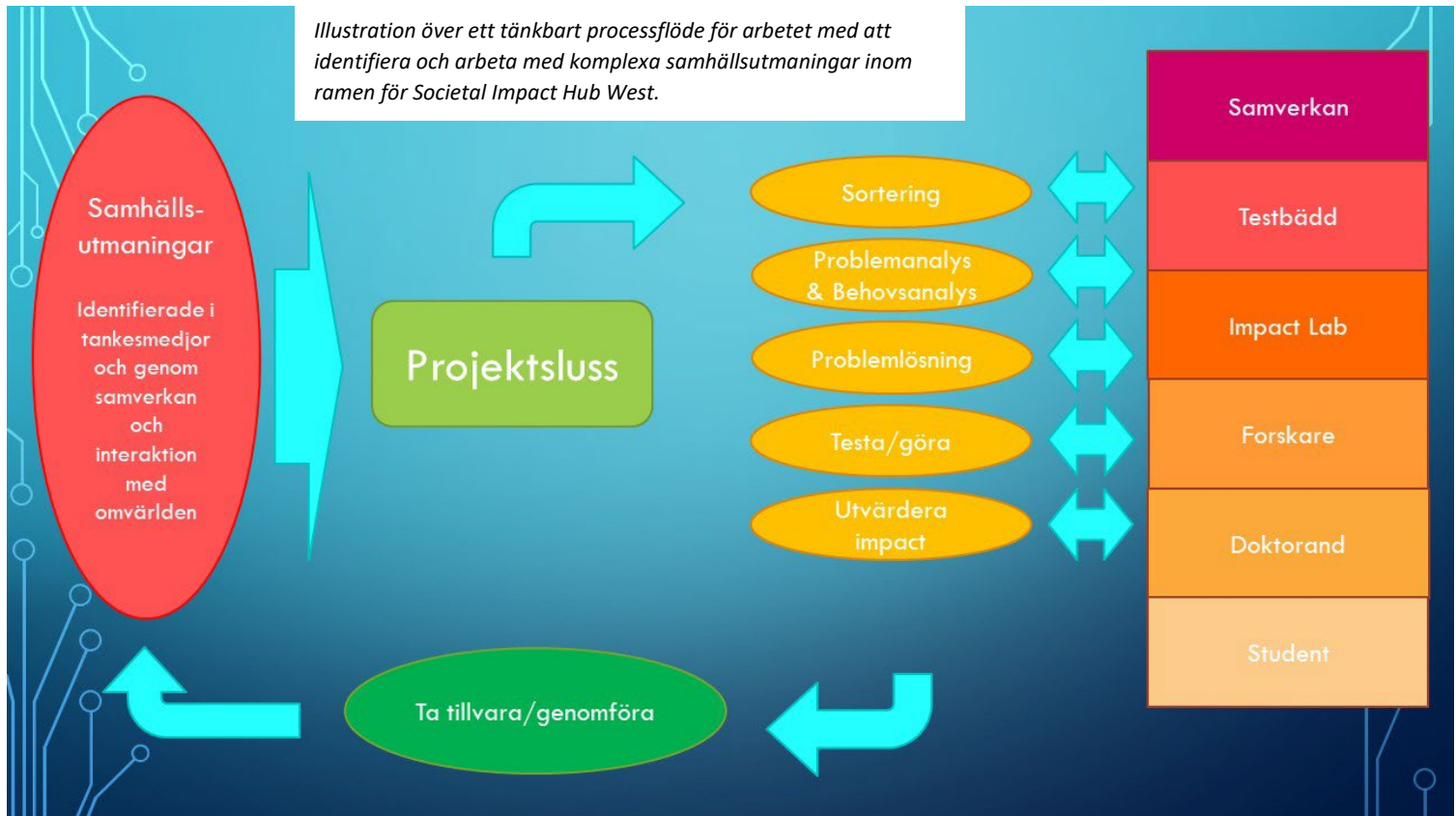
För att inte skapa parallella processer och dubletter av verksamheter som idag bedrivs inom högskolan eller i samverkan med externa aktörer bör man se över vilka personer som skulle kunna ha sin ”hemvist”/arbetsplats i den fysiska miljön. Exempel på befintliga sådana kan vara verksamhetsledare för samverkansarenor och centrumbildningar, personer med koppling till labbmiljöer (t.ex. PTC), Grants & Innovation Office eller delar av verksamheten (ex. uppdragsutbildning). Ytterligare tänkbara verksamheter/personer skulle kunna vara innovations- och startup-stöd, kontaktperson för KTP, karriärvägledning o.dyl. Den fysiska miljön kan också vara en mötesplats där externa deltagare kan lägga möten (enskilt eller tillsammans med någon verksamhet inom hubben) eller sitta och jobba i co-workingtor vid olika skeden i samverkansprocessen.

Hur knyts då alla dimensioner samman och hur kan man dela, synliggöra och identifiera utmaningar, samt involvera alla som borde vara involverade i en specifik fråga?

Hubben skulle kunna vara en plats där det alltid går att komma in och lotsas rätt eller få sin fråga uppfångad, genom att alla där har insikt i det övergripande syftet och känner till varandras verksamheter. Det kan också vara en plats för synliggörande av forskning, möjligheter inom lärosätet, aktuella event som kan vara av intresse, projekt och fokus för de olika aktörerna inom hubben etc..

Utöver centrumbildningar och andra aktörer som har sin arbetsplats/hemvist i miljön, behövs också processer som skapar medvetenhet och kopplingar mellan alla inblandade. Detta i form av processledare som driver själva arbetet kring hub-miljön.

Illustration över ett tänkbart processflöde för arbetet med att identifiera och arbeta med komplexa samhällsutmaningar inom ramen för Societal Impact Hub West.



Vid etableringen av hubben vill vi också pröva en ny modell för dialog mellan forskare och beslutsfattare inom politik och arbets- och näringsliv – ett slags **regional vetenskaplig rådgivningsfunktion**. Vi tänker oss att man formerar strukturerade tankesmedjor kring centrala teman där särskilt viktiga samhällsutmaningar kan diskuteras mellan forskare och beslutsfattare. Arbetssättet kan föra forskare och forskningsresultat närmare beslutsfattandet, och på motsvarande sätt föra in kunskap från strategisk nivå i politik och arbetsliv till forskningen. På så vis kan vår kommande samverkan inom hubben stärka underlagen för svåra beslut samt skapa fundament för gemensamt proaktivt arbete med utmaningar. Hubben kan med andra ord utvecklas till en levande miljö för **policydrivande samverkan**.

I miljön blir **utbildningssamverkan och studentinnovation** inte minst viktig. Här kan vi lägga koordinering av de olika samverkans- och AIL-koncept som studenter kan ta del av under utbildningen eller i anslutning till examen, liksom möjlighetsskapande karriärstödande insatser. Arbetssättet kan möjliggöra bättre helhetsgrepp och synliggörande av Högskolan Västs ekosystem för studenters AIL-erfarenheter och på lång sikt bidra till den högskolepedagogiska utvecklingen. Arbetssättet kan också underlätta studenters möjligheter till anknytning och delaktighet i projekt där HV och olika partners samverkar kring komplexa samhällsutmaningar. Exempel:

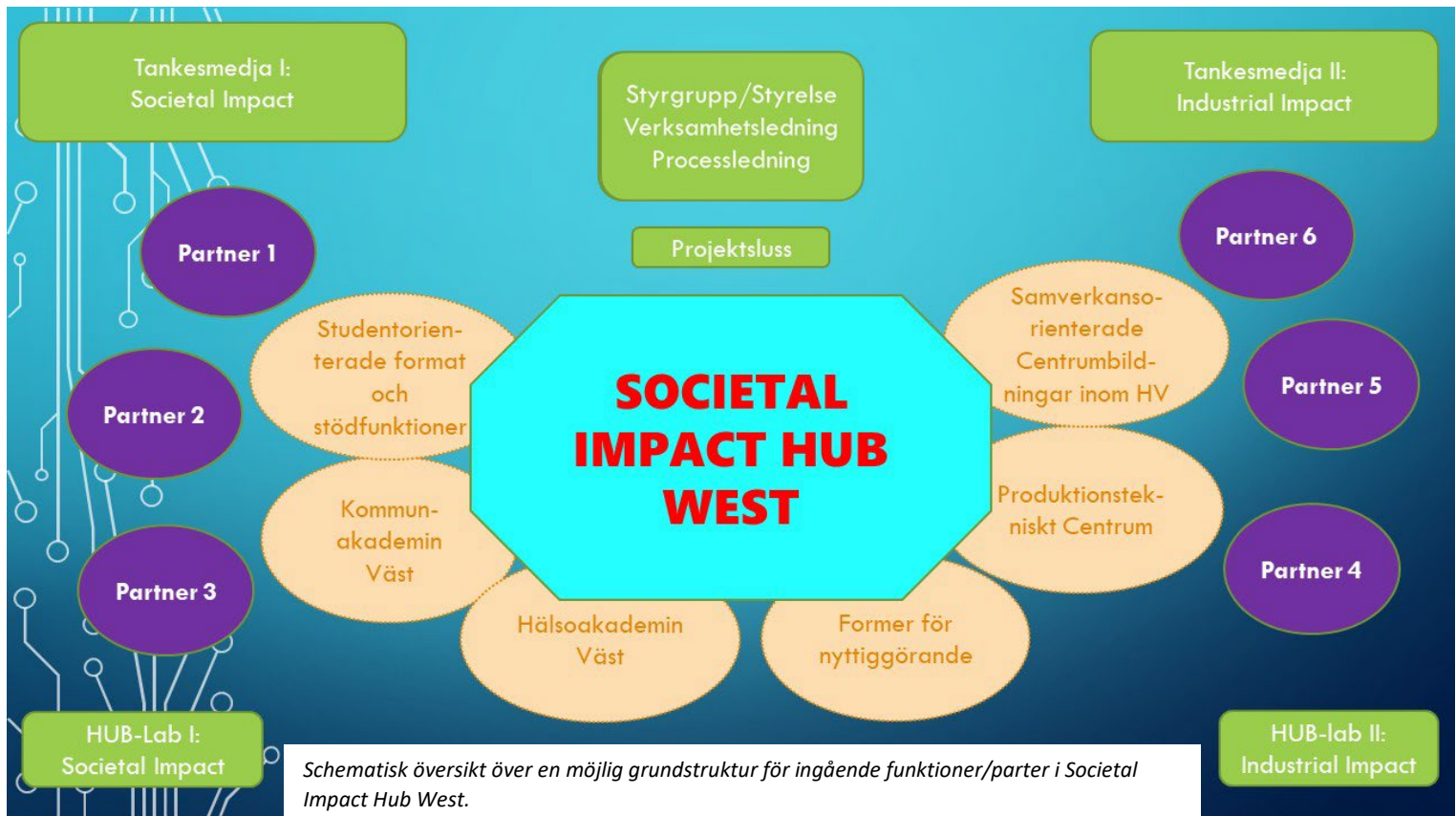
- Co-op i grundutbildningarna
- Andra AIL- och utmaningsdrivna format i grundutbildningarna
- VIP (Vertically Integrated Projects⁸)
- KTP (Knowledge Transfer Partnerships⁹)
- Entreprenörstöd

⁸ <https://www.strath.ac.uk/studywithus/verticallyintegratedprojectsforsustainabledevelopment/>

⁹ <https://www.du.se/sv/Samverkan/ktp/>

- Innovationsstöd
- Karriärplanering
- Exjobbshörmedling
- Stöd till startups

En tanke skulle kunna vara att införa ett utvecklat "HUB-format" där fler grundutbildningar än dagens Co-öutbildningar omfattar fyra år när studenten deltar i exempelvis KTP, VIP, entreprenörsskola eller annat AIL-inslag. På sikt kan ett nytt AIL-baserat högskolepedagogiskt koncept utvecklas ur detta tänkande.



Hubben kan också bli en viktig hemvist för verksamhetsledare för **samverkansarenor och centrumbildningar** där olika aktörer kan dra nytta av varandra och stärka varandra. Idag samäger Högskolan Väst flera samverkansarenor tillsammans med andra organisationer, både offentliga och privata. Syftet med dessa är att gemensamt utveckla utbildning och forskning och genom samverkan skapa nytta, för partners och det omgivande samhället. Högskolan Väst samäger i dagsläget tre olika samverkansarenor med olika inriktningar: Kommunakademien Väst, Produktionstekniskt Centrum samt Hälsoakademien Väst. Inom ramen för Högskolan Västs verksamhet finns i dagsläget två centrumbildningar som stöttar högskolans forskning och utbildning med anknytning de respektive områdena: Centrum för hållbarhet samt Centrum för hälsofrämjande och salutogenes.

Den rika **forskningsamverkan** som redan pågår inom forskningsmiljöer, samverkansplattformar och fristående vid institutionerna kan utvecklas vidare och knyta an till nya tvärvetenskapliga projekt som initieras inom ramen för hubben. Hubben kan fungera som en stärkande katalysator och möjliggörande struktur. Det finns med andra ord inga motsättningar mellan de befintliga samverkansstrukturer som byggts upp och hubben. Istället blir hubben den samlande miljön där

pågående forskning kan ta nya samverkansinitiativ och knyta an tvärvetenskapligt till olika projekt genom de utmaningar som mejslas fram i tankesmedjor och andra konstellationer.

En särskild resurs för Högskolan Västs forskningssamverkan utgör de **labbmiljöer** där man redan samverkar om utrustning och faciliteter. Det rör främst Produktionstekniskt Centrum, PTC, men också det interna digitaliseringslabbet Open Lab samt högskolans Kliniskt LärandeCentrum¹⁰.

En förstudie om en utvecklad miljö för forskning och innovation inom datavetenskap är under övergång till mer långsiktig projektverksamhet. På sikt planeras också för två ytterligare öppna labbmiljöer: ett Electrification Lab respektive ett Automation Lab vilka kommer att kunna förverkligas bl.a. genom flytt av befintlig automationsutrustning från Produktionstekniskt Centrum till Högskolan Västs Campus.

Samverkan inom Societal Impact Hub West skulle också kunna beröra vissa externa miljöer som Wargön Innovation¹¹, Sotenäs Symbioscenter¹², Gröna Klustret Nuntorp¹³ m.fl.

¹⁰ <https://www.hv.se/utbildning/klinisk-larandesentrum/>

¹¹ <https://wargoninnovation.se/>

¹² <http://www.symbioscentrum.se/>

¹³ <https://gronaklustret.se/>

Policydrivande regional samverkan genom tankesmedjor

Ett förslag i denna utredning är att hubben ska kunna fungera som en "regional vetenskaplig rådgivningsfunktion" för politik och beslutsfattare. I Vetenskapsrådets tidskrift Curie problematiserar vetenskapsjournalisten Siv Engelmark relationen mellan vetenskap och politik i Sverige¹⁴ där hon hävdar att Sverige till skillnad från många andra utvecklade länder saknar ett system där beslutsfattarnivån mer organiserat kan få tillgång till vetenskapligt underlag inför viktiga politiska beslut. Även om ett sådant system möjligen är under utarbetande på nationell nivå, kan det vara av värde att pröva en sådan arbetsmodell lokalt och regionalt i Västsverige.

Med Australian National Universitys Public Policy & Societal Impact Hub som förebild vill vi föreslå uppbyggnaden av ett antal tematiska tankesmedjor kopplade till vår Societal Impact Hub West, där beslutsfattare och akademi möts. Tankesmedjornas uppgift blir att identifiera, diskutera och lyfta fram prioriterade komplexa samhällsutmaningar att skjuta in för konkretisering och projektuppbyggnad inom ramen för verksamhetsstrukturen inom hubben. Högskolan Väst är sammankallande part – "convener" – för tankesmedjorna.

Australian National University, ANU, driver det de benämner "Public Policy and Societal Impact Hub" <https://ppsihub.anu.edu.au/> som fungerar som en kvalificerad tankesmedja och vetenskaplig rådgivningsfunktion i samverkan mellan akademi och politik på nationell nivå. Man har mycket höga ambitioner vilka uttrycks enligt följande: "...responsible for maximising the contribution the University makes to societal wellbeing and the development of effective public policy. The Hub was established in 2018 and has the broad mission of identifying and initiating national conversations that will define 'the world we want by 2060.' As part of these important conversations, the Hub helps bring together the policy making community within the Australian Public Service and the University's academic community through engagement activities, programs and services." ANU är lokaliserat i huvudstaden Canberra och man har enligt beskrivningen upprättat ingångar till regering och departement.

I svensk kontext kan kanske en verksamhet som SNS¹⁵ (Studieförbundet Näringsliv och Samhälle) sägas ligga närmast det koncept som utarbetats vid ANU. SNS är en (politiskt) fristående tankesmedja (om än med rötter i näringslivet), ett nätverk av opinionsbildare och beslutsfattare som i samverkan med forskare vill bidra till ett, enligt SNS' vision "gemensamt kunskapsbyggande för ett bättre samhälle". Man arbetar med forskningsprogram, dialog och rapportutgivning kring centrala och aktuella samhällsfrågor. Såväl företag som myndigheter och organisationer är medlemmar i SNS.

En kommande Societal Impact Hub West vid Högskolan Väst skulle kunna utvecklas till en liknande, värdefull regional vetenskaplig rådgivningsfunktion med konkretiserande och innovativa forsknings- och utvecklingsprojekt kopplade till valda teman. Här är förankringen hos beslutsfattare på lokal och regional nivå och o, och vikten av att engagera dem som medaktörer kan inte nog betonas.

¹⁴ <https://www.tidningencurie.se/nyheter/2020/11/17/nar-det-ar-kris-maste-politikerna-snabbt-fa-kunskap/>

¹⁵ <https://www.sns.se/>

Utbildningssamverkan och studentinnovation

Högskolan Väst har sedan starten jobbat systematiskt med utbildningssamverkan och över tid utarbetat profilen Arbetsintegrerat lärande. Det finns en mängd etablerade koncept för utbildningssamverkan, som på olika sätt bygger på att involvera studenter i verkliga utmaningar. Gemensamt och en framgångsfaktor för alla koncepten, är att dessa bygger på ömsesidig nytta för studenten och samarbetspartnern. Det som skiljer de olika modellerna åt kan exempelvis handla om tvärvetenskapliga ansatser, utbildnings- och erfarenhetsnivåer, entreprenörskap eller olika branscher. Vissa koncept baseras på olika anställningsformer, medan andra handlar om poänggivande kurser eller egna projekt. Genom att samla projektledare och samordnare för utbildningssamverkan och olika koncept för studentinnovation på en gemensam arena, skapas bättre förutsättningar för synergivinster mellan dessa. I avsnittet "Utbildningssamverkan och studentinnovation" beskrivs ett axplock av olika modeller och koncept som Högskolan Väst jobbar aktivt med idag, eller som skulle kunna vara tänkbara inom en framtida hubb.

Co-op

Co-op, Cooperative Education, innebär att programstudenter varvar studier med betalda arbetsperioder. Anställningen omfattar totalt 40 veckor och är fördelad på tre eller fyra perioder, beroende på vilket program det gäller. Perioderna bygger på varandra, där man som student börjar med att lära känna verksamheten, för att sedan bli mer och mer involverad i olika arbetsuppgifter, för att slutligen ansvara för någon form av projekt. Detta brukar vanligtvis göras inom ramen för examensarbetet. Det är även möjligt att göra sin Co-op utbildning utomlands.

På Högskolan Väst kan man som student läsa följande program med Co-op:

- Ekonom 180 hp
- Elektroingenjör, Elkraft 180 hp
- Industriell ekonomi 180 hp
- Systemutveckling - IT och samhälle 180 hp
- Maskiningenjör 180 hp
- Elfordon (på gång)

Genom hubben kan ytterligare samverkan utvecklas mellan olika Co-oputbildningar och även med nya arbetsgivare.

VIP – Vertically Integrated Projects

VIP-konceptet kommer ursprungligen från Purdue University i Indiana, USA och spreds sedan vidare till Georgia Tech i Atlanta, Georgia, där man idag har över 1.100 studenter involverade i 70 tvärvetenskapliga projektteam, med 15-16 studenter i varje. Det började inom tekniska utbildningar och idag ökar ständigt deltagandet från andra områden såsom konst, samhällsvetenskap och humaniora. Idag ingår 44 lärosäten i det världsomspännande nätverket VIP Consortium¹⁶.

VIP bygger på ett tvärvetenskapligt arbetssätt i form av forskningsprojekt som leds av en forskare och drivs av en grupp studenter på olika nivåer (Vertically Integrated) och inriktningar. Projekten kan sträcka sig över flera terminer och studenterna kan också få poäng och betyg. VIP-modulerna kan omfatta olika antal poäng och studenterna ansöker om att få ingå i aktuella projekt, vanligtvis ett per termin. En möjlighet kan också vara att delta i projekt mellan terminerna om man önskar. Även om projektet är ett grupparbete, så är merparten av arbetet individuellt.

¹⁶ <https://www.vip-consortium.org/>

Att delta i ett VIP-projekt ger studenterna flera fördelar och möjligheter såsom forskningserfarenhet, anställningsbarhet, djupare kunskaper och möjligheter till mentorskap.

Knowledge Transfer Partnerships, KTP

Knowledge Transfer Partnerships¹⁷ (KTP) startades 1975 i och är idag ett av världens ledande system för att dela och utveckla kunskap mellan akademi och övriga samhället. Fram till idag har över 12.000 verksamheter fått stöd i sin innovationsutveckling. Genom KTP får företag och verksamheter hjälp att utvecklas, studenter får en språngbräda för karriären och lärosätet får möjlighet att applicera sin forskning i aktuella samhällsutmaningar.

Högskolan Dalarna är koordinator för KTP i Sverige i samverkan med sex andra lärosäten och tre IUC-bolag¹⁸.

KTP som samverkansmodell innebär att en nyutexaminerad akademiker på heltid genomför ett strategiskt kvalificerat utvecklingsprojekt hos ett företag i regionen i upp till två år. Det kan handla om exempelvis produktutveckling, marknadsutveckling, processutveckling eller energieffektivisering. Under hela tiden medverkar Högskolan Dalarna eller Högskolan i Gävle med en akademisk coach, oftast en forskare samt en coach från näringslivet. Högskolorna kan bidra med labbresurser.

I pågående projekt erhåller KTP-projektledaren marknadsmässig lön och företaget betalar hälften av personalkostnaderna. Resterande del finansieras i av projektmedel från ERUF (europeiska regionala utvecklingsfonden).

Högskolan Väst är ännu inte knutet till KTP-nätverket i Sverige men etableringen av Societal Impact Hub West kan bli ett incitament för att ansluta.

Entreprenörstöd

Högskolan Väst strävar efter att stimulera entreprenörskap och företagande bland studenterna. Via Drivhuset finns sedan tidigare etablerade samarbeten med flera viktiga aktörer för att skapa struktur och stöd för studenter som vill gå vidare mot eget företagande eller som har idéer man vill komma vidare med.

Entreprenörskap handlar inte enbart om att starta och driva företag, utan också om att tänka entreprenöriellt. Komplexa samhällsutmaningar kräver både ett tvärvetenskapligt samarbete och förmåga att tänka utanför boxen. Hubben kan på ett naturligt sätt koppla samman studenter och verkliga problem i det omgivande samhället, i syfte att hitta nya lösningar och samtidigt utveckla det egna lärandet.

Sedan några år görs inga eller få entreprenörstödande direkta insatser mot studenter i program och kurser vid Högskolan Väst. Etableringen av Societal Impact Hub West skulle kunna blåsa nytt liv i arbetet med entreprenörstöd inom högskolan. Här kan en nära samverkan med startupverksamheten vid Innovatum Science Park ge ytterligare möjligheter.

Stöd till startups

Startup-stöd handlar om att på olika sätt stödja studenter och forskare i att utifrån sin affärsidé starta och bygga upp ett företag. Högskolan Väst har idag inte ett utvecklat stöd för detta. Det finns dock väl utvecklade verksamheter för att stödja nya företag inom Innovatum Science Park, där man under lång tid utvecklat och bedriver inkubatorverksamhet under namnet Innovatum Startup¹⁹.

¹⁷¹⁷ <https://www.ktp-uk.org/>

¹⁸ <https://www.du.se/sv/Samverkan/ktp/>

¹⁹ <https://innovatumsciencepark.se/startup/>

Under utredningsarbetet har dialog förts med Innovatum Startup och man är positiv till ett utvecklat samarbete. Det skulle också vara möjligt att i en framtid bygga en närmare samverkan mellan Högskolan Väst, Innovatum Startup och Drivhuset och därigenom skapa ett sömlöst system från idé till etablerat företag.

Innovationsstöd

Högskolan Väst erbjuder idag forskare innovationsrådgivning via Grants and Innovation Office i form av stöd när det gäller nyttiggörande av kunskap och forskning. Syftet är att stärka möjligheterna för att idéer ska bli verklighet och för att forskning ska komma till användning för andra.

Rådgivningsstödet omfattar bland annat:

- Allmän rådgivning rörande utveckling av idéer
- Verifiering av behov och genomförbarhet
- Samverkan med externa parter
- Strategier för nyttiggörande
- Patentering och licensiering
- Finansieringsmöjligheter

Verksamheten inom Grants and Innovation Office bör kunna bli en självklar del av Societal Impact Hub West.

Karriärplanering

Högskolan Västs studie- och karriärvägledning erbjuder idag vägledning inom specifika utbildningsområden till befintliga studenter eller personer som är intresserade av att studera på högskolan i framtiden.

Att kunna planera för en framtida karriär förutsätter god kännedom om arbetsmarknaden och vad olika yrken innebär. Det är också viktigt att ha en god förståelse för sina egna förmågor, vilka utbildningsvägar som finns, samt hur man söker jobbet man drömmer om. Inom en fysisk samverkansplats som hubben kan både studenternas kompetens synliggöras för det omgivande samhället och framtidens arbetsmarknad bli en naturlig del i utbildningen. Genom att studenter blir involverade i arbete med komplexa samhällsutmaningar tillsammans med verksamheterna skapas både ny kunskap och nära kontakter med arbetslivet.

En utvecklad karriärvägledning kan exempelvis omfatta stöd för skrivande av CV och personliga brev, strategier och synlighet via sociala medier, stöd till studenter att identifiera egna styrkor och kompetenser, utbildning kring arbetsmarknad och rekrytering. Karriärvägledningen skulle även kunna kompletteras med stöd kring utformning av handlingsplan för att nå sina mål, arbetsmarknadsdagar med mera. Hubben kan genom de etablerade kontakterna och samverkan med det omgivande samhället vara en användbar tillgång i arbetet med karriärrådgivning för studenter.

Andra AIL- och utmaningsdrivna format i grundutbildningarna

Det finns också andra etablerade sätt att jobba med studentdriven innovation. Ofta är dessa knutna till någon särskild utbildning, som exempelvis inom VIP. Arbetssätt och metoder skiljer sig åt beroende på vilket koncept det handlar om och det finns också en variation i vilka typer av kompetenser som knyts till projekten. En väl etablerad verksamhet, som också utvecklats väl över tid, är de masterkurser som ges inom ramen för Openlab Stockholm. Verksamheten är en samfinansierad arena som bygger på ett partnerskap mellan Stockholms stad, Region Stockholm, KTH, Stockholms universitet, Södertörns högskola och Karolinska Institutet. Masterkurserna omfattar 7,5 hp eller 15 hp, och studenterna arbetar med komplexa samhällsutmaningar tillsammans med partners, genom

metodiken "Design thinking". Under våren 2022 startar man upp en kurs omfattande 4,5 hp, i "design thinking" som riktar sig till doktorander och med möjlighet att knyta an till den egna forskningen.

Examensarbeten

Hubben skulle också kunna utvecklas till en plattform för förmedling och koordinering av examensarbetsuppdrag till studenter. På det sättet kan fler exjobb anknyta till de aktuella utmaningar som prioriteras inom ramen för hubben, och fler studenter får möjlighet att undersöka och bearbeta verkliga samhällsutmaningar i samarbete med högskolans forskare och i samverkan med högskolans partners i hubben. För att driva och underhålla plattformen skulle en koordinator kunna jobba kombinerat med exjobb och exempelvis KTP som är ett närliggande koncept.

Samverkansarenor och centrumbildningar

Här följer en översikt över de befintliga samverkansarenor och centrumbildningar som Högskolan Väst samäger eller driver i nuläget, och vars verksamhetsledare eller andra funktioner skulle kunna knyta an eller förlägga sin hemvist till Societal Impact Hub West:

- **Kommunakademin Väst, KAV²⁰**
En samverkansarena som ägs av Högskolan Väst tillsammans med 14 kommuner i Fyrbodalsregionen, med syfte att genom samverkan bygga ny kunskap som utvecklar människor, kommuner och akademi. Verksamheten inom Kommunakademin Väst drivs av en verksamhetsledare och arenan har en styrgrupp bestående av ledningsrepresentanter från högskolan och kommunerna.
- **Hälsoakademin Väst²¹**
En samverkansarena som ägs av Högskolan Väst tillsammans med NU-sjukvården (den delregionala sjukvården), Närhälsan (den delregionala öppenvården) samt Regionhälsan (samordnande funktion för regiongemensamma vårdverksamheter). Syftet med arenan är att tillsammans skapa framgångsrik utbildning, forskning och verksamhetsutveckling för nyttiggörande i de ingående verksamheterna. Verksamheten inom Hälsoakademin Väst drivs av en verksamhetsledare och arenan har en styrgrupp bestående av ledningsrepresentanter från de ingående parterna.
- **Produktionstekniskt Centrum, PTC²²**
Idag drivs arenan av huvudparterna Innovatum Science Park, Högskolan Väst och GKN Aerospace. Swerim, IUC Väst och ytterligare 16 företag är aktiva parter. Arenans syfte är att öka innovationsförmågan, utveckla produktionstekniska lösningar och ge små och medelstora företag tillgång till avancerad utrustning. PTC är en arena för samverkansforskning och utbildning, där akademi och företag kan mötas inom området modern produktionsteknik. Det finns en partsgemensam styrgrupp för Produktionstekniskt Centrum.
- **Centrum för hållbarhet²³**
Centrumbildningen är en samarbets- och samverkansarena för högskolans forskning och utbildning med anknytning till hållbarhet. Styrgruppen består av medlemmar från olika arbetsenheter på högskolan. Utgångspunkten för verksamheten är ett brett hållbarhetsbegrepp som omfattar såväl ekologisk, social och ekonomisk hållbarhet som det ömsesidiga beroendeförhållandet mellan de tre hållbarhetsdimensionerna. Inom Centrum för hållbarhet har högskolan samlat kompetens för att främja samarbete inom högskolan och sektorn, samt samverka med omgivande samhälle kring hållbarhetsfrågor. Centrumbildningen är också ett stöd för högskolans interna hållbarhetsarbete.
- **Centrum för hälsofrämjande och salutogenes^{24,25}**
Centrumbildningen är en samarbets- och samverkansarena för högskolans forskning och utbildning med anknytning till hälsofrämjande och salutogenes. Styrgruppen består av interna ledamöter och det finns också ett rådgivande organ i form av ett vetenskapligt råd,

²⁰ <https://kommunakademinvast.se/>

²¹ <https://www.halsoakademinvast.se/>

²² <https://innovatumsciencepark.se/test-demo/ptc/om-oss/>

²³ <https://www.hv.se/om-oss/organisation/centrumbildningar/centrum-for-hallbarhet/>

²⁴ Begreppet salutogenes betyder hälsans ursprung, myntat av Aaron Antonovsky, professor i medicinsk sociologi

²⁵ <https://www.hv.se/om-oss/organisation/centrumbildningar/centrum-for-halsoframjande-och-salutogenes/>

bestående av externa ledamöter, adjungerad intern ledamot samt verksamhetsledare. Centrumbildningen fungerar som en samverkansarena för forskning och utbildning inom hälsofrämjande och salutogenes med särskilt fokus på arbetsintegrerat lärande (AIL). Arbetet bygger på samverkan med det omgivande samhället, lokalt, regionalt, nationellt och internationellt i syfte att utveckla kunskap inom det hälsofrämjande och salutogena området

Forskningsamverkan och labbmiljöer

Det finns goda förutsättningar för att Societal Impact Hub West ska kunna ta arbetet med omfattande och komplexa samhällsutmaningar ett steg längre, inte minst baserat på den omfattande forskningsamverkan som bedrivs vid Högskolan Väst. Forskarna vid högskolan samverkar redan idag med en mängd relevanta partners, och den helt dominerande andelen av den forskning som bedrivs vid högskolan genomförs i samverkan med parter utanför akademien.

Inom området produktionsteknik finns sedan länge **forskningsmiljön Produktionsteknik Väst** och den storskaliga **labbmiljön Produktionstekniskt Centrum (PTC)** som utgör bas för den omfattande forskningsamverkan som sker inom fältet. PTC samägs av Högskolan Väst, Innovatum Science Park och flera industriella partners, varav GKN Aerospace är den största. På PTC möter tekniker och ingenjörer från företag högskolans studenter och forskare, för att utveckla såväl nya tekniker och metoder som affärsmöjligheter och kompetens, med mål att göra industrin mer hållbar, effektiv och framtidssäker.

Inom den **barn- och ungdomsvetenskapliga forskningsmiljön (BUV)** arbetar man för att främja forskning som sker i nära samverkan med externa aktörer. Forskaren och den externa verksamheten formulerar tillsammans den frågeställning som ska studeras vilket medför att såväl verksamheten som forskningsmiljön kan dra nytta av det genererade resultatet. Frågeställningarna formuleras så att de både är av högt vetenskapligt intresse, samtidigt som de har stort intresse för den aktuella verksamheten. Man har också utvecklat en hållbar modell för uppföljning av projektens framgång och effekter.

Inom **forskningsmiljön LINA – Lärande i och för det nya arbetslivet** – bedrivs stora delar av forskningen i samverkan med externa parter. Man fokuserar på forskning inom området Arbetsintegrerat lärande (AIL). I LINA betonas vikten av att formulering av syften och frågeställningar i projekten skall ske i nära dialog med de verksamheter där forskningen genomförs, och att projektens forskningsdesign är orienterad mot samhällsutveckling och förändring, samtidigt som forskningsmiljön prioriterar resurser för att kunna agera snabbt på forskningsarbeten från omvärlden.

KK-stiftelsen finansierar en överbyggande s.k. **KK-miljö – PRIMUS** – vid Högskolan Väst, inom vilken man jobbar tematiskt med forskningsprojekt inom produktionsprocesser, produktionssystem samt industriellt arbetsintegrerat lärande. Samtliga projekt inom PRIMUS genomförs i samverkan med företag.

När verksamheten inom Societal Impact Hub West kommit igång kan nya, tvärvetenskapliga konstellationer och projekt formeras i samband med att angelägna utmaningar identifieras. Den omfattande erfarenheten av att bedriva forskning i samverkan med externa parter utgör en viktig tillgång i arbetet framåt när partners knyter an till hubben.

Hubben och den partnerstruktur som formeras kan också ge nya öppningar för att arbeta mer med medborgarforskning, där allmänheten bjuds in att bidra i projekt med anknytning till de utmaningar man gemensamt arbetar med.

Benchmark och omvärldsanalys

Under arbetets gång har vi insett att det finns gott om svenska exempel på verksamheter som på olika sätt arbetar med samhällsutmaningar utifrån olika perspektiv, och med olika angreppssätt. Under utredningsarbetet har vi därför besökt ett antal fysiska miljöer med koppling till akademien där man på olika sätt jobbar med samverkan och innovation över gränser. Vi har också haft ett par avstämningsmöten med andra lärosäten kring arbetsformer och särskilda perspektiv på den planerade hubben.

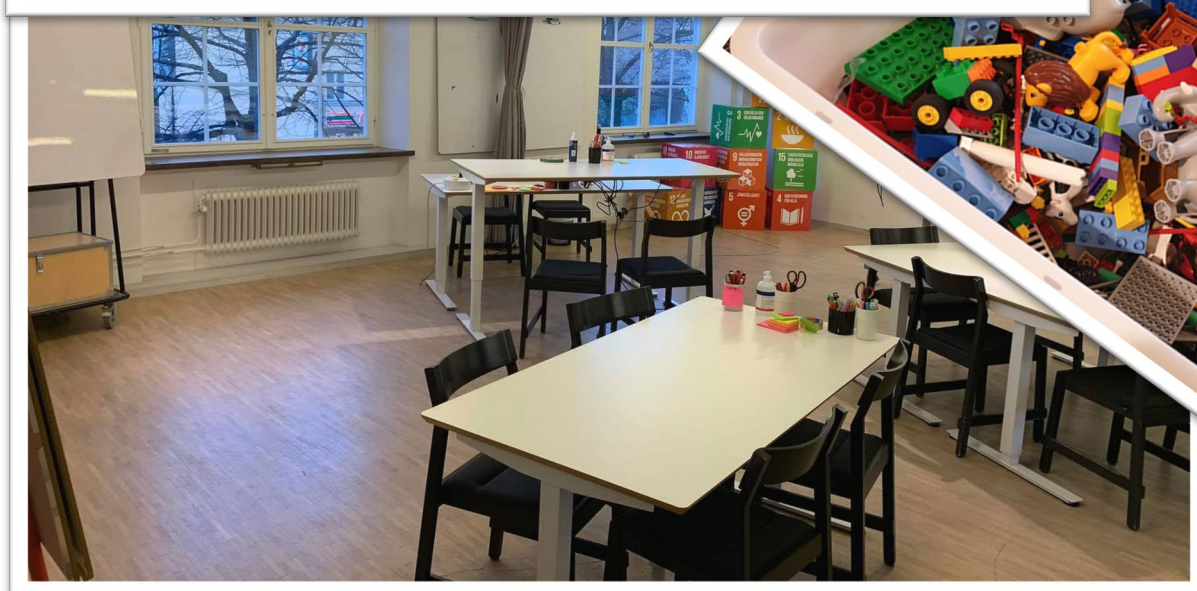
Internationellt finns också många goda exempel. Bland annat arrangerade föreningen UniLink en studieresa till Nederländerna 2018 där ett av besöken var särskilt intressant ur detta perspektiv, nämligen Rijksuniversiteit Groningen, eller University of Groningen, där man arbetar med konceptet "Inno Labs", ett systematiskt arbete med tematiska anknytningspunkter där olika aktörer (bl.a. intresserade företag i form av "Anchor Tenants") ges givna roller utifrån sitt intresse att samverka med akademien. Arbets sättet stärker innovationssystemet, stimulerar regional upplutning och genererar regional utveckling och tillväxt. Delar av Innolabs-miljön syns på bilden nedan.



Under en halvdag i januari 2022 besökte vi **Openlab Stockholm**²⁶ där vi mottogs av chefen Ivar Björkman och hans medarbetare. Openlab är en arena för samhällsinnovation i samverkan mellan Stockholms Stad, Region Stockholm och fyra lärosäten, etablerad 2015. Man jobbar systematiskt med Design Thinking som metodik, bearbetar utmaningar från staden och regionen inom ramen för masterkurser där studenterna kommer från alla de fyra lärosätena, samt anordnar doktorandkurser, fortbildningskurser för stadens och regionens personal m.m. Dessutom finns co-workingytor där alumner från Openlabs kurser kan jobba vidare med startupföretag. Besöket var mycket givande och våra värdar delade generöst med sig av sina erfarenheter. På Openlab Stockholms hemsida finns rika möjlighet att ta del av material och rapporter från masterkurserna där studenter redogör för hur

²⁶ <https://openlabsthlm.se/>

man jobbat med de olika utmaningarna. Miljön på Openlab Stockholm är utformad för att underlätta möten och kreativt arbete. Se bilder nedan.



Openlab Stockholm har sina lokaler på KTH:s campusområde. På en ganska liten yta har man lyckats skapa olika typer av rum för gemensamt, kreativt utmaningsdrivet innovationsarbete, för möten, enskilt arbete och reflektion. Verksamheten etablerades 2015.

I mars 2022 besökte vi **Örebro universitet** för att ta del av hur man utvecklar innovationsmiljöer för såväl studenter som forskare inom ramen för det man kallar **ORU Innovation Arena**, under ledning av Pia Ridderby. Ambitionen är att utveckla en gemensam miljö som är hemvist och nav för innovationssystemet inom och knutet till universitetet. Arenan rymmer innovationslabb, holdingbolag, samverkansplattformar, utställnings- och demomiljöer, co-workingtor, mötesytor m.m. Idag samlas man i provisoriska lokaler men en ny gemensam multifunktionell byggnad är under prospektering och kommer att stå färdig 2024. Den blir 10 våningar hög och kommer att bli ett landmärke och markera en ny entré till universitetsområdet.

Inom Örebro universitet har på senare år etablerats flera innovationsinitiativ. Bland annat har man utvecklat tre så kallade Impact Labs: AI Impact Lab med omfattande forskning inom AI och ett robotlabb för tillämpad AI, Social Impact Lab som ligger under holdingbolaget och jobbar med en tydlig process för nyttiggörande genom social innovation, samt Student Impact Lab som stöttar idéutveckling och entreprenörskap bland studenter. Nu vill man sammanföra alla dessa verksamheter samt det egna innovationskontoret (som är en del av innovationskontoret Fyrklövern²⁷) inom ramen för ORU Innovation Arena. Enligt ansvariga och även universitetets rektor Johan Schnürer bedömer man att den nya gemensamma miljön kommer att få stor betydelse för att knyta samman universitetet och regionens innovationssystem.



Nuvarande lokaler för ORU Innovation Arena innehåller bl.a. mötesytor som också fungerar som studios och "pop-up classrooms".

Exempel på tvärvetenskapliga utvecklingsprojekt inom Social Impact Lab:

"Den digitala läskompisen"

Ett forskningsprojekt där en forskare inom kognitiva läsförståelseprocesser samarbetat med AI-forskare i syfte att utveckla ett digitalt läsverktyg. Syftet med verktyget är att hjälpa barn att träna sin

²⁷ <https://www.oru.se/samverkan/innovation-och-ideutveckling/innovationskontoret-fyrklovern/>

läsförståelse genom att läsa och få individuell feedback med hjälp av datorn. I dagens läge kan det på grund av olika anledningar vara svårt för läraren att ge alla möjlighet att pröva sin läsförståelse.²⁸

”Dans för hälsa”

Innovationen har utvecklats inom ramen för Social Impact Lab och har sitt ursprung i vetenskapliga studier, som visar på positiva effekter på unga flickors psykiska hälsa. Insatsen har utvecklats av Anna Duberg som är forskningshandledare och fysioterapeut inom barn- och ungdomspsykiatri. Analyser visar på bland annat minskad smärta, trötthet och stress. Detta har inte minst visat sig genom minskat antal besök hos skolsköterskan. Konceptet har väckt stort intresse har idag implementerats som etablerad verksamhet i flera kommuner.²⁹

Ett studiebesök har även genomförts vid **Samverket** i Stockholm, en innovationsmiljö med mål att utforska och skapa ett nationellt koncept för co-working för myndigheter och annan offentlig verksamhet, både som en fysisk arena, en community för nätverkande och kontakter, och som en digital plattform. Samverket har etablerats som ett projekt finansierat av bl.a. Vinnova med verksamhet i Östersund och Stockholm. Verksamheten bygger på medlemskap, där myndigheter och offentliga verksamheter köper medlemskap för enskilda medarbetare, vilka ofta har någon form av utvecklande roll, såsom processledare, projektledare etcetera. Medlemmar kan också ta med sig gäster. Samverkets syfte är att vara en plats där det oväntade mötet är kärnan i att skapa synergier mellan verksamheter, genom att tänka och resonera tillsammans, med sikte på att möta framtidens komplexa utmaningar. Lokalerna är utformade enligt ett flöde som bygger på att när man kliver in i lokalerna, lämnar man det dagliga arbetet vid dörren och tar enbart med sig sin kunskap in. Temat för interiören är skogen och ”skogsstigen” som leder besökaren genom lokalerna, beroende på vilka aktiviteter som avses. Hela miljön inspirerar till kreativitet och eftertanke, med olika delar utformade specifikt för den typ av aktivitet som avses just här. Lokalens olika ytor är aktivitetsbaserade och omfattar lägerelden, en plats för gemensam reflektion runt elden, kreativa och flexibla projektytor, större och mindre mötesrum, co-working spaces, yoga och platser för spontana möten och samtal. Verksamheten har ett tydligt hållbarhetsperspektiv och all inredning kommer från fastighetsägaren Vasakronans möbelförråd. Värt att nämna är också att verksamheten även fungerar som en testmiljö för framtidens arbetsplats.

På nästa sida finns några bilder från miljön vid Samverket i Stockholm.

²⁸ <https://www.oru.se/samverkan/oru-innovation/social-impact-lab/tidigare-deltagare/josefine-karlsson/digital-laskompis/>

²⁹ <https://www.oru.se/samverkan/oru-innovation/social-impact-lab/tidigare-deltagare/case-1/>



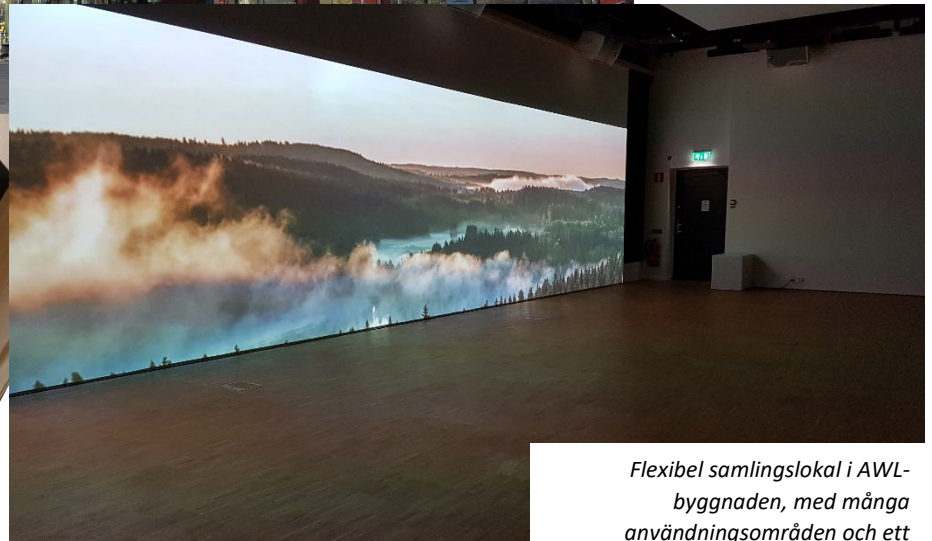
Samverket i Stockholm. I förgrunden syns en plats för spontana möten och samtal och längst bak i bild skymtar en yta med ett antal co-working spaces. Mellan dessa två delar kommer man att skapa en avskild plats för möjlighet till exempelvis yoga. Genomgående för hela miljön är en stor andel gröna växter, i syfte att skapa en lugn och harmonis miljö. Växter har också en underliggande mening i att verksamheten planterar olika projekt, som genom omtänksam omvårdnad kan leva och utvecklas.



Lägerelden är en central plats för reflektion i grupp, och för andra gemensamma aktiviteter. Runt elden kan man lyfta sina respektive tankar och utmaningar tillsammans med människor från andra offentliga verksamheter.



I början av maj besökte vi **Johanneberg Science Park**, som är en icke vinstdrivande samverkansarena för samhällsbyggnad i anslutning till Chalmers i Göteborg. Syftet är att sammanföra akademi, samhällsaktörer och näringsliv för att utveckla och testa lösningar för nutida och framtida samhällsutmaningar. Ägare är stiftelsen Chalmers tekniska högskola och Göteborgs stad, tillsammans med ett partnersätverk, bestående av ett antal privata och kommunala bolag. Centralt är idé- och kunskapsutbyte med fokus på samhällsbyggnad. Idag är man lokaliserad i nya lokaler, baserade på Akademiska hus konceptet AWL – A Working Lab³⁰. Konceptet erbjuder flexibla, kreativa lokaler mitt i hjärtat av campus. I huset erbjuds olika typer av arbetsplatser, såsom co-working spaces, kontor eller fast skrivbord. Som hyresgäst har man tillgång till flexibla mötesrum, studios och moderna lärmiljöer, samt infrastruktur som skrivare, wifi, kaffe, frukt etc.



Flexibel samlingslokal i AWL-byggnaden, med många användningsområden och ett möblemang som lätt kan anpassas efter olika behov.

³⁰ <https://www.aworkinglab.se/en/>

Hela miljön utgår från och bygger på hållbarhetsfokus och skall inspirera till interaktion och innovation. Rent byggnadstekniskt är fastigheten konstruerad för att göra ett minimalt klimatavtryck och har ett mycket avancerat system för reglering av inomhusklimat och energihantering. I lokalerna finns också ett "Maker space", som medlemmar har tillgång till, samt en stor och flexibel studio för större evenemang. För att skapa interaktion anordnas en rad olika aktiviteter, såsom gemensamma sociala medier och hemsida, gemensamma träningspass, after work, lunchföreläsningar, case nights för företag och liknande event. I nuläget provar man sig fram och kommer att intervjua aktörer i huset kring vad som fungerar bra eller mindre bra. Målsättningen är att kontinuerligt utvecklas för att skapa en optimal miljö för kreativitet, interaktion och innovation.

Johanneberg science park ligger vägg i vägg med Chalmers tekniska högskola och samverkar inom en rad olika koncept för studentinnovation, såsom Challenge lab och en ny lärandemiljö som erbjuder kurser med tvärvetenskapligt fokus. Miljön som går under namnet "Tracks", ³¹invigdes i början av 2022 och innehåller bland annat olika projektrum, verkstäder och datorresurser för maskininlärning.

Utöver besöken har viss benchmark gjorts genom möten. Vi har träffat Karlstads universitet för att få information om hur man jobbar med innovationsfrågor samt strukturen för holdingbolag. Vid mötet fick vi en värdefull beskrivning av hur man organiserar arbetet inom holdingbolaget med vidhängande dotterbolag, samt aktuell info om det nystartade Karlstads universitets Samhällsnytta AB.

Vi har haft ett avstämningsmöte med Högskolan Dalarna om deras erfarenheter av att genomgå UIIN-programmet "Pathway to Impact"³², som resulterat i en självvärdering och analys av lärosätets förmåga att följa upp arbetet med nyttiggörande och impact. Vi tror att en sådan insats kan komma att bli värdefull i samband med den kommande uppbyggnaden av Societal Impact Hub West.

³¹ <https://student.portal.chalmers.se/sv/chalmersstudier/tracks/Sidor/Tracks.aspx>

³² <https://www.uiin.org/>

Intressenter och samverkanspartners

För att Societal Impact Hub West ska få luft under vingarna och projekt ska komma igång med inriktning på angelägna samhällsutmaningar krävs att ett antal av högskolans partners redan från start ansluter sig. Det är rimligt att tänka sig att hubben byggs upp stegvis och att nyckelpartners också knyts an stegvis. Initialt är det av stor vikt att regionala och lokala beslutsfattare ställer sig bakom och engagerar sig i uppbyggnaden för att över tid utpröva arbets- och dialogmodeller för ytterligare kvalitetssäkring av beslutsprocesser och -underlag.

Det är också av yttersta vikt att de nyckelpartners – eller "Anchor Tenants" – som går in i hubben från start delar HV:s vision och ambition att bygga strukturer, metodik och projektupplägg för en utvecklad samhällspåverkan. Högskolan Väst har identifierat ett antal prioriterade strategiska partners, av vilka flera sannolikt kan tänkas ingå i kretsen av nyckelpartners i hubben från start. Tanken är att teckna formella avsiktsförklaringar med de partners som önskar gå in i Societal Impact Hub West.

Under utredningstiden har vi haft flitig dialog med ett antal externa parter och ett antal interna konstellationer inom Högskolan Väst. Vi har också återkommande distribuerat nyhetsbrev från utredningen och fått en god respons på dessa.

Extern dialog

Möten har hållits med följande externa parter:

- **Västra Götalandsregionen, Regionutveckling:**
 - Vi har träffat nyckeltjänstemän flera gånger och även haft ett möte med Regionutvecklingsnämndens presidium. En viktig dimension är att regionen redan från start integreras i strukturuppbyggnaden genom medverkan i tankesmedjor och projekt. Man visar ett starkt intresse även om man påpekar komplexiteten i den strukturella ambitionen. Regionen visar särskild uppskattning för den utökade studentsamverkan och möjligheter för studenter att jobba med verkliga samhällsutmaningar som kan bli en effekt av hubbens förverkligande.
- **Trollhättans stad:**
 - Här har möten hållits med stadsdirektör, hållbarhetschef samt chef för arbetsmarknads- och socialförvaltning. Även här har vi haft möte med politiken genom kommunstyrelsens presidium. Staden brottas med flera komplexa utmaningar och visar ett påtagligt intresse för att samverka inom hubben, för att komma längre i ett proaktivt arbetssätt där man på olika sätt kan nå längre i ett lösningsorienterat och kunskapsbaserat samverkansklimat. Man betonar att hubben bör inrymmas i en fysisk miljö.
- **Innovatum Science Park:**
 - Mötet med Innovatums ledning gav upphov till ett antal viktiga reflektioner kring möjliga nya samverkansmöjligheter – inte minst med inriktning mot breddade tillämpningsområden för Innovatums huvudspår "Industriell teknik". Arbetet inom den kommande hubben kan också komma att inbegripa stöd till studenter som vill etablera egen verksamhet eller arbeta innovativt och entreprenöriellt på andra sätt. Här finns med andra ord viktiga beröringsytor.
- **NU-sjukvården:**
 - NU-sjukvården är en av Högskolan Västs strategiska partners. Man visar tydligt och starkt intresse för att samverka inom hubben. Man lyfter vikten av att jobba tematiskt och tvärvetenskapligt med angelägna frågeställningar, och att våga

överbygga den subspecialisering som på många sätt präglar såväl akademien som vårdverksamheten.

- **Vattenfall:**
 - Vattenfall är ännu en av Högskolan Västs strategiska partners. Vattenfall anger att man värderar samverkan med Högskolan Väst högt och ser hubben som en möjlig väg att ytterligare stärka och utveckla kompetensflödet mellan högskolan och företaget.
- **Campus Västervik:**
 - En tredje strategisk partner är Campus Västervik. Man har många studenter och en del doktorander och forskare verksamma från Högskolan Väst i sin miljö. Man ser primärt att man kan knyta an till de olika format för studentinnovation som kan samlas i hubben. Hubbens ansats är också högrelevant för Campus Västerviks FoU-miljö. Men det gäller att hitta "rumsberoende" angreppssätt för att samverkan ska fungera väl.
- **Kunskapsförbundet Väst:**
 - Kunskapsförbundet Väst är ännu en av Högskolan Västs strategiska partners. Man visar ett starkt intresse av att anknyta till uppbyggnaden av hubben. Man vill utvecklas vidare som viktig samhällsaktör och gör reflektionen att hubben kan bli en hävstång för en sådan utveckling. Man påpekar också att det kan visa sig mer resurseffektivt att jobba tillsammans med komplexa utmaningar.
- **Studentkåren vid Högskolan Väst:**
 - Vid våra möten med Studentkåren lyfter man att hubben kan bli en katalysator för att verkligen ta höjd när det gäller högskolans arbete med hållbarhet. Man framhåller att hubben stärker förutsättningarna för studenter att arbeta med interdisciplinära projekt, och att möjligheterna till studentmedverkan i innovations- och forskningsprojekt ökar väsentligt. Man påpekar också värdet av att bygga upp en fysisk miljö.

Två ytterligare strategiska partners, GKN Aerospace och Support Group Network, har fått grundläggande information om att en kommande Societal Impact Hub West är under utredning, men vi har inte haft särskilda möten med dessa.

Ytterligare aktörer kan komma att knytas an, både inom offentlig verksamhet och näringsliv liksom inom civilsamhället.

Intern dialog

Inför starten av utredningen höll vi ett antal informella samtal i ett par konstellationer inom högskolan. Ursprungligen hade vi fått i uppdrag att utreda ett "Societal-spår" och ett "Industrial-spår" och grupperna formerades med den utgångspunkten. Vi fick många och kloka medskick inför det kommande analys- och utredningsarbetet, och det allra tydligaste budskapet var att undvika att formera två hubbar utan i stället tänka in allt gemensamt arbete med samhällsutmaningar under "Societal-hatten". En hubb som kan täcka ett helhetsperspektiv där även industriella utmaningar är att betrakta som delar av stora samhällsutmaningar. Ett holistiskt perspektiv med andra ord. Vi tog med budskapet till rektor inför starten av utredningen och fick klartecken att utreda etablering av EN miljö, EN hubb, med arbetsnamnet Societal Impact Hub West.

Rektors planeringsgrupp, REP, har funderat som styrgrupp med återkommande avstämningsmöten och diskussioner kring utredningens inriktning. I REP ingår rektor, prorektor, vicerektorer samt högskoledirektör.

Vi har även haft ett värdefullt och fruktbart möte med högskolans AIL-råd. Rådet gav tydligt positivt gensvar till tanken att samla högskolans samverkansfunktioner i en gemensam miljö. Man visade också tilltro till att hubben kan stärka och utveckla studenternas AIL-erfarenheter och bidra till att stärka ekosystemet för Arbetsintegrerat lärande inom Högskolan Väst.

Sedan en tid tillbaka pågår ett omfattande arbete med att utveckla Högskolan Västs campusmiljö, det s.k. Campusutvecklingsprojektet³³. Hittills har fokus legat på vissa avgränsade delprojekt samt helhetsgrepp om arbets- och mötesplatser för studenter och personal. En av oss involverades tidigt i utredningen i arbetsgruppen "Samverkans- och mötesplatser på PTC" där man analyserar PTC-miljöns fortsatta funktion som dynamisk mötesplats även om arbetsplatsen PTC är under förändring.

Under vår utredning har det därefter tydligt framkommit ett behov av att inordna frågor om samverkansmiljöer på campus i det övergripande campusutvecklingsprojektet. En sådan arbetsgrupp har tillsatts och dialog har påbörjats om utvecklingen av en kommande fysisk miljö för hubben.

I april presenterade vi idé och koncept för Societal Impact Hub West för högskolans ledningsgrupp samt för högskolans styrelse. Vid dessa möten fick vi värdefull återkoppling och synpunkter om inriktning och tydlighet som vi tagit med oss i det vidare arbetet med denna rapport.

En webbsida upprättades tidigt under utredningen. Där finns allmän information om utredningen. Där publiceras också samtliga nyhetsbrev som sänts ut under arbetets gång.

Referensgrupp

I början av 2022 formerades en referensgrupp med syfte att ta in viktiga synpunkter och inspel i utredningens slutskede. Två möten har hållits under vårterminen. I referensgruppen ingår följande representanter:

- Anders Carlberg, chef FoUU, Västra Götalandsregionen
- Said Niklund, stadsdirektör, Trollhättans Stad
- Johan Olofson, förbundsdirektör, Kunskapsförbundet Väst
- Linda Bohlin Trajkovski, chef projekt, test & demo och nätverk, Innovatum Science Park
- Camilla Fiedler-Blackhammar, Competence Manager, Vattenfall Generation
- Paulina Samuelsson/Malin Olsson, ordförande resp. näringslivsansvarig, Studentkåren vid Högskolan Väst
- Fredrik Sjögren, universitetslektor i statsvetenskap, verksamhetsledare för Centrum för hållbarhet vid Högskolan Väst
- Johanna Eliasson, verksamhetsledare Kommunakademien Väst
- Ann Svensson, professor i informatik med inriktning mot arbetsintegrerat lärande, verksamhetsledare för Hälsoakademien Väst
- Helena Korp, universitetslektor i pedagogik, leder forskningsmiljön Barn- och ungdomsvetenskap vid Högskolan Väst
- Per Nylén, professor i produktionsteknik, prefekt för Institutionen för ingenjörsvetenskap samt ledare för forskargruppen Produktionsteknik Väst vid Högskolan Väst
- Lars Walter, professor i arbetsintegrerat lärande med inriktning mot industrins digitalisering vid Högskolan Väst

Referensgruppen kom med många kloka och viktiga reflektioner och synpunkter under vårens två möten. Hållbarhetsaspekten lyftes fram starkt liksom nya tvärvetenskapliga möjligheter och hubbens potential att bidra till ännu outnyttjade synergier (till exempel med verksamheten inom Innovatum

³³ <https://www.hv.se/om-oss/vision-strategier-och-satsningar/campusutveckling/>

Science Park, till arbetet med Västra Götalandsregionens prioriterade utmaningar, till studenters behov att jobba med verkliga problem under utbildningen osv). Man lyfte även begreppet "Wicked Problems" som kan ge bra incitament för att analysera vidare och ringa in utmaningar. Flera tänkbara verkligt komplexa samhällsutmaningar/Wicked Problems presenteras i påföljande avsnitt "Exempel på utmaningar". Referensgruppen betonade att hubben kommer att ge möjligheter till ännu bättre kraftsamling kring gemensamma problem men att man ändå måste prioritera och tematisera för att komma långt i nyttiggörandet. Man lyfte också att hubben kan ge ökade möjligheter att involvera många studenter i arbetet, men även att de som är mest påverkade av ett samhällsproblem bör få komma till tals. Att bygga in relationer till politik och beslutsfattare i strukturen ses som en fördel eftersom det kan förstärka en proaktiv ansats i arbetet. Man lyfter att det är viktigt med öppenhet redan från starten: hubben ska vara en öppen miljö, en miljö som man kan känna sig inbjuden till att kliva in i. Hubben kan också ge ett snabbare flöde i nyttiggörandeprocessen och blir genom öppenheten också en mer inbjudande och tillåtande miljö där alla kan initiera frågor, även studenter.

Exempel på utmaningar

Samhället har idag stora utmaningar inom många olika områden, alltifrån klimatfrågor till problem i utsatta områden med segregation och kriminalitet. Problemen är ofta mycket komplexa och beror på en mängd mer eller mindre kända faktorer. Komplexa samhällsutmaningar av detta slag brukar också kallas för "Wicked problems".

Utmärkande för "Wicked problems" är att de är av social eller kulturell karaktär och är svåra eller i princip omöjliga att lösa. De är svårdefinierbara, har sällan en tydlig orsak eller lösning och det finns inget klart rätt eller fel. Denna typ av komplexa problem är ofta ett symptom orsakat av många underliggande problem, och framtida möjliga lösningar är helt beroende av hur problemet definieras. Exempel på "Wicked problems" är fattigdom och inkomstklyftor, klimatförändringar och hållbarhet, folkhälsa, integration och liknande typer av utmaningar. Vanligtvis går det inte att testa olika tänkbara lösningar med mindre än att dessa genomförs i samhället på riktigt.

Ofta kan förhastade slutsatser dras kring vad som behöver åtgärdas, utifrån en alltför snäv angreppsvinkel. Att jobba med denna typ av komplexa utmaningar kräver ett systemtänk där man undersöker och analyserar problemet utifrån många olika perspektiv, både utifrån olika kunskapsområden och berörda intressenter.

Det är också lätt att definitionen av en utmaning riskerar att bli för diffus och "fluffig", och därmed svår att ta sig an för en enskild aktör. En viktig del i hubbens syfte är att föra samman olika intressenter och kunskapsområden, för att tillsammans kunna analysera utmaningen och utifrån en gemensam bild arbeta fram olika tänkbara lösningalternativ.

Exempel på utmaningar som identifierats under utredningsarbetet:

Segregation och ett inkluderande samhälle

Trollhättan är en av Sveriges mest segregerade städer. Trots sitt geografiskt gynnsamma läge och sin positiva tillväxt när det gäller nyetablering av företag, växer gruppen som riskerar livslångt utanförskap i staden. Denna grupp utgörs till största delen av utrikesfödda och i många fall personer som av tidigare generationer "ärvt" ett utanförskap. Trenden märks redan i grundskolan där segregationen i ökande grad syns i val av skola. Samtidigt utgör denna grupp en stor resurs, när det gäller kompetensförsörjningen. Här finns både djup och bred kompetens, som utgör en betydande underutnyttjad resurs med stora möjligheter för den enskilde individen, liksom en potentiell enorm vinst för samhället.

Demokratiutmaningar på 2020-talet

Genom den snabba digitala och tekniska utvecklingen de senaste decennierna har tillgången till information förändrats fundamentalt, inte minst via sociala medier. Informationshantering och integritet har under senare år blivit en demokratiskt avgörande fråga, och man pratar om sociala medier som "kritisk infrastruktur". Frågan har genom debatten om "fake news", påverkan av demokratiska val, pandemin, dataservrars fysiska placering och kriget i Ukraina snabbt blivit en av vår tids viktigaste frågor. Frågan kring demokrati sträcker sig långt bortom de rent tekniska aspekterna och har på olika sätt anknytning till i princip alla andra samhällsutmaningar.

Elektrifiering/digitalisering ur ett stadsutvecklingsperspektiv

Trollhättan och andra kommuner i regionen växer, både vad gäller antal invånare och antal nystartade eller nyetablerade företag. Trestadsområdet är också en mycket biltät del av regionen, vilket visar på stora utmaningar när det handlar om hållbar stadsutveckling. Elektrifiering och digitalisering erbjuder samtidigt stora möjligheter, om dessa utnyttjas på ett klokt och långsiktigt sätt. Hur en sådan utveckling kan se ut är en komplex och mångfacetterad fråga, som kräver en

tvärvetenskaplig ansats. Det handlar inte enbart om tekniken i sig, utan också om sociala, ekonomiska och miljömässiga perspektiv, med många berörda intressenter.

Klimat och hållbar stadsutveckling

Att möta klimatförändringarna och samtidigt utveckla samhället på ett sätt som också är socialt och ekonomiskt hållbart över tid, är en utmaning som ser mycket olika ut beroende på vem man frågar. Vad som behöver göras eller vad problemen beror på, påverkas av livssituation, kunskap, yrkesroll, såväl som vilken verksamhet som avses. Det finns både mer eller mindre tydliga enskilda utmaningar kopplade till detta, och spektrat av tänkbara vägar framåt är mycket brett. Det handlar om såväl beteende, teknik, biologisk mångfald och en mängd faktorer kring vad som gör staden attraktiv att leva och verka i.

Skolmisslyckanden/fullföljda studier/övergång till högre utbildning

Att fler ska fullfölja sina studier på olika nivåer är avgörande för Sveriges framtid. Vi vet att en av de största anledningarna till att människor inte kommer in på arbetsmarknaden är ofullständiga gymnasiebetyg eller avsaknad av sådana. Många unga saknar fullföljd grundskola, och kan därmed inte påbörja några gymnasiestudier, vilket i förlängningen också påverkar övergången till högre utbildning negativt. Ambitionen om fullföljda studier för fler är en sedan länge känd faktor för att minska risken för utanförskap och utslagning. Orsaken till ofullständiga studier är komplex och svår att få grepp om, då orsakerna är många och kräver nära samarbete mellan olika instanser. Mycket handlar naturligtvis om skolans organisation, struktur och pedagogik. Men det finns också i många fall bakomliggande orsaker, såsom stökiga familjeförhållanden, psykisk ohälsa, läs- och skrivsvårigheter, brist på motivation och tro på framtiden, eller en kombination av dessa. Var och en av dessa orsaker har i sin tur ett stort antal mer eller mindre synliga bakomliggande problem.

Åldrande befolkning/kompetensförsörjning

Rekordgenerationen 40-talisterna har lämnat arbetslivet, och också lämnat stora kompetensbehov efter sig. Samtidigt väljer för få människor att utbilda sig inom exempelvis vård, omsorg och teknik, vilket medför en överhängande risk för kompetensbrist inom dessa områden. Västra Götalandsregionen växer snabbt och även andelen unga ökar under de kommande åren. Detta ökar också behovet av utbildade lärare och andra yrkesgrupper inom skolan. Några av kompetensutmaningarna rör att få fler arbetslösa in på arbetsmarknaden, att få till en anpassning av utbildningsutbudet till framtidens behov och att förändra könsstereotypa yrkesstrukturer. Detta är inget som en ensam aktör kan lösa på egen hand, utan kräver samverkan utifrån många olika perspektiv.

Pilotprojekt 1: "Trollhättan – hållbar stad 2030"

Redan innan etablering av Societal Impact Hub West har ett projekt initierats som dockar väl in i hubbens inriktning och ambitioner. Det rör sig om ett möjligt koncept för att involvera studenter i arbetet med att lösa utmaningar framåt för en kommun, i detta fall Trollhättan, och med inriktning på elförsörjning, elektrifiering, samhällsplanering m.fl. områden, under paraplybegreppet "Hållbar stad".

Tanken är att studenter som gör examensarbeten på uppdrag av staden systematiskt kan ges handledning (utöver den akademiska handledningen) av praktiker (i näringslivet eller i kommunen) inom det kunskapsfält som undersöks. En dialog är påbörjad med ansvariga inom berörda verksamheter i Trollhättans stad. Trolig start för projektet blir vårterminen 2023.

En tanke finns även om att konceptualisera en sådan här modell för ytterligare utveckling av hur man jobbar med Arbetsintegrerat lärande och högskolepedagogisk utveckling på Högskolan Väst.



Pilotprojekt 2: Kosteröarna

Ett projekt som handlar om att med innovativa arbetssätt adressera hållbarhetsutmaningar i ett utsatt ösamhälle rör Kosteröarna utanför Strömstad. Efter att ha funnit samsyn med ett antal ösamhällen i andra europeiska länder har man nu lämnat in en Interreg-ansökan med projektrubriken Facilitating Resilience Embracing Islands Innovation Approaches (FREIIA). Utmaningar som identifierats av öarna är bostäder, infrastruktur och välfärdstjänster. I projektet hoppas man hitta lösningar för att mejsla fram morgondagens bästa praxis för styrning på öar, men också för glesa landsbygdsområden i allmänhet. Som resultat hoppas man få fram en kommunikationsmodell för kunskapsutbyte mellan öar och olika politiska system och organisationer. Genom att koppla samman forskning inom statsvetenskap, stads- och landsbygdsplanering, digitalisering, samhällsutveckling och hållbar utveckling vill man skapa ett starkt forskarteam med fokus på

samhällsutmaningar. Man ser också fördelarna med att kombinera forskning och utbildning genom att ge studenterna möjlighet att följa och delta i projektet. Genom fallstudier tillsammans med forskarna och de lokala samhällena får studenterna tillämpa sina teoretiska kunskaper i ett mycket praktiskt fall. De får också internationella perspektiv på sina studier.

Driftsform, organisation, styrning m.m.

Societal Impact Hub West bör redan från start ges en tydlig och avgränsad position och identitet, oavsett volym. Inledningsvis skulle man kunna etablera verksamheten som en högskoleövergripande centrumbildning, i väntan på att organisatorisk placering ska landa på ett tydligt sätt. Inledningsvis rör det sig troligen om en liten miljö både personellt och fysiskt, men situationen kan komma att utvecklas snabbt om flera befintliga funktioner inom Högskolan Väst ser nyttan i att knyta an och ingå i miljön, liksom om partners vill knyta an tidigt i processen och finnas i miljön.

Om holdingbolag

Ett möjligt kommande holdingbolag, HV Holding, bör inordnas inom ramen för centrumbildningen/miljön och sätta fokus på särskilda utvecklingsinitiativ, uppdragsverksamhet m.m. Andra lärosäten kan här utgöra förebilder. I utredningsarbetet har vi tittat på två exempel på hur nya universitet använder sig av sina holdingbolag.

Karlstads universitet Holding AB

Karlstads universitet har organiserat delar av sin samverkan under Karlstads universitet Holding AB³⁴. Bolaget är medlem i FUHS (Föreningen Universitetsholdingbolag Sverige)³⁵ och utgör en plattform för kommersialisering, nyttiggörande och innovation kopplat till högskolevärlden. Under det övergripande holdingbolaget ligger tre separata aktiebolag, vilka verkar individuellt inom sina respektive områden:

- Karlstads universitet Uppdrags AB hanterar sedan 2006 universitetets uppdragsutbildning samt uthyrning av lab- och testmiljöer. Bolaget förmedlar, marknadsför, säljer, administrerar och kvalitetssäkrar uppdragen.
- Karlstads universitet Innovation AB etablerades under 2018 i syfte att vara ett av flera verktyg för Karlstads universitets uppgift och ansvar att nyttiggöra forskning och kunskap.
- Karlstads universitet Samhällsnytta AB som etablerades 2021 driver nationella policy- och transformationsprojekt inom olika samhällssektorer där förändringarna är sprungna ur forskning.

Örebro universitet Holding AB³⁶

Verksamheten är uppdelad i nyttiggörande och samverkan genom innovation och genom förmedling av kunskap. Uppdraget Innovation hanteras inom Örebro universitet Enterprise AB, och innefattar Örebro universitets innovationskontor som en av fyra noder inom samarbetet Innovationskontoret Fyrklövern (Örebro, Karlstad, Linné- och Mittuniversitet). Inom uppdraget Innovation ingår också investeringsverksamhet via ORU Invest och företagsinkubatorn Inkubera AB. Uppdraget Samverkan sker främst genom kommersialisering av forskar- och studentkompetens genom Uppdrag AB.

I relation till ORU Innovation arena, har man valt att inte använda holdingbolaget som paraply för samverkan kring innovation, uppdragsverksamhet och samhällsengagemang. Istället utgör bolaget en del av den större samverkansarenan och fokuserar på just det som ett holdingbolag är bra på, det vill säga investeringar, företagsutveckling och entreprenörskap, innovation och kommersialisering.

Styrning och verksamhetsutveckling

Redan från start bör en tydlig styrstruktur för Societal Impact Hub West utarbetas, med en styrgrupp och en verksamhetsledare som i sin tur är chef över den personal som arbetar permanent inom

³⁴ <https://fuhs.se/medlemmar/karlstads-universitet-holding-ab/>

³⁵ <https://fuhs.se/>

³⁶ <https://fuhs.se/medlemmar/orebro-universitet-holding-ab/>

ramen för hubben. Under utredningstiden har en referensgrupp formerats, sammansatt av representanter från externa parter såväl som från Högskolan Väst. Gruppen kan tänkas följa med in i etableringsfasen och vidare framåt. Referensgruppen fungerar som stöd för verksamhetsledaren vilken i sin tur rapporterar till styrgruppen.

För den innehållsliga utvecklingen och som nav i hubbens kärnverksamhet tillsätts två tankesmedjor, den ena med Societal-tematik och den andra med Industrial-tematik. I tankesmedjorna ingår beslutsfattare och ledningsrepresentanter från nyckelpartners, samt representanter för ledning och forskningsmiljöer inom Högskolan Väst. Sammansättningen bör kunna förändras över tid i relation till valda teman, exempelvis i femårscykler. Tankesmedjorna fungerar verksamhetsdrivande och sätter inriktningen för hur verksamhetsledaren lägger upp arbetet.

Miljö, lokaler, bemanning

Miljön är en viktig faktor vid etablering, uppbyggnad och utveckling av vår Societal Impact Hub West. I utredningen har vi tittat på tre olika utvecklingsfaser för vad Societal Impact Hub West kan omfatta inledningsvis, från en mer avskalad uppbyggnadsvariant till en ganska omfattande miljö med rik projektverksamhet och en innovativ samverkanskultur med utmaningsdriven arbetsmetodik och samhällsförändring som ledstjärna.

Vi tror att man så tidigt som möjligt bör etablera en fysisk miljö för Societal Impact Hub West för att åstadkomma det vi vill kalla en innovativ samverkanskultur. Under utredningen har vi besökt ett antal miljöer där man arbetar integrerat med utmaningsdriven samverkan mellan akademi och privata, offentliga partners eller civilsamhället. Se vidare under avsnittet "Benchmark och omvärldsanalys". Gemensamt för våra intryck är att själva mötesplatsen har stor betydelse för den här typen av verksamhet.

Hubben skall vara en livfull och inspirerande plats som bjuder in och inspirerar till samverkan där akademien tillsammans med partners tar sig an komplexa samhällsutmaningar och skapar möjligheter. En plats där studenter, forskare, politiker, företag och medborgare kan mötas i en inspirerande miljö full av liv, kreativitet och framtidstro. Byggnaden ska ha en visionär utformning som förmedlar en känsla av att "här skapar vi förutsättningar för morgondagens hållbara samhälle", och som ger människor en bestående bild på näthinnan. Ambitionen är en miljö i världsklass.

Lokalerna behöver vara utformade för många olika typer av aktiviteter, från projekt- och mötesrum perfekt anpassade för kreativa workshops till ytor för spontana möten, reflektion och större konferenser. Miljön skall ha en utformning som möjliggör för människor att kunna se in och inspireras till att vara delaktiga. Hubben skall vara en mötesplats som är attraktiv att vara på för alla och som även erbjuder andra mötesplatser såsom restaurang, café eller andra verksamheter, som lockar olika människor att vilja komma till högskolan.

Arenans fysiska utformning skall vara synlig och lättillgänglig, och den bör på ett naturligt sätt knyta an till staden. Genom sin geografiska placering med direkt närhet till Drottningtorget i Trollhättan skall arkitekturen synliggöra högskolans själ som ett samverkande lärosäte. Den arkitektoniska utformningen skall präglas av "Kunskap i samverkan", och layouten skall vara en samlad miljö som främjar samverkan, både internt och externt. Designen skall vara modern, inspirerande, inbjudande och anpassad för verksamheten.

Lokalernas utformning bygger helt på de olika verksamheter som kommer att finnas i hubben. Exempel på aktiviteter som påverkar miljöns fysiska utformning:

- Olika möten och samlingar, ex. vis tankesmedjor
- Processledning av workshops för innovation och projektutveckling
- Behov av att fånga upp och lotsa personer och frågor rätt
- Omvärldsbevakning och kontakt med externa aktörer (politik, nätverk och andra samhällsstödjande organisationer)
- Synliggörande av projekt och aktiviteter som pågår i hubben, exempelvis utställningar, informationsskärmar eller andra visuella former. Information om resultat, verksamheter, möjligheter och aktuella frågor och utmaningar.
- Uppsökande verksamhet för att involvera fler (både internt och externt).
- Facilitering av olika samhällsviktiga evenemang eller utredningar

Utöver detta skall det också finnas plats för olika fasta eller tillfälliga arbetsplatser, samt ett rikt utbud av lärmiljöer och utrymmen för reflektion och diskussion. En central fråga för att kunna skapa en livfull och inspirerande plats, som kokar av inspiration, samhällsengagemang och kreativitet är hur man lockar människor att vilja vara i hubben. Det måste vara något som drar och samtidigt har ett reellt syfte. Några idéer på sådana verksamheter eller installationer skulle kunna vara:

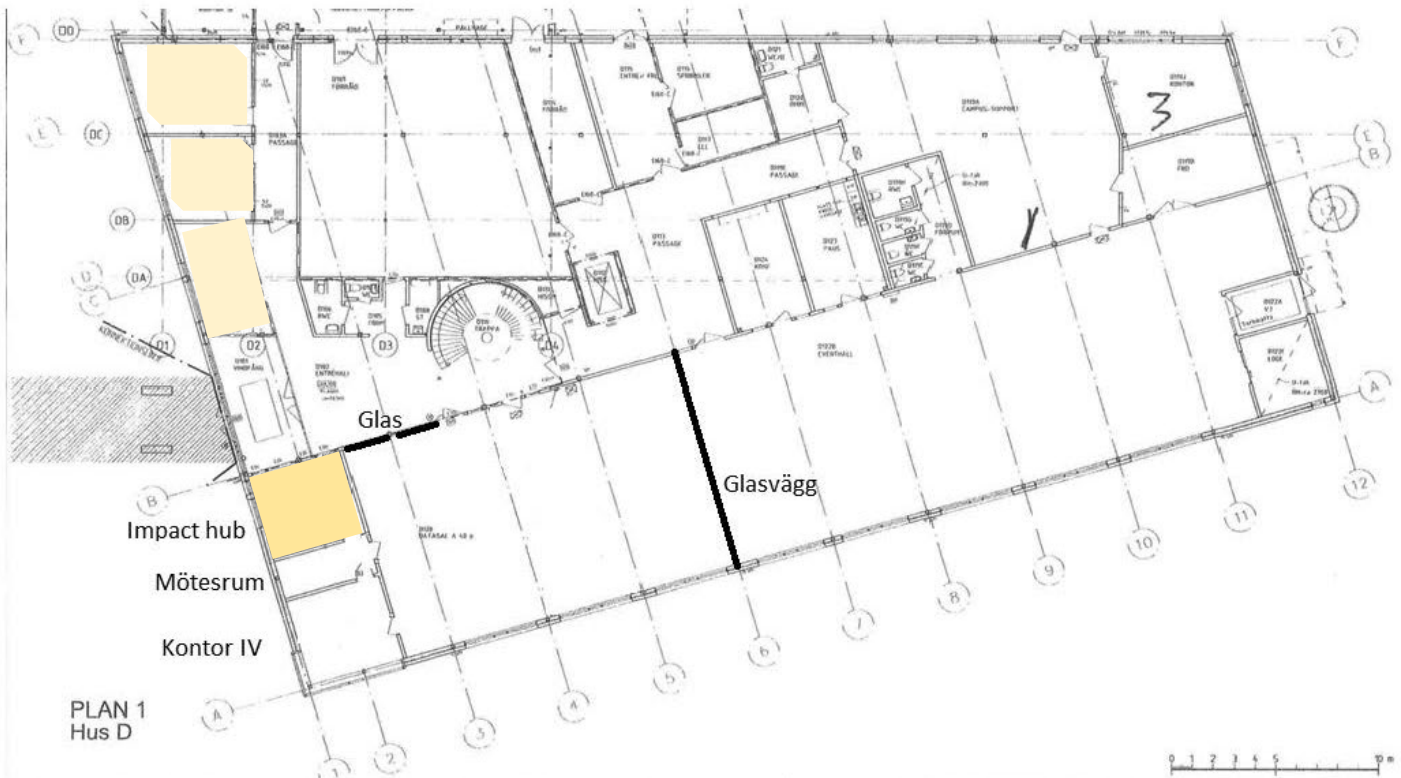
- **Open bar:** En välkomnande miljö där man kan ta en fika och samtidigt ta del av olika identifierade utmaningar, fysiskt eller visuellt presenterade. Här kan man välja att engagera sig i olika problem, lämna förslag utifrån egna tankar, eller kanske komma med nya identifierade samhällsutmaningar.
- **Speakers corner:** En öppen presentationsmiljö där man mitt i vimlet kan presentera sin forskning, projekt eller kanske examensarbete. Man skulle också kunna boka hörnan för kortare presentationer, som "starta-jobbet-föreläsning eller frukostmöte. Det skulle också kunna vara en plats där man kan träna på muntlig presentationsteknik. "Hörnan" bör ha bra fast installerad teknik för presentationer och vara lätt att koppla upp sig till (gärna trådlöst).
- **Verktygstavlan:** Det finns en nästan oändlig mängd olika verktyg för problemlösning, idégenerering, kreativa workshops, reflektion etc. Många av dessa används på olika sätt i undervisningen eller i olika projekt och kan skilja sig åt, beroende på kunskapsområde. Verktygstavlan skulle kunna vara ett bibliotek(fysiskt eller digitalt), öppet för alla och med ett stort utbud av olika verktyg och metoder att använda spontant, beroende på vad man vill åstadkomma.
- **Impact wall:** En utmaning kan vara att synliggöra forskning och högskolans impact i samhället. Impact wall skulle kunna vara just en plats för synliggörande av detta. Väggen bör vara centralt placerad, längs ett stråk, där information projiceras och uppdateras löpande. Här kan man spontant stanna till och ta del av allt som händer, med koppling till högskolans roll som samhällsaktör. Viktigt är också att det inte bara blir enskilda projekt, utan också den långsiktiga impact som sker varje dag både nationellt och internationellt. En vägg för både inspiration och stolthet för Högskolan Väst.
- **Wicked lunch:** En lunchrestaurang som bygger på mat i relation till olika samhällsutmaningar. Menyn kan variera och även vara tematisk, som exempelvis hållbarhetsvecka där maten är klimatsmart, integrationsvecka med mat från världens olika länder, utveckling av framtidens skolmat etc. Restaurangen är öppen för allmänheten och kan locka och inspirera människor att komma till högskolan.
- **Framtidsrummet:** Ett förslag som kom upp på Högskolan Västs partnerdag och som handlar om en spännande plats där man kan ta del av morgondagens teknik eller det framtida samhället. Här kan man förundras över hur mycket spännande och positivt som framtiden kan erbjuda och hur dagens forskning och utvecklingsarbete kan leda dit.

Vi presenterar här några olika scenarier för verksamhetens stegvisa utveckling vad avser lokalbehov och bemanning.

Scenario 1:

- Bemanning: 1 verksamhetsledare + ev. ytterligare 2-3 koordinatorsfunktioner
- Mötesstruktur för tematisering och projektutveckling
- Regional vetenskaplig rådgivning (1-2 tankesmedjor)
- Lokalbehov: 3-4 tjänsterum/fysiska arbetsplatser
- Möteslokaler löpande för 5-20 personer

Nedan syns en första förslagsskiss som skulle kunna erbjuda lokaler för det inledande uppbyggnadsskedet, Scenario 1, i högskolans D-hus och i anslutning till Entré AIL. Inledningsvis finns



förslag om att nyttja ytor som frigörs i samband med flytten av högskolans automationslina från Proouktionstekniskt Centrum på Innovatum till Campus, med placering i D-husets plan 1.

Ett kontor föreslås iordningställas för verksamhetsledaren (gult på förslagsskissen), och fler arbetsytor kan tillkomma i de rum som ligger i anslutning till den korridor som leder bort till Restaurang Västan (ljusare gult på förslagsskissen). Verksamhetsledaren och övriga funktioner nyttjar befintliga mötesytor inom högskolans lokaler.

Scenario 2:

- Mötesstruktur för tematisering och projektutveckling
- Regional vetenskaplig rådgivning (2 tankesmedjor)
- Studentprojekt (utvalda format och verksamheter)
- Forsknings- & utvecklingsprojekt i samverkan
- 2-3 prioriterade partners
- Samlad miljö

- Bemanning: 1 verksamhetsledare, 2-3 processledare,
- Lokalbehov:
- 4 tjänsterum/fysiska arbetsplatser
- Gästarbetsplatser 3-5 st
- Möteslokaler/Workshoprum för 5-20 personer

Här finns en tanke om att den expanderande hubbmiljön kan inrymmas i den nya s.k. signaturbyggnad som planeras att uppföras på campusområdet. Här finns ännu inte några konkretiserande skisser men här finns förhoppning om att ansvariga för Societal Impact Hub West kan delta i processen för att utveckla den nya miljön.

Scenario 3:

- Mötesstruktur för tematisering och projektutveckling
- Regional vetenskaplig rådgivning (2 tankesmedjor)
- Studentmedverkan och studentprojekt (flera olika format och verksamheter)
- Forsknings- & utvecklingsprojekt i samverkan
- 5-6 prioriterade partners
- Samlad miljö
- Bemanning: 1 verksamhetsledare, 4-5 processledare, 3-4 verksamhetsledare för samverkansplattformar/ centrumbildningar, 2-3 koordinators för studentkoncept, 1-2 funktioner för innovationsstöd/startupverksamhet
- Lokalbehov:
 - 12-15 tjänsterum/fysiska arbetsplatser
 - Gästarbetsplatser 5-10 st
 - Flera möteslokaler/workshopytor för 5-20 personer

Långsiktigt finns en tanke om att inrymma den fullskaliga miljön för Societal Impact Hub West i högskolans nuvarande B- och C-byggnader. Här skulle även finnas plats för mer publika miljöer för t.ex. skolklasser på besök, dynamiska lärmiljöer och också ytor för Kliniskt Lärandecentrum. En inredningsarkitekt³⁷ har under våren-22 haft uppdrag att skissa på ett antal tänkbara koncept för hur den fysiska miljön inom Societal Impact Hub West i C- och D-huset kan utformas – såväl gällande planlösning som färgsättning och möblering. Några exempel på utformningsförslag ur det digra materialet visas nedan.

ENTREHALL



Formspråk. Rundad organisk form



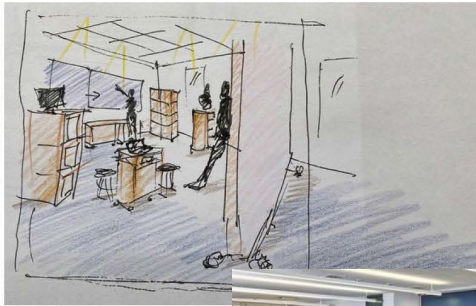
Entréhallen i C-huset erbjuder en mjukare och mer inbjudande miljö genom mer växtlighet och organiskt utformade sittmöbler och trappor.

whita

³⁷ Hela materialet finns tillgängligt under dnr 2022/235

REFLEKTIONSROM

Exempel på hur miljöer för reflektion kan utformas med öppenhet eller avskildhet efter behov.



Idéförslag



Formspråk kulör



Referensbilder

- Koncentration
- Aktivitet
- Öppen/Sluten

white

KREATIVA SAMLINGSPLATSER



Idéförslag



Formspråk kulör



- Tillsammans
- Samverkan
- Tydlig



Referensbilder

Samlingsplatser kan anordnas i många olika delar av byggnaden. Bland annat har arkitekten föreslagit en mer flexibel möblering i hörsalarna C118/120. Övriga koncept kan vara tillämpningsbara i såväl C- och D-byggnaden som i andra byggnader.

white

Finansiering

Verksamheten inom Societal Impact Hub West ryms inte inom Högskolan Västs ordinarie uppdrag och anslagsvolym. En del av uppgiften kan utföras genom omstrukturering internt av de olika samverkansfunktioner som idag finns i olika delar av organisationen. Men det utmaningsdrivna arbetssättet som måste förstärkas om hubben ska kunna fylla sin uppgift saknar idag bemanning och resurser. En väl kvalificerad verksamhetsledning måste också upprättas.

En basfinansiering för strukturuppbyggnad av hubben skulle med andra ord vara önskvärd och ge förutsättningar för stabilitet och styrfart redan från start. Här finns ett antal tänkbara scenarier:

- Stöd från nationella forskningsfinansiärer och/eller EU
- Stöd från Västra Götalandsregionen
- Riktad donation från stiftelse (el. dyl.)
- Mobilisering av kapital i samband med etablering av holdingbolag

Inget av dessa scenarier har prövats skarpt under utredningstiden men sonderingar har gjorts med några aktörer. Eftersom förhoppningen är att Västra Götalandsregionen går in som nyckelpartner i arbetet bedömer vi att man bör undvika tanken på VGR som strukturfinansiär. Istället vore det mer klädsamt att VGR i senare skeden bidrar i finansiering av större projekt kring komplexa samhällsutmaningar regionalt/lokalt.

Vinnova visar intresse för det breda, innovationsdrivande AIL-koncept som kan erbjudas studenter inom ramen för hubben. En ansökan inom programmet "Utbildningssamverkan och arbetsintegrerat lärande"³⁸ skulle kunna generera viss finansiering.

För uppbyggnadsfasens första skede krävs primärt rekrytering av en verksamhetsledare samt iordningställande av lokaler.

³⁸ <https://www.vinnova.se/e/utbildningssamverkan-/utbildningssamverkan-och-2022-00198/>

Uppföljning av impact

De utvecklade arbetsformerna i Societal Impact Hub West kommer att skapa bättre förutsättningar för implementering av de föreslagna lösningar som framkommit under arbetet med de olika utmaningarna, genom det starka ömsesidiga engagemang i frågorna som råder när högskolans studenter och forskare samverkar med våra aktiva partners. Effekter och samhällspåverkande förändringar ska kunna dokumenteras och följas upp i varje enskilt fall. Men därifrån till att ta helhetsgrepp om uppföljning av den impact högskolans verksamhet gör i samhället i stort är steget långt.

Flera av högskolans forskningsmiljöer bedriver redan i dag ett systematiskt uppföljningsarbete gällande effekter av forskningsprojekt som genomförs i samverkan med offentliga, privata eller civilsamhällesaktörer. Men det görs idag ingen heltäckande uppföljning eller återrapportering till regeringen avseende effekter av högskolornas samverkan. Under åren 2015 och 2016 genomförde VINNOVA en process med pilotutvärdering av lärosätenas samverkan. Systemet blev aldrig fullt utbyggt och initiativet avstannade eller, snarare, omvandlades till den stora samverkanssatsningen med de s.k. K3-projekten. Regeringen tog upp tråden i 2020 års forsknings- och innovationsproposition³⁹ och betonar att man framgent vill göra ytterligare satsningar på uppföljning av samverkan.

Under arbetet med utredningen om Societal Impact Hub West har vi haft ett avstämningsmöte med Högskolan Dalarna om deras erfarenheter av att genomgå UIIN-programmet "Pathway to Impact". UIIN⁴⁰ är ett nederländskt konsultföretag specialiserat på att stötta universitet i hela världen att jobba med samverkan, innovation och uppföljning av impact. Man driver ett antal strukturerade utvecklingsprogram och flera svenska lärosäten samarbetar med dem. En utvald grupp nyckelfunktioner inom Högskolan Dalarna genomgick under 2021 programmet "Pathway to Impact". Arbetet inom programmet resulterade i en grundlig självvärdering, samt en extern analys av lärosätets förmåga att följa upp arbetet med nyttiggörande och impact. Slutrapporten från UIIN uppskattades mycket och bedömdes kunna komma till långsiktig användning.

En liknande insats som UIIN-programmet skulle kunna vara fruktbar att genomföra under de första åren med Societal Impact Hub West, för att bygga förutsättningar för ett helhetligt system för uppföljning och en ökad medvetenhet i organisationen om vilket avtryck högskolans verksamhet sätter i samhället.

Det finns också goda exempel på brett och engagerat arbete med uppföljning av universitet och högskolors Community Engagement och Public Engagement. Inom ramen för det europeiska projektet TEFCE⁴¹ arbetar man för att utveckla ramverk för att stötta, följa upp och utvärdera högskolors och universitets arbete med Community Engagement. I den termen lägger man in såväl frågor om Public Engagement (hur lärosäten möter allmänhet och stimulerar till högre utbildning och god samhällsutveckling) som arbete för Civic Engagement (universitetens roll som demokratinav och viktiga spelare i samhällsutvecklingen). I Storbritannien finns NCCPE⁴² - National Co-ordinating Centre for Public Engagement som arbetar för att inspirera och stötta lärosätena att arbeta systematiskt och långsiktigt med Public Engagement.

³⁹ Prop. 2020/21:60 Forskning, frihet, framtid – kunskap och innovation för Sverige

⁴⁰ <https://www.uiin.org/>

⁴¹ <https://www.tefce.eu/>

⁴² <https://www.publicengagement.ac.uk/>

Vägar framåt mot förverkligande av Societal Impact Hub West – tankar och rekommendationer

Vi bedömer att arbetet med att bygga upp Societal Impact Hub West bör inledas snabbt – och helst redan höstterminen 2022. Detta för att inte tappa fart när ambitionerna nu är ganska väl kända på högskolan och hos nyckelintressenter/partners.

Man kan tänka sig att hubben inledningsvis etableras i ett mindre format och därefter stegvis växer med sikte på utveckling och expansion under de första åren. Den fysiska omstrukturering som behövs om hubben ska rymmas i en gemensam fysisk miljö bör inordnas under campusutvecklingsprojektet med hög prioritet.

Anknutna partners är få de första åren, och kretsen kan utökas över tid. På motsvarande sätt identifieras ett antal prioriterade teman utifrån den dialog som etableras inom ramen för tankesmedjorna.

Vi kan i dagsläget se några tydliga utvecklingssteg:

Fas I: uppbyggnadsfas 2022/23

Hubben som en samordnande mötesstruktur/centrumbildning med Högskolan Väst som sammankallande och med (del-)funktion som regional vetenskaplig rådgivning vad avser samhällsutmaningar där lokala och regionala politiska beslutsfattare involveras. En eller flera tankesmedjor etableras för att identifiera teman och därtill knutna samhällsutmaningar. 2-3 prioriterade partners knyter an formellt.

Bemanningsbehov: 1 heltid (verksamhetsledare, ny funktion) + ev. 2-3 redan befintliga koordinatorsfunktioner.

Vi rekommenderar att man inleder uppstartsperioden redan höstterminen 2022, identifierar och inreder en fysisk miljö att utgå ifrån samt rekryterar en verksamhetsledare. Det kan även vara så, att några andra utvalda funktioner inom högskolan önskar få sin placering i den gryende hubbmiljön, varför den första mindre miljön behöver inrymma några fasta arbetsplatser, några mindre, ostörda ytor för digitala möten eller mindre fysiska möten, samt ett par mötesrum för 10-20 personer. Hubben bör tillåtas att utvecklas organiskt allteftersom det visar sig vilka partners som ansluter och hur befintliga interna funktioner agerar.

Fysisk lokalisering: Miljön runt nuvarande Entré AIL och anknytande lokaler.

Fas II: etableringsfas 2023 eller 2024 och några år framåt

Hubben har etablerat sig som en samordnande mötesstruktur med Högskolan Väst som sammankallande och med (del-)funktion som regional vetenskaplig rådgivning vad avser samhällsutmaningar där lokala och regionala politiska beslutsfattare involveras. En eller flera tankesmedjor har etablerats för att identifiera teman och därtill knutna samhällsutmaningar. Hubben inbegriper i det här skedet även utvalda format/koncept för studentmedverkan i utmaningsdrivet innovationsarbete (t.ex. VIP⁴³ eller KTP⁴⁴) i samverkan med utvalda partners, liksom medverkan av forskare och doktorander relaterat till de prioriterade utmaningarna. Nu finns 5-6 partners fast anknutna till hubben.

Bemanningsbehov: 1 verksamhetsledare, 2-3 processledare (nya funktioner), 3-5 redan befintliga

⁴³ <http://www.vip-consortium.org/content/vip-consortium>

⁴⁴ <https://www.du.se/sv/Samverkan/ktp/>

koordinatorsfunktioner. Miljön behöver då inrymma 8-10 fasta arbetsplatser, 3-5 gästarbetsplatser samt flera större och mindre mötes- och workshoprum för 5-20 personer.

Fysisk lokalisering: Ny signaturbyggnad mellan högskolans huvudbyggnad och Maria Alberts. Miljön utformas för att möta de behov av arbete med kreativa processer som utmaningsdriven innovation i samverkan kräver.

Fas III: verksamhetsfas – utveckling och konsolidering 2027 och framåt

Societal Impact Hub West har blivit ett fundament i högskolans verksamhet och ett verkligt levande samverkansnav. Processerna för arbetet i tankesmedjorna har mognat, och studenter och forskare arbetar systematiskt med de samhällsutmaningar som identifieras tillsammans med engagerade partners, inom ramen för examensarbeten, långsiktiga projekt och de utvalda innovationskoncept som drivs inom ramen för hubben.

Bemanningen har utökats och "förtätats" och vid det här laget bemannas hubben av minst 20 personer: 1 verksamhetsledare, 4-5 processledare, 5-6 redan befintliga koordinatorsfunktioner, 2-3 koordinatörer för studentkoncept, 1-2 funktioner för innovationsstöd/startupverksamhet, 5-6 övriga från Grants & Innovation Office.

Lokalbehov: 20-25 tjänsterum/fysiska arbetsplatser, 5-10 gästarbetsplatser samt ett antal möteslokaler och workshoppytor för större och mindre grupper.

Fysisk lokalisering: Societal Impact Hub West har flyttat in i Högskolan Västs B- och C-byggnad med en väl förberedd interiör ombyggnad och anpassning av miljöer för innovation, kreativa processer och arbete med samhällsutmaningar. Utöver individuella funktioner och nya roller har vissa labbmiljöer flyttat in, såsom Kliniskt LärandeCentrum och OpenLabHV. Här finns generöst med yta att vidareutveckla hubbkonceptet samt utveckla en levande samverkans- och möteskultur.

Organisation och styrning

Enligt förslag i denna utredning bör hubben redan från start ges en tydlig och avgränsad position och identitet, oavsett volym. Inledningsvis skulle man kunna etablera verksamheten som en högskoleövergripande centrumbildning, i väntan på att organisatorisk placering ska landa på ett tydligt sätt. En styrgrupp med ett flerårigt uppdrag bör formeras och den befintliga referensgruppen bör tillfrågas om att fortsätta in i verksamhetsfasen. Den påbörjade ansökan om att bilda holdingbolag bör färdigställas och sändas in till regeringen.

Uppdrag till verksamhetsledaren

En verksamhetsledare bör som nämnts ovan tillsättas snarast, för att inte tappa fart och för att påbörja uppbyggnaden av Societal Impact Hub West. Det är av hög prioritet att verksamhetsledaren har god insikt i uppdragets komplexitet.

Verksamhetsledaren bör inledningsvis ha ett uppdrag som innefattar följande:

- Utarbeta en uppbyggnads- och implementeringsplan
- Igångsätta arbete med en tydlig vision och identitet för Societal Impact Hub West
- Inleda tydlig förankring och kommunikation mot Högskolan Västs anställda och studenter för att tydliggöra hur man kan bidra som medarbetare respektive student
- Inleda motsvarande dialog med prioriterade samverkanspartners för att stimulera till långsiktigt engagemang och medverkan i arbetet
- Påbörja uppbyggnaden av tematiska tankesmedjor
- Påbörja arbetet för att identifiera möjligheter till långsiktig uppföljning av impact /samhällseffekter utifrån verksamheten i hubben

Bilaga 1: Begrepp och modeller

Var och hur används begreppet "Impact Hub" i Sverige och internationellt? Det är tydligt att begreppsförvirringen är stor och att det är en djungel därute, men att det går att hitta gemensamma nämnare i form av att man drivs av att ta sig an samhällsliga utmaningar och bygger miljöer/strukturer för att underlätta arbete i samverkan med sådana utmaningar.

Impact Hub

Begreppet "Impact Hub" förekommer flitigt med dominans av **Impact Hub Global Community** www.impacthub.net som är ett globalt nätverk av ett slags nätverksmiljöer för innovativa sociala entreprenörer. Huvudkontoret finns i Wien och varumärket Impact Hub är skyddat såväl i Österrike som i övriga EU inklusive Sverige. Impact Hubs finns på runt 100 platser runt om i världen. I Sverige finns Impact Hub Stockholm. Man beskriver sitt erbjudande så här:

- Inspirational coworking space
- Plug-and-work office
- Conference room rental
- Vibrant networking events
- Entrepreneurship programmes

Social Impact Hub

Social Impact Hub www.socialimpacthub.org är ett initiativ i Australien för att samverka runt samhällsförändring med utgångspunkt i socialt entreprenörskap och med i huvudsak ideella aktörer.

Social Impact Hub-begreppet återkommer på colleges och universitet i Nordamerika med liknande betoning på social förändring, ett exempel är Rollins College i Orlando, FL där man beskriver initiativet så här: *"The Social Impact Hub is a creative space on campus that provides tools and resources to support addressing local and global social issues. This is done through hands-on learning and purposeful dialogue based on the human-centered design thinking methodology."* Liknar mycket processen som Drivhuset 24 och andra liknande arrangemang använder. Ett annat exempel är Durham College i Ontario i Kanada, där man anger följande ambition: *"By leveraging faculty expertise, student talent and strong community partnerships, the Social Impact Hub seeks to identify creative solutions to complex social problems through leading-edge applied research projects and initiatives."*

Open Lab, Social Impact Lab, Impact Lab m.m.

Beskrivningen och tolkningen av Social Impact Hub enligt ovan har vissa likheter med den som används av **Open Lab Stockholm** www.openlabsthlm.se: *"Openlab is a challenge-driven innovation community providing courses for professionals and master's students, co-working space, innovation projects and a conference center. Together with our founding partners we are experts in transforming innovation for the public sector through design methods and digital innovation platforms."* Inom Open Lab Stockholm samverkar flera lärosäten med kommun och region för att gemensamt arbeta med komplexa utmaningar inom offentlig verksamhet. Open Lab-begreppet spretar dock. **Open Lab Skåne** <http://openlabskane.se/> är en EU-finansierad samverkansplattform där småföretag ges tillgång till välutrustade laboratorier och avancerad utrustning inom life science, materialvetenskap, livsmedel och kemi.

Vid Örebro universitet används begreppet **Social Impact Lab** "*...en innovationsmiljö och ett program med fokus på innovationer för social hållbarhet. Programmet ger stöd och kompetens för en innovativ idéutveckling och pågår under ett år med regelbundna träffar en dag i veckan.*" Örebro universitet använder Impact Lab-begreppet i fler sammanhang, då man även etablerat ett "AI Impact Lab" och ett "Student Impact Lab". Mer om detta i avsnittet "Benchmark och omvärldsanalys"

Social Impact Lab-begreppet används annars flitigt bland annat i Tyskland där man byggt upp ett nätverk som inbegriper ett antal centra för socialt entreprenörskap www.socialimpactlab.eu i olika städer runtom i Tyskland, med eller utan koppling till akademien.

Det ännu mer generella begreppet Impact Lab används väldigt brett över hela världen och kan beteckna allt från idégenereringsprocesser till innovationssamverkan till beslutsstödsverksamhet.

Societal Impact Hub

Societal Impact Hub: Begreppet används främst av Australian National University, ANU, om dess "*Public Policy and Societal Impact Hub*" <https://ppsihub.anu.edu.au/> som fungerar som en kvalificerad tankesmedja och vetenskaplig rådgivningsfunktion i samverkan mellan akademi och politik. Se vidare under avsnittet "Policydrivande samverkan...."