



ÅRSREDOVISNING 2022

Sveriges ledande högskola inom AIL
- arbetsintegrerat lärande



Återrapporteringskrav/uppdrag

Här finns de återrapporteringskrav högskolan är ålagd att återrapportera kring 2022, samt en hänvisning till aktuell sida. Återrapporteringen avser främst delar inom resultatredovisningen.

Regleringsbrev för budgetåret 2022 avseende Högskolan Väst

Arbetsintegrerat lärande	13
Decentraliserad vårdutbildning	29
Livslångt lärande (delpost inom takbelopp)	30
Studenthälsa	30
Mål för antal examina	38
Rekryteringsmål för professorer	61

Regleringsbrev för budgetåret 2022 avseende universitet och högskolor

Utbildningsutbudet	20
Studieavgifter för tredjelsstuderenter	24
Dimensionering av lärar- och försolläraryt utbildning	25
Kvalitetsförstärkning	29
Antalet programnybörjare, helårsstuderenter samt examinerade inom vissa utbildningar	33
Utbyggnad av vissa utbildningar	36
Informationssäkerhet	50
Hållbar utveckling*	54
Jämställdhetsintegrering	55
Redovisning av takbelopp	85

Väsentliga uppgifter	10
(enl. bil. 1 till regleringsbrev 2022 avseende universitet och högskolor)	

Regleringsbrev för budgetåret 2022 avseende anslag 2:64 inom utgiftsområde 16

Arbetsintegrerad lärarutbildning	25
Utveckling av VFU i lärarutbildningen: Övningskolor och övningsförskolor	27
Validering inom Kompletterande Pedagogisk Utbildning	28
Ny kortare Kompletterande Pedagogisk Utbildning (Regeringsbeslut I:10)	28

Förordning (2000:605) om årsredovisning och budgetunderlag

Kompetensförsörjning	60
Sjukfrånvaro	64
Uppgifter om styrelsens uppdrag samt redovisning av ersättningar	87

*Minskade utsläpp från tjänsteresor redovisas primärt inom ramen för lärosätenas miljöledningsarbete

Högskolan Väst redovisar verksamhetens prestationer och kostnad per prestation enligt kraven på väsentliga uppgifter i det gemensamma regleringsbrevet för universitet och högskolor. Enligt Förordningen om årsredovisning och budgetunderlag, 3 kap 1 §, ska myndigheter från 2019 redovisa antal och styckkostnad för handläggning av ärendeslag som omfattar ett stort antal ärenden. Högskolan Väst bedömer att lärosätet inte har ärendeslag med stort antal ärenden som kan betraktas som verksamhetens prestationer eller vars antal och styckkostnad för handläggning är väsentliga för regeringens bedömning av myndighetens resultat och genomförande av verksamheten.

Källor

Antal studenter och prestationsmått baseras på uppgifter från Ladok samt data från Högskolan Västs ekonomisystem, Unit4, där kostnader redovisas. Redovisning av vissa återrapporteringskrav baseras på inrapportering av uppgifter från institutioner eller motsvarande. Takbeloppsavräkning bygger på uppgifter från Ladok, viss del av utfall helårsprestationer har reducerats då det är hänförligt till satsningen på Livslångt lärande där avräkning sker per helårsstudent motsvarande summan av ersättningen för en helårsstudent och en helårsprestation. Avräkning för år 2022 har gjorts per den 16 januari 2023.

Forskning och utbildning på forskarnivå baseras på grunddata från ekonomisystemet, Unit4 och uppgifter från högskolans publiceringsdatabas, DiVA, samt viss inrapportering från institutioner.

Antalet forskarstuderande bygger på uppgifter från Ladok, Högskolan Västs personalsystem, Primula, samt vissa insamlade data från respektive institution när det gäller doktorander vid andra lärosäten (ingår i inrapportering till SCB).

Antalet anställda samt andra personalrelaterade uppgifter baseras på grunddata från högskolans personalsystem, Primula (statistik avseende sjukfrånvaro 2020–2022 har inhämtats från Arbetsgivarverket).

Finansiell redovisning baseras på grunddata och sammanställningar från högskolans ekonomisystem, Unit4.

Innehåll

Rektors förord	4
Studenternas tillbakablick	5
Om högskolan	7
Väsentliga uppgifter	10
Resultatredovisning	12
Arbetsintegrerat lärande & Samverkan	12
Utbildning på grundnivå och avancerad nivå	19
Forskning och utbildning på forskarnivå	40
Kvalitet	49
Hållbar utveckling	53
Personal och kompetens	58
Finansiell redovisning	65
Resultaträkning	69
Balansräkning	70
Anslagsredovisning	72
Notförteckning	75
Avgiftsfinansierad verksamhet	84
Uppgifter om styrelsen	87

Snabbfakta

- Sveriges ledande AIL-högskola med ett nationellt uppdrag att utveckla Arbetsintegrerat lärande, AIL, sedan 2002.
- Tre AIL- och samverkansplattformar: Kommunakademin Väst, Hälsoakademin Väst samt Produktionstekniskt centrum
- Societal Impact Hub West - ny arena för ökad samhällspåverkan
- Två profilerande styrkeområden: Arbetsintegrerat lärande och Produktionsteknik
- 13 300 studenter (5 000 helårsstudenter)
- 741 anställda (medelantal)
- 67 professorer
- 75 doktorander (Arbetsintegrerat lärande och Produktionsteknik)
- Omsättning totalt: 706 miljoner kronor
- Omsättning, utbildning: 523 miljoner kronor
- Omsättning, forskning: 183 miljoner kronor

Rektors förord

En högskola mitt i samhället

På Högskolan Väst tar vi oss an stora utmaningar som digitalisering, hållbarhet, mångfald och omställning på arbetsmarknaden tillsammans med partners och aktörer såväl i akademien som utanför. Vi är en högskola som varje dag gör skillnad genom vår utbildning och forskning. Under 2022 har vi stärkt våra positioner ytterligare.

Profilen för Högskolan Väst är Arbetsintegrerat lärande, AIL, som bygger på idén att gifta ihop praktisk och teoretisk kunskap. Högskolan Väst har sedan 2002 haft regeringens uppdrag att utveckla AIL. Vår forskning kring AIL har länge varit framstående, inte minst vad gäller utmaningar kopplade till digitalisering och arbetslivets och yrkens utveckling. Stora delar av vår produktionstekniska forskning är i framkant både nationellt och internationellt och bidrar konkret till den hållbara omställningen av industrin. Högskolans styrelse har därför tagit beslut om att utveckla dessa två styrkeområden, AIL och Produktionsteknik, till kompletta akademiska miljöer. Från och med den 1 januari 2023 finns nu formellt miljöerna på plats.

Arbetet med våra strategiska partners Campus Västervik, GKN Aerospace, Kunskapsförbundet Väst, NU-sjukvården, Support Group Network och Vattenfall har stärkts ytterligare sedan de utsågs 2021, med målet att gemensamt bidra till stor samhällsnytta.



Jan Theliander
Tillförordnad rektor

Societal Impact Hub West har inrättats under året. ”Hubben” ska arbeta nära Högskolan Västs befintliga samverkansplattformar och därmed bli ett nav för all den samverkan som bedrivs inom högskolans utbildning och forskning.

Livslångt lärande för individuell utveckling och omställning blir allt viktigare. Högskolan Väst arbetar för att nå fler exempelvis genom samverkan med lärcentra och campus runt om i Sverige. Ett fint exempel under 2022 är starten av Campus Dalsland där högskolan redan under uppbyggnaden kunnat erbjuda introducerande högskoleutbildning genom HögskoleVux.

Högskolan Väst har fortsatt ett av landets högsta söktryck bland breddlärosätena och vi ser 2022 att intresset för våra utbildningar på avancerad nivå ökar. Likaså ökar vi antalet internationella studenter. För att än bättre svara mot livslångt lärande och omställning ansökte vi under året om att få starta YH-utbildningar, en helt ny utbildningsform för oss. Två program beviljades med start 2023.

Grunden till att vi uppfyller vårt uppdrag som lärosäte är att vi håller en hög kvalitet i såväl den utbildning som i den forskning som vi bedriver. Alldeles nyligen fick vi som första lärosäte i landet det samlade omdömet Godkänt kvalitetssäkringsarbete, både avseende utbildning och forskning, i Universitetskanslersämbetets granskning.

En högskola mitt i samhället med kvalitet i utbildning och forskning – kan det bli bättre?

Studenternas tillbakablick

2022 var året då Studentkåren vid Högskolan Västs (SHV) verksamhet har kommit tillbaka likt den var innan pandemin. Studentkårens aktiva men även ett gäng nya studenter har hittat till studentkårens lokaler, och närvaron i lunchrummet är mer som innan pandemin. Något som det i diverse forum pratats mycket om var konsekvenser av pandemin och utformningen av distansstudier som till stor del har levt kvar.

Var tredje år söker studentkåren ställning som studentkår hos lärosätet och även i år blev SHV godkänd som studentkår vid Högskolan Väst. I år, när avtalet mellan Högskolan Väst och SHV skrevs om, gjordes en större revidering. En viktig aspekt som ändrades i avtalet var hur lärosätets finansiering till studentkåren ser ut. Numera räknas finansieringen från lärosätet till studentkåren på en fast och en rörlig summa, där den rörliga summan baseras på hur många helårsstudenter som studerar på högskolan.

Medlemsantalet för verksamhetsåret 21/22 slutade på 761 vilket är en ökning från året innan.

Som 2021 har studentinflytandet varit en fråga i fokus. Inflytandet har skett genom diverse dialogmöten, nämnder och råd. Däribland har det skett regelbunden tillsättning av studentrepresentanter i programråd och institutionsnämnder. Utmaningen som under tidigare år är att förstå vikten av inflytande och att locka studenter till uppdrag som studentrepresentant.

Under senare delen av året har inflytande från doktorander setts över. Tidigare har deras

tjänsteplanering som följer kalenderår, inte matchat med studentkårens verksamhetsår (brutet verksamhetsår). Nu har det implementerats ett doktorandavtal som följer doktorandens tjänsteplanering och därmed deras kalenderår. Rörande doktorander har doktorandbarometern även varit relevant, och frågor som exempelvis den tillfälliga avsaknaden av studierektor har skapat svårighet och otrygghet i doktoranders forskarutbildning.

När det kommer till studentkårens evenemang har vi som i inledningen än mer kunnat nyttja ett normalläge. Under året har det genomförts en arbetsmarknadsmässa genom Graduateland. Där fick studenterna träffa närliggande kommuner, regionen och företag digitalt efter att smittspridning inte hade lagt sig helt. Fortsättningsvis har det anordnats ett antal lunchföreläsningar där antalet deltagare varit blandat.

Demokrativeckan och Hälsoveckan har genomförts under våren. På Demokrativeckan togs vikten av studentens röst i demokratin upp där både lokala och nationella exempel presenterades. Under en av dagarna var Sveriges Förenade Studentkårers, SFS, ordförande Linn Svärd med. Studenter fick även möjlighet att vara kreativa och svara på frågan "hur vill du att det ska se ut i framtiden". Under hälsoveckan samarbetade vi tillsammans med studenthälsan på högskolan där vi även deltog med en monter.

Vi vill också lyfta Vårinroduktionen och Inslussningen som genomfördes enligt tradition vid terminsstart på vårterminen respektive höstterminen. Mycket av

medlemskapen säljs under dess perioder både genom monstrar som vi bemannar, under aktiviteterna men också i samband med pubar. Vårinroduktionen blev något begränsad och planerades om på grund av pandemin, men Inslussningen under hösten

blev lyckad och ungefär i traditionsenlig form.

Slutligen vill vi tacka för den goda relationen med högskolan och hoppas på ett gott fortsatt samarbete.



Elin Bergman
Ordförande



Madeleine Sandberg
Vice ordförande

Om högskolan

Högskolan är landets ledande högskola inom Arbetsintegrerat lärande, AIL, och har i över 20 år haft regeringens uppdrag att utveckla AIL. Genom en tät och intensiv samverkan med omvärlden tas rollen som en aktiv samhällsaktör på största allvar. Med ett campus mitt i Trollhättan är högskolan regionalt drivande, nationellt ledande och internationellt erkända, främst inom de två styrkeområdena Arbetsintegrerat lärande och Produktionsteknik.

Vision

För en mer hållbar värld är Högskolan Väst en aktiv samhällsaktör som tillsammans med omvärlden skapar kunskap och gör den tillgänglig för fler.

Värdegrund

Verksamheten vid Högskolan Väst utgår från och försvarar principen om alla människors lika värde där demokrati och mångfald bidrar till social välfärd, rättvisa och hållbar samhällsutveckling. Högskolan utmärks av akademisk frihet, kvalitet, integritet och hederlighet.

Uppdrag

Gränsöverskridande samverkan har från första dagen varit kärnan i högskolans verksamhet, såväl för utbildning som för forskning. Studenternas och samhällets behov står i centrum. Högskolan arbetar för att stärka studenten att bli en kritiskt reflekterande och engagerad samhällsmedborgare med rätt kompetens till samhället.

Högskolan vill skapa förutsättningar för att akademi och omvärld möts och att teoretisk och praktisk kunskap flätas samman. För några utvalda högskoleövergripande områden finns därför organiserade och avtalade samverkansstrukturer: Kommunakademien Väst tillsammans med kommunerna i Fyrbodalen, Produktionstekniskt centrum samt Hälsoakademien Väst. På så sätt skapas på ett

strukturerat sätt med gemensamt ansvar, ny användbar kunskap till nytta för alla för att göra skillnad på riktigt. Det kallar högskolan för Arbetsintegrerat lärande, AIL, som också är högskolans övergripande profil.

Profil och styrkeområden

Högskolan är landets ledande högskola inom Arbetsintegrerat lärande, AIL, och har sedan 20 år regeringens uppdrag att utveckla AIL. På Högskolan Väst vilar AIL på tre dimensioner. AIL är en *filosofi* för lärande och kunskapsutveckling med en grundsyn om att teoretisk och praktisk kunskap är lika betydelsefulla och ömsesidigt beroende av varandra. AIL är också en *pedagogisk metod* med syfte att integrera praktisk och teoretisk kunskap i högskolans utbildningar och där arbetslivsanknytning därför är en naturlig del av kurser och utbildningar. Slutligen bedriver högskolan internationellt erkänd forskning inom AIL och som enda lärosäte i världen erbjuder högskolan forskarutbildning i det *tvärvetenskapliga ämnet AIL*.

Högskolan satsar på vetenskaplig höjd och banbrytande internationell forskning för att ligga i framkant inom två utvalda styrkeområden, AIL och Produktionsteknik. På så sätt kan högskolan ta ansvar för lokal och regional samhällsutveckling som möter aktuella behov, bli nationellt ledande och göra avtryck internationellt. Därför kraftsamlar högskolan verksamheten mot två

kompleta akademiska miljöer inom dessa områden, där samverkan, forskning och utbildning på alla nivåer integreras och skapar ny mångvetenskaplig kunskap. Från och med den 1 januari 2023 finns nu formellt miljöerna på plats.

Parallellt med den verksamhetsutveckling som sker kopplat till AIL pågår också ett arbete med att skapa ett campus med AIL-profil enligt Campusplan 2030. I den pekar högskolan, tillsammans med Trollhättans Stad, ut riktningen för hur man vill utveckla campus och Trollhättan som student- och kunskapsstad. Syftet är att skapa en miljö där akademi och arbetsliv möts. Campus ska återspegla högskolans profil AIL.

Strategiska indikatorer

För att bibehålla positionen som Sveriges ledande högskola inom AIL pågår arbetet med att kvalitetssäkra högskolans utbildningar genom en AIL-certifiering. Detta är en av tre av högskolans strategiska indikatorer som är beslutade av styrelsen att

vara styrande för verksamheten fram till 2023. De andra två handlar dels om att ingå strategiska partnerskap kring ömsesidig samverkan med prioriterade samverkanspartners och dels om att samtliga högskolans utbildningsprogram ska förberedas för att kunna läsas via lärcentrum alternativt vara helt på distans. Detta som ett led i att kunna nå fler studenter och än mer kunna bidra till det livslånga lärandet.

Mål och strategier

2017 beslutades om högskolans nuvarande vision, värdegrund och kärnvärden. Vid sidan om dessa finns jämställdhet som en högskoleövergripande dimension jämte AIL och samverkan som ska genomsyra all verksamhet. Under 2021 och 2022 adderades tre högskoleövergripande effektmål med tillhörande strategier samt effektmål och strategier för utbildning, forskning och för högskolans två kompletta akademiska miljöer inom Arbetsintegrerat lärande respektive Produktionsteknik.

Övergripande effektmål 1 - Vi är modiga och hjälper varandra att växa

Strategier:

- Utveckla vårt arbetssätt och lära av varandra utifrån perspektivet Arbetsintegrerat lärande, AIL
- Utveckla miljöer så att studenter och medarbetare vill vara här, utifrån Campusplan 2030
- Utveckla kvalitet, ledarskap och medarbetarskap i syfte att bidra till, vårda och stärka vår särart och vårt arbetsklimat

Övergripande effektmål 2 - Vi förbättrar världen varje dag

Strategier:

- All undervisning ska vara forskningsanknuten och all forskning ska vara undervisningsanknuten som ett led i att utveckla kvaliteten
- Utveckla gränsöverskridande strukturer för samarbete och samverkan
- Göra utbildning och forskning mer tillgänglig och inkluderande för fler genom flexibilitet, kommunikation och digitalisering för såväl studenter som medarbetare

Övergripande effektmål 3 - Vi är regionalt drivande, nationellt ledande och internationellt erkända

Strategier:

- Kraftsamla verksamheten mot två kompletta akademiska miljöer, Arbetsintegrerat lärande och produktionsteknik, där vi integrerar samverkan, forskning och utbildning på alla nivåer
- Göra internationella perspektiv och samarbeten till en del av vår vardag

Högskolans organisation

Högskolan Väst är organiserad i fyra institutioner, förvaltning samt studiestöd, bibliotek och pedagogisk utveckling. Totalt har högskolan drygt 730 anställda och drygt 13 000 studenter.

Högskolans ledning

Högsta beslutande organ vid högskolan är högskolestyrelsen. Åtta ledamöter är utsedda av regeringen och företrädar samhälle och näringsliv. I styrelsen sitter också tre ledamöter utsedda av studenterna samt tre ledamöter utsedda av lärarna.

Rektor är myndighetens chef och anställs genom beslut av regeringen efter förslag från styrelsen för högskolan. Rektors ansvar är att, närmast under styrelsen, leda verksamheten vid högskolan samt ingå i högskolans styrelse. Rektors ställföreträdare, prorektor, tjänstgör vid behov i rektors ställe.

Nämnder

Forsknings- och utbildningsnämnden (FUN) är ett kollegialt sammansatt organ, där ordförande utses av rektor. Nämnden

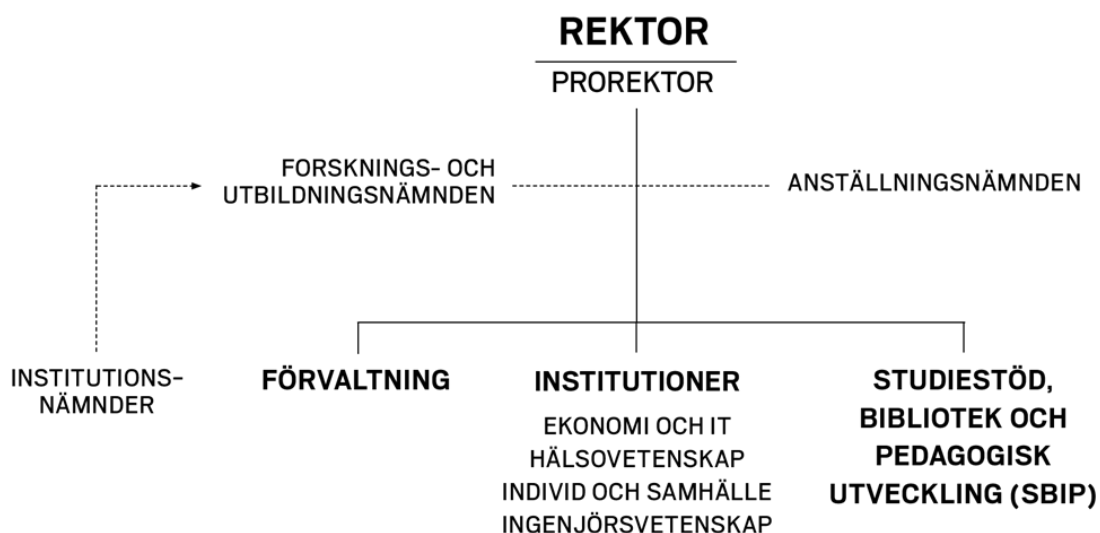
ansvarar för säkring och utveckling av kvalitet inom utbildningsverksamheten på grundnivå och avancerad nivå respektive forskning och utbildning på forskarnivå. Till detta finns fyra kollegialt sammansatta institutionsnämnder som har det övergripande ansvaret för kvalitet i utbildning och forskning på respektive institution.

Anställningsnämnden har under rektor ett ansvar för beredning av ärenden om läraranställningar i enlighet med högskolans anställningsordning.

Centrumbildningar

Högskolan har två centrumbildningar av högskoleövergripande karaktär som samlar verksamhet av likartad natur under samma tak. Dessa är Centrum för hållbarhet samt Centrum för hälsofrämjande och salutogenes (hälsans ursprung).

HÖGSKOLANS STYRELSE



Väsentliga uppgifter

Utbildning och forskning	2022	2021	2020	2019	2018
Totalt antal helårsstudenter ¹	5 074	5 276	5 285	5 216	5 077
– andel kvinnor (%)	65	65	66	66	67
– andel män (%)	35	35	34	34	33
Kostnad per helårsstudent (tkr)	90,4	82,6	80,7	78,9	70,9
Totalt antal helårsprestationer ¹	4 007	4 311	4 362	4 048	3 803
– andel kvinnor (%)	67	67	67	68	69
– andel män (%)	33	33	33	32	31
Kostnad per helårsprestation (tkr)	114,5	101,1	97,7	101,7	94,6
Totalt antal studieavgiftsskyldiga studenter (hst) ²	119	79	97	81	69
– andel kvinnor (%)	36	20	20	19	20
– andel män (%)	74	80	80	81	80
Totalt antal nyantagna doktorander vid Högskolan Väst	9	13	21	13	9
– andel kvinnor (%)	78	77	57	54	67
– andel män (%)	22	23	43	46	33
Totalt antal doktorander med någon aktivitet ³	81	77	77	63	63
– andel kvinnor (%)	63	58	55	51	49
– andel män (%)	37	42	45	49	51
Totalt antal doktorander med doktorandanställning (årsarb.)	48	50	41	30	29
– andel kvinnor (%)	70	62	57	60	59
– andel män (%)	30	38	43	40	41
Totalt antal doktorander med utbildningsbidrag (årsarb.)	-	-	-	-	-
Genomsnittlig studietid för licentiatexamen ⁴	2,4	2,9	-	4,1	3,6
– kvinnor	2,7	2,5	-	4,8	-
– män	2,2	3,25	-	3,9	3,6
Genomsnittlig studietid för doktorsexamen ⁴	4,0	3,8	4,1	3,9	3,8
– kvinnor	4,0	3,8	4,2	4,1	3,7
– män	3,9	3,8	4,0	3,9	4,0
Totalt antal doktorsexamina ⁴	5	10	6	9	7
– andel kvinnor (%)	40	40	50	11	71
– andel män (%)	60	60	50	89	29
Totalt antal licentiatamina ⁴	3	2	0	5	2
– andel kvinnor (%)	33	50	-	20	0
– andel män (%)	67	50	-	80	100
Totalt antal referegranskade vetenskapliga publikationer	213	210	232	228	208
Kostnad per referegranskad vetenskaplig publikation (tkr)	867	879	703	632	603

Kostnad per helårsstudent samt kostnad per helårsprestation justerades i Årsredovisningen 2021 för åren 2020 och 2019. En ny grund för beräkning infördes, värden för 2018 är därför inte helt jämförbara. Studieavgiftsskyldiga studenter och tillhörande avgifter medräknas från 2019.

Jämförelsetalen 2018–2020 för nyantagna doktorander, doktorander med doktorandanställning (årsarb) samt antal doktorsexamina har justerats i några fall i Årsredovisningen 2021.

Kostnad per publikation har en ny grund för beräkning från Årsredovisning 2021, där värden för perioden 2018–2020 justerades

Personal	2022	2021	2020	2019	2018
Totalt antal årsarbetskrafter	596	607	581	550	510
– andel kvinnor (%)	64	62	60	61	61
– andel män (%)	36	38	40	39	39
Medelantal anställda	741	722	694	654	596
– andel kvinnor (%)	60	60	58	60	60
– andel män (%)	40	40	42	40	40
Totalt antal lärare (årsarb.)	329	329	315	309	300
– andel kvinnor (%)	60	59	58	60	58
– andel män (%)	40	41	42	40	42
Antal disputerade lärare (årsarb.)	196	200	186	183	167
– andel kvinnor (%)	55	54	53	56	56
– andel män (%)	45	46	47	44	44
Antal professorer (årsarb.)	42	40	40	35	31
– andel kvinnor (%)	36	33	35	36	35
– andel män (%)	64	67	65	64	65
Ekonomi					
Intäkter totalt (mnkr)	706	698	640	589	566
varav					
utbildning på grundnivå och avancerad nivå (mnkr)	523	504	466	438	432
– andel anslag (%)	82	85	82	85	84
– andel externa intäkter (%)	18	15	18	15	16
forskning och utbildning på forskarnivå (mnkr)	183	194	173	150	134
– andel anslag (%)	53	49	46	47	49
– andel externa intäkter (%)	47	51	54	53	51
Kostnader totalt (mnkr)	704	673	636	606	546
– andel personal (%)	76	77	76	74	73
– andel lokaler (%)	8	8	8	8	9
Lokalkostnader ⁵ per kvm (kr)	1 481	1 369	1 386	1 370	1 326
– andel av justerade totala kostnader (%)	8	8	8	8	9
Balansomslutning (mnkr)	387	368	333	298	304
varav					
– oförbrukade bidrag	69	66	63	48	43
– årets kapitalförändring	2	25	4	-18	20
– myndighetskapital (inkl. årets kapitalförändring)	116	114	89	85	102
inom utbildning grundnivå och avancerad nivå	130	127	111	117	141
inom forskning och utbildning på forskarnivå	-15	-13	-23	-33	-39

¹ Exklusive uppdragsutbildning och beställd utbildning.

² Exklusive beställd utbildning.

³ Antalet aktiva doktorander (innefattar även forskarstuderande med annan tjänst/anställning än doktorandanställning) utgörs av 75 vid högskolans egen utbildning på forskarnivå och 6 vid andra lärosäten. 2021 års värde har justerats från 76 till 77.

⁴ Avser forskarstuderande antagna till Högskolan Västs egen utbildning på forskarnivå

⁵ Redovisas i enlighet med Sveriges universitets- och högskoleförbunds rekommendationer om lokalkostnader i den del som avser sammanställning av lokalkostnader, se bilaga 2 till rekommendationerna (REK 2014:1, dnr 14/069).

RESULTATREDOVISNING

**ARBETSINTEGRERAT
LÄRANDE &
SAMVERKAN**

Högskolan Väst är landets ledande högskola inom Arbetsintegrerat lärande, AIL, och har sedan 20 år regeringens uppdrag att utveckla AIL. Högskolans främsta strategi är att skapa kunskap i ömsesidig samverkan med aktörer utanför akademien.

Utveckling av Arbetsintegrerat lärande

Högskolan Väst är Sveriges ledande högskola inom Arbetsintegrerat lärande, AIL. Under året har högskolan ytterligare utvecklat och etablerat AIL genom ett flertal initiativ där kunskap och utveckling skapas i mötet mellan akademi och omvärld. Högskolan utvecklar samverkan med omgivande samhälle på en strategisk nivå och integrerar samverkan systematiskt i såväl utbildning som forskning. AIL gör det möjligt att på bred front bidra till kunskapsutveckling och samhällsnytta i det omgivande samhället, såväl regionalt som nationellt - och nu även internationellt.

AIL i utbildning

För AIL i utbildningarna har högskolan formulerat en strategisk indikator i form av att samtliga utbildningsprogram ska "AIL-certifieras". Genom kvalitetsprocessen för AIL-certifieringen genomgår därför samtliga program en självvärdering och genomlysning av hur de samverkan med arbetslivet och hur samverkan kommer till uttryck i undervisning och pedagogiska metoder. Med detta säkerställs att programmen på ett systematiskt sätt genomsyras av en pedagogisk kunskapssyn och ett lärande där alla studenter möts av och ges möjlighet att kritiskt reflektera kring relationen mellan teori och praktik. År 2022 har 20 av våra utbildningsprogram AIL-certifierats i linje med denna kvalitetsindikator. Detta medför att AIL förankras på ett tydligt och begripligt sätt för såväl studenter, anställda som för samarbetspartner och arbetsgivare. Ett flertal samverkanspartner utgör grunden för denna

ansats och AIL-certifieringen är beviset för att samverkansdimensionen är väl integrerad i utbildningarna vid högskolan.

AIL återfinns nu även som ett etablerat ämne på avancerad nivå och forskarnivå vid Högskolan Väst. Under året startade två nya mastersprogram i AIL med inriktning mot hållbar utveckling respektive digitalisering och ledarskap. Programmen fick högt söktryck samt med internationell attraktion. Detta stärker utvecklingen av AIL-program på avancerad nivå vid högskolan, som nu har tre AIL-mastersprogram.

Forskarutbildningen inom AIL fortsätter växa med stort antal doktorander under året och uppgår nu till 49 stycken. Cirka en tredjedel av doktoranderna är så kallade tredjepartsdoktorander där de är finansierade av en extern aktör, en verksamhet där doktoranden är anställd och där studierna i huvudsak bedrivs. Det är en strategisk ambition från högskolan att upprätthålla en stor andel av forskarstudier med externfinansiering och samhällsrelevans genom tredjepartssamarbeten.

AIL i forskning

Forskningen inom AIL har gett nya fördjupade kunskaper inom lärande i och för det nya arbetslivet där forskning om villkoren för kunskapsutveckling och lärande i och för ett föränderligt arbetsliv står i fokus. För att möta industrins utmaningar inom digitalisering, globalisering och omställningen till en mer hållbar produktion och hållbara produkter har högskolan etablerat forskningsområdet Industriellt

Arbetsintegrerat lärande, I-AIL. Där möts ett 20-tal forskare med teknisk och samhällsvetenskaplig ämneskompetens i ett 10-tal olika tvärvetenskapliga forskningsprojekt i samverkan med näringslivet.

Under året har arbetet kraftsamlat mot AIL som komplett akademiska miljö i syfte att organisera och integrera verksamheten hela vägen från grundutbildning, avancerad nivå, utbildning på forskarnivå till forskningen inom AIL. En ny organisering har tagits fram där kärnan utgörs av en sammanhållen forsknings- och utbildningsmiljö för AIL som helhet. Rekrytering av verksamhetsledning planeras vara klar i början av 2023 för att bereda för uppstart av miljön 2023.

AIL-forskningen producerar såväl nya doktorer som nya kunskaper och utvecklas såväl nationellt som internationellt. Högskolans AIL-forskare tar plats med publikationer, presentationer och arrangemang av specialsessioner vid internationella konferenser och forum. Specifikt kan nämnas att under året tog AIL-miljön ett stort internationellt kliv när det arrangerades den första AIL-konferensen i sitt slag (WIL '22 Conference (WIL = Work Integrated Learning)). Ett 80-tal deltagare från hela världen samlades och höll forsknings- och doktorandpresentationer samt samhällsaktuella paneldebatter tillsammans på Högskolan Väst i december.

Andra internationellt starka initiativ är samarbetet med Sydafrika, som har stärkts genom tillväxt av gemensamma mastersprogram, tredjepartsdoktorander och forskningsprojekt tillsammans med University of Western Cape och Central

University of Technology. Detta har medfört att nästa års internationella AIL-konferens WIL '24 Conference kommer att samarrangeras med Central University of Technology som värd. Ytterligare ett pågående samarbete genom Centre for Activity Theory, fortsätter utvecklas. Centret engagerar några av världens mest framstående professorer inom aktivitetsteori som har en stark koppling till AIL. Kurser, forskningsseminarier och nätverk av betygsledamöter för disputationer inom AIL är nu kontinuerliga inslag i miljön för AIL.

Samverkan

Samverkan präglar all utbildning och forskning vid Högskolan Väst. Samverkansansatsen vilar på profilen Arbetsintegrerat lärande och all samverkan sker i ömsesidighet och med samhällets bästa för ögonen.

Över tid har Högskolan Väst prioriterat att bygga goda strukturer för samverkan inom forskning och utbildning. Viktiga exempel är Produktionstekniskt Centrum, Kommunakademien Väst samt Hälsoakademien Väst; samverkansplattformar som högskolan "samäger" med partners och där alla ingående parter har intresse av att nå fram med gemensamma kunskapsresultat.

Den viktiga KK-miljön PRIMUS drivs även den i rik samverkan med ett antal industripartners och andra intressenter. Inom samtliga plattformar har intensiv projektverksamhet pågått under året, och ett flertal större evenemang genomförts, såsom Kommunakademien Väst Forum, PRIMUS-dagen, Automationsdagen och konferensen Digitalisering i praktiken inom hälsa, vård och omsorg.

Strategiska partnerskap

Högskolan Väst har under 2022 tagit viktiga steg framåt när det gäller fortsatt arbete med struktur för samverkan med nyckelpartners. De strategiska partnerskapsavtal som tecknades i oktober 2021 har fått liv och innehåll genom den systematiska avtalsuppföljning som vidtagit under 2022. Inom ramen för flera av avtalen har olika utvecklingsaktiviteter genomförts. Ett antal tvärgående initiativ, som inbegriper både Högskolan Väst och flera partners, har också tagits. Två partnerträffar har genomförts under året, och resulterat i kreativa förslag på nya samverkansformat. Några exempel på viktiga steg som tagits under 2022:

- Högskolan Väst och NU-sjukvården har tecknat ett unikt avtal om gemensam medicinsk biblioteksservice, en förändring som resulterar i ett samlat, större och mer kvalitativt medicinskt bibliotek
- En workshop om kompetensförsörjning inom vårdområdet har genomförts i samverkan mellan Kunskapsförbundet Väst, NU-sjukvården och Högskolan Väst
- Fortsatt utvecklingsarbete har skett gällande påverkansplattformen Nya Vägar i samverkan mellan Campus Västervik och Högskolan Väst

Societal Impact Hub West

Under 2022 presenterades den förstudie som rektor tillsatt om uppbyggnad av en Societal Impact Hub West, en arena för ökad samhällspåverkan och utvecklat samhällsaktörskap. Med ”hubben” vill Högskolan Väst kraftsamla och ta höjd vad avser all pågående samverkan, och etablera ett sammanhang och en miljö för att kunna ta ett bredare grepp om komplexa samhällsutmaningar tillsammans med samverkanspartners.

Initiativet kan ses som Sverigeunikt även om flera lärosäten är på väg åt liknande håll. Societal Impact Hub West inrättades formellt den 1 november 2022 och kommer att byggas upp och utvecklas under kommande år.

Hubben är tänkt att kunna bli ett nav för all den samverkan som bedrivs inom högskolans utbildning och forskning, liksom inom ramen för befintliga centrumbildningar och samverkansstrukturer vid Högskolan Väst. Arenan blir också en plattform för samverkan med politik och beslutsfattare på olika nivåer.

Arbetet med etableringen av hubben är nu i full gång och första fokus är ett djupare internt förankringsarbete, vilket pågår. Redan under hösten 2022 har ett flertal tänkbara aktiviteter med koppling till hubben identifierats, vilka kommer att vidareutvecklas under kommande verksamhetsår.

Kommunakademin Väst

Kommunakademin Väst är en arena för samverkan mellan Fyrbodals kommuner och Högskolan Väst. Syftet är att bedriva gemensam kunskaps-, kompetens- och verksamhetsutveckling som bidrar till nytta för Fyrbodals kommuner och Högskolan Väst, samt samhället i stort.

Under året har en ny organisering och ett nytt arbetssätt etablerats för att göra uppdraget tydligare och skapa effektivare processer. Tre temagrupper har bildats med representanter från kommuner och Högskolan Väst inom områdena Vård och omsorg, Lärande och utbildning samt Samhällsbyggnad och samhällsplanering. Temagrupperna har påbörjat arbetet med att identifiera och

prioritera frågor inom arenans tre områden och kraftsamla verksamheten mot gemensamma utmaningar.

I september arrangerades Kommunakademien Väst Forum för första gången. Här möttes politiker och tjänstemän från Fyrbodals kommuner och forskare på Högskolan Väst för att diskutera hur parterna gemensamt kan skapa hållbara lösningar på regionens stora samhällsutmaningar.

En utvärdering av Kommunakademien Västs organisation initierades i maj. En arbetsgrupp har utvärderat samverkansarenan utifrån flera aspekter, bland annat hur arbetet är organiserat och hur samverkan har utvecklats under de första åren. Resultatet kommer att presenteras i början av 2023.

Hälsoakademien Väst

Hälsoakademien Väst är ett samarbete mellan NU-sjukvården, Högskolan Väst och Närhälsan med syfte att stärka parternas möjligheter att bedriva framgångsrik utbildning, forskning och verksamhetsutveckling. En doktorand arbetar i sitt avhandlingsprojekt med platsens betydelse för e-hälsa i en primärvårdskontext på landsbygden.

I ett projekt i samverkan mellan vårdverksamheter och tandvården arbetar en doktorand för att utveckla beslutstöd. I projektet arbetar tandhygienister tillsammans med vård- och omsorgspersonal för att integrera munhälsan med övrig vård och omsorg. Det har visat sig finnas en stor potential att utveckla detta samarbete vidare.

Under året har det påbörjats ett samarbete med Sjukhusen i Väster där ett samverkansprojekt har startats för att utforska lärandemodeller som kan användas

vid förändringsarbete i hälso- och sjukvårdsorganisationer. En tredjepartsdoktorand kommer att antas till forskarutbildningen i Arbetsintegrerat lärande, som kommer att studera detta fenomen.

Hälsoakademien Väst har varit medarrangör vid den vetenskapliga och internationella OLKC-konferensen (Organisational Learning, Knowledge & Capabilities) i Trollhättan i september. Cirka 120 deltagare från cirka 15 länder och fyra världsdelar deltog. Ungefär tio av bidragen som presenterades berörde verksamheten inom Hälsoakademien Väst.

Produktionstekniskt centrum

Produktionstekniskt centrum är en samverkansarena mellan huvudparterna Innovatum Science Park, Högskolan Väst, GKN Aerospace, Swerim och IUC Väst samt 16 företag som är aktiva parter. För Högskolan Väst är PTC en arena för forskningssamverkan och utbildning. Experimentell forskning möjliggörs av tillgång till relevant utrustning och genom nätverket säkerställs att innehållet svarar mot näringslivets behov.

Under 2022 har samverkan inom ramen för PTC, breddats i form av att fler gemensamma event har genomförts. Här kan nämnas en AM-dag (additiv tillverkning) med inriktning mot hållbarhet eller den årliga Automationsdagen, och fler gemensamma arrangemang ligger i planen för 2023.

Ett viktigt instrument att nå ut till omgivande samhälle inklusive regionens företag är de platsförlagda seminarierna som kallas PTC Live eller PTC Kunskap och som under 2022

genomförts med regelbunden frekvens med 20–50 åhörare per tillfälle.

Fler mindre företag har involverats i olika samverkansaktiviteter med fokus på produktionsteknikutveckling där de kompetenta ingenjörresurserna är en förutsättning för lyckade resultat.

Även samverkan mellan huvudparterna i PTC kring gemensam infrastruktur har fortsatt och till raden av utrustningar som sambrukas kan nu läggas en ny metallprinter som levereras tidigt under 2023.

Centrum för hållbarhet

Högskolan Västs Centrum för hållbarhet arbetar för att höja medvetenhet om hållbarhet och bidrar till att fler får bättre kunskap om hållbarhet, såväl ekonomisk som social och ekologisk. Under 2022 har en mångfald av aktiviteter ägt rum. Bland dessa finns ett projekt tillsammans med Thordénstiftelsen som studerar hur föreningslivet fungerar som en skola i demokrati.

Även en utbildning för att öka kunskapen om hållbarhet, och som riktar sig till alla anställda på högskolan, har utvecklats och en hållbarhetsvecka med offentliga föreläsningar arrangerades under vårterminen.

Centrumbildningen arrangerade också Sommarakademien tillsammans med Ljungskile Folkhögskola.

Centrum för hälsofrämjande och salutogenes

Under 2022 har Centrum för Hälsofrämjande och Salutogenes inom ramen för Högskolan Västs avsiktsförklaring med Thordénstiftelsen initierat ett projekt kring främjandet av barn och ungas psykiska hälsa med föreningslivet som arena.

Centrumet har fortsatt samarbetet med Centrala Barnhälsovården i Västra Götalandsregionen kring en utbildningsinsats i hälsofrämjande förhållningssätt. Liknande utbildningsinsats har genomförts med Elevhälsan i Uddevalla. Centret har dessutom deltagit Kommunakademins Västs temagrupp inom Vård och omsorg samt deltagit i en forumdag för att diskutera framtida projekt och aktiviteter.

Samverkan i siffror

Tabell 1 Samverkan inom forskning och utbildning på forskarnivå

	2022	2021	2020
Antal doktorander anställda av extern part	13	19	20
Antal externfinansierade samverkansprojekt inom forskning	101	135	140

Källa: Ladok, Unit4 Doktorander med anställning vid industriföretag, kommuner eller andra organisationer utanför högskolan någon del av året. Antal externfinansierade projekt där samverkanspartner deltar aktivt i projektet. 2021 år värde innehöll även ett 20-tal samverkansprojekt inom utbildning

Samverkan inom forskning och utbildning på forskarnivå

Högskolan har haft ett flertal industridoktorander inom ramen för en industriforskarsskola i ämnet produktionsteknik, som avslutades 2021. Antal externfinansierade forskningsprojekt, med aktiva samverkanspartner har sedan 2018 legat över 100. Projekten minskade 2022. Se tabell 1 ovan.

Samverkan inom utbildning

Högskolan Väst arbetar med en mängd olika format för interaktion med arbetslivet inom utbildningarna på grundnivå och avancerad nivå. Verksamhetsförlagd utbildning förekommer exempelvis i ett antal av högskolans professionsinriktade utbildningsprogram utöver sjuksköterske-

och lärarutbildningarna. Co-operative Education, Co-op, där studenterna är ute på avlönade praktikperioder omfattar årligen omkring 100–150 studenter inom ekonomi-, informatik- respektive ingenjörsutbildningar.

Uppdragsutbildning

Antal helårsstudenter inom högskolans poänggivande uppdragsverksamhet har ökat kraftigt under perioden. Ökningen beror främst på ökad efterfrågan på mäklarutbildning. Högskolans utbud vänder sig till såväl offentliga som privata uppdragsgivare och är en viktig del inom det livslånga lärandet. Kurser inom främst fastighetsmäklari, ekonomi och juridik är vanligast förekommande bland privata uppdragsgivare. Den enskilt största, offentliga uppdragsgivaren är Skolverket och här kan särskilt Lärarlyftet och kurser i svenska som andraspråk nämnas.

Tabell 2 Deltagare i poänggivande uppdragsutbildning

	2022		2021		2020	
	Totalt	Kvinnor/Män	Totalt	Kvinnor/Män	Totalt	Kvinnor/Män
Antal registrerade	1 684	1 021/663	2 716	1 840/876	1 655	1 108/547
Antal helårsstudenter	1 016	551/465	817	448/369	455	256/199
Antal helårsprestationer	704	348/356	595	305/290	389	209/180

Källa: Ladok



UTBILDNING PÅ GRUNDNIVÅ & AVANCERAD NIVÅ

Högskolan Väst har ett brett utbud av arbetslivsnära program och kurser som lockar många sökande varje år. Söktrycket är högt och högskolan rekryterar en stor andel studenter med en icke-akademisk bakgrund. Studenterna har hög etableringsgrad på arbetsmarknaden.

Högskolans utbildningsutbud

Högskolan Väst har ett brett utbildningsutbud som bland annat innefattar flera samhällsviktiga områden så som utbildningar till sjuksköterskor (grund och specialist), lärare, socionomer och högskoleingenjörer, men också kurser inom det livslånga lärandet och är starkt präglad av högskolans styrke- och profilområde Arbetsintegrerat lärande. Söktrycket, behöriga förstahandssökande per antagen student, ligger högt.

Utbudsförändringar och dimensionering grundar sig på en sammanvägd bedömning av studenternas efterfrågan, arbetsmarknadens behov, andra utbildningsanordnares utbildningsutbud, kompetens, politisk styrning och ekonomiska förutsättningar.

Dimensioneringen av utbildningar inom hälso- och sjukvårdsområdet samt lärar- och förskollärarytbildningar är särskilt högt prioriterade, för att möta den höga efterfrågan. Dessa utbildningar utgör en betydande andel av högskolans totala utbildningsvolym med närmare 30 procent. Högskolan ingår bland annat i ett regionalt vårdkompetensråd, där arbete på strategisk nivå bedrivs för att säkerställa kompetensbehovet inom vården. Utbudet ska utvecklas inom de två kompletta akademiska miljöer, Arbetsintegrerat lärande respektive Produktionsteknik, som är angivna i högskolans strategier.

Samhällets behov av utbildning

Högskolan både leder och följer utvecklingen för att möta det omgivande samhällets behov av utbildning. Här kan nämnas högskolans starka samverkansprofil och strategiska partnerskap med aktörer från olika delar av samhället och en tydlig bredd i utbudet där även uppdragsutbildning utgör en viktig del.

Högskolan tar en aktiv roll i omställningen mot ett hållbart samhälle, vilket återspeglas i såväl utbildningarnas innehåll som i utbudet. Högskolan erbjuder bland annat två elektroingenjörsutbildningar med inriktning mot elektriska fordon respektive elkraft och hållbara elsystem. Under året startade ett nytt program på masternivå, Arbetsintegrerad hållbar utveckling, som också vänder sig till internationella studenter. Flera masterutbildningar och kurser relaterade till högskolans forskar- och forskarutbildningsämne Produktionsteknik har bäring på en hållbar utveckling inom industrin.

Högskolans program

Högskolan erbjöd under året 30 utbildningsprogram med start på grundnivå. Här erbjöds Socionomprogrammet med socialpedagogisk profil, Programmet för socialpsykiatrisk vård, Systemutveckling – IT och samhälle även vid Campus Västervik, delvis inom ramen för regeringens satsning 2021–2025, utbildning i hela landet.

Vidare erbjöds och startade 16 program på avancerad nivå mot magister- eller masterexamen, merparten vänder sig till såväl

nationella som internationella studenter. Högskolan har som målsättning att öka antalet helårsstudenter inom avancerad nivå, en utveckling som pågått ett antal år.

Därtill kommer högskolans specialistsjuksköterskeutbildning med åtta examensinriktningar. Inom området behörighetsgivande utbildning har högskolan ett tekniskt basår som erbjuds både nätbaserat och campusbaserat.

Högskolans kurser och kurspaket

Högskolan har ambitionen att andelen helårsstudenter på kurser långsiktigt ska uppgå till minst 25 procent av högskolans utbildningsvolym, bland annat för att skapa förutsättningar för och främja det livslånga lärandet och behoven av omställning. Helårsstudenterna här uppgår till drygt 1 100 av högskolans totalt närmare 5 000 helårsstudenter.

Undervisningsformer

Högskolan erbjuder flera utbildningar nätbaserat eller via lärcentrum. Antalet helårsstudenter uppgår här till över 700 eller 65 procent av totalt antal helårsstudenter på kurser. Högskolan Väst arbetar aktivt med utbildning i hela landet och har ambitionen att erbjuda utbildningar på nya campus/orter, direkt på dessa campus eller i hybridform med en kombination av nät och campusstudier. Detta går i linje med ett långsiktigt mål om att samtliga utbildningsprogram ska kunna erbjudas flexibelt.

Breddad rekrytering och breddat deltagande

Bakgrund

Högskolan Väst bidrar aktivt till breddad rekrytering och breddat deltagande och har

såväl i utbildningsutbud som i pedagogik sedan starten arbetat för att vara en inkluderande högskola. Högskolan Väst är ett av de lärosäten som rekryterar bredast i relation till föräldrars utbildningsbakgrund med en stor andel studenter från en bakgrund där föräldrarna saknar utbildning på högskolenivå.

Högskolan Väst ingår i det nationella nätverket för breddad rekrytering och breddat deltagande, Include, och är numera också dess värddlärosäte med stark representation i dess styrelse.

Före studierna

Tittar man på de 14 kommuner som ingår i området Fyrbodal i högskolans närområde (en delregion i Bohuslän, Dalsland samt tätorterna Trollhättan, Vänersborg och Uddevalla) är det stora skillnader i högskoleövergång (UKÄ 2021) mellan kommunerna. Det framkommer att män har en betydligt lägre övergång och att det finns skillnader mellan de större orterna och landsbygden, där ungdomar i städerna i högre grad utbildar sig på högskolenivå. Dessa skillnader är något högskolan arbetar aktivt med att försöka utjämna. En viktig aktör för detta arbete är Kommunakademien Väst, en samverkansarena mellan Högskolan Väst och kommunerna i Fyrbodal.

Ett av de större projekten inom Kommunakademien Väst är projekt Ökad högskoleövergång. Ett exempel inom projektet handlar om att utveckla verktyg som underlättar för lärarna att koppla undervisningen till olika studie- och yrkesval. I utvecklingsarbetet arbetas det med att väva in inspiration kring framtida yrkesval i undervisningen redan i de tidiga grundskoleåren. Här samverkar högskolan

såväl med huvudmännen som med Hälsokällan som drivs av Fyrbodals kommunalförbund.

Dalslandskommunerna samt Årjängs kommun startade nyligen ett högskolecampus i Dalsland, Campus Dalsland. En avsiktsförklaring är signerad mellan Campus Dalsland och Högskolan Väst som under året förlagt den högskoleförberedande kursen Introduktion till högskolestudier inom projektet HögskoleVux där.

Högskolan Väst har som mål att kunna genomföra alla längre utbildningsprogram flexibelt som en del i en långsiktig satsning att göra utbildning tillgänglig för fler. Som exempel ges vissa program inte bara i Trollhättan utan också i Västervik. På så sätt skapas en hybridvariant av programmet med nya pedagogiska lösningar som möjliggör för fler att personer att ta del av högre utbildning. Även generell teknikuppgradering av salar möjliggör högre flexibilitet och tillgänglighet för fler.

Mentorprogrammet Näktergalen fortsätter på högskolan där mentorerna (studenter) möter elever i årskurs F-6 från de närliggande grundskolorna Kronan och Lextorp. Målet är att inspirera barnen till högre utbildning och att ge studenterna möjlighet att utveckla sin självkänedom.

Under studierna

Högskolan informerar regelbundet via olika kanaler för att nå alla studenter om de olika möjligheter till stöd som erbjudits liksom att erbjuda stora delar av stödet digitalt.

Insatser för välkomnande och introduktion till akademiska studier samt för kvalitetssäkring av stödet för studenters framgång i studierna, inte minst under första

studieåret, har högsta prioritet vid Högskolan Väst. Den pedagogiska utvecklings- och stödverksamheten är samlad inom samma arbetsenhet vilket skapar bättre förutsättningar för att utveckla det pedagogiska stödet till lärare och studenter och bidra till att säkerställa att alla studenter erbjuds en likvärdig studiesituation.

Högskolan arrangerar vid varje terminsstart Smygstart, en insats för studenter som vill förbereda sig på högskolelivet innan terminen börjar. Där ges tillfälle att träffa och prata med alla stödfunktioner, studentkår och studentambassadörer för att få tips kring hur du som student kan starta dina studier på bästa sätt.

Bedömning av reell kompetens

Högskolan är drivande i sektorn såväl regionalt som nationellt inom området reell kompetens och validering. Regionalt är ett nätverk bestående av sju västsvenska lärosäten, Valideringsnätverk Väst, viktigt för högskolans arbete liksom den regionala utvecklingsenheten Validering Väst där högskolan innehar ordförandeskap i styrgruppen.

Under 2022 har högskolan ingått ett samarbete med Kunskapsförbundet Väst. Samarbetet är en del i det Strategiska partnerskap som finns mellan organisationerna. Möjligheterna till validering ska utökas och utvecklas, också i samverkan med branscherna, andra utbildningsaktörer och organisationer. Målet är att göra validering till en viktig del för den delregionala kompetensförsörjningen och för det livslånga lärandet, att ge fler tillgång till utbildning och därmed möjlighet att vara en

del av den framtida arbetsmarknaden och också möta samhällets behov av kompetens.

Under 2021 beviljades högskolan medel från Vinnova till projektet Systemutveckling för ökad övergång mellan yrkeshögskola och högre utbildning (SÖM). Syftet är att utveckla en struktur för validering på systemisk nivå, i relation till både tillträde och tillgodoräknande. Modellen ska stödja det livslånga lärandet och borge för en kvalitativ, rättssäker och likvärdig bedömning på systemnivå för att underlätta en sömlös övergång mellan utbildningsformerna. Under fortsättningsfasen (2022–2024) ska projektet i samverkan med UHR utveckla en digital infrastruktur, ett systemstöd, som ska vara ett stöd i valideringsprocessen och underlätta beslutsfattandet.

Internationalisering, mobilitet och studieavgifter för tredjelandsstudenter

Det prioriterade arbetet med internationalisering har under året skett med en ambition om att integrera internationalisering såsom en kvalitetsaspekt in i all verksamhet. Ansvar för detta ligger på alla arbetsenheter och medarbetare och beskrivs under respektive arbetsenhets åiterrapportering. På högskolenivå har detta arbete samordnats och koordinerats inom högskolans Strategiska Internationalisering Råd (SIR). Arbetet har under 2022 särskilt fokuserat på:

Europauniversitetsansökan (European Universities Initiative, EU)

I januari 2022 upptogs högskolan i alliansen för ansökan om Europauniversitet, Strategic Alliance for Regional Transition EU (STARS EU). Alliansen leds av Hanze i Groningen (NL) och består av åtta lärosäten totalt i

Europa. En ansökan gjordes mars 2022 som dock ej beviljades. Under året har arbetet koncentrerats till alliansen med bildandet av olika grupperingar, initiativ och olika ansökningar. En förnyad ansökan om medel som Europauniversitetsallians skickades in i januari 2023.

Strategiska modellutvecklingsprojekt

Hösten 2021 beviljades strategiska medel till sex projekt för att utveckla kvalitet, former och möjligheter med integrerad internationalisering i enlighet med gällande strategi. Projekten spänner över olika områden såsom digital internationalisering, internationalisering på hemmaplan, mobilitetsfönster, internationell praktik med mera. Arbetet har följts och stöttats av SIR aktivt under året samt seminarier och uppföljningar har gjorts.

Prioritering av arbetet med nationella och internationella nätverk

Ansökan om att ingå i International Association of Universities, IAU, gjordes och beviljades samt ett fortsatt aktivt deltagande i övriga utpekade internationella nätverk såsom EUA, WACE, SANORD och IAESTE har bedrivits. På nationell nivå har arbetet främst fokuserats på Sveriges Universitets och Högskoleförbunds (SUHF) nätverk för internationalisering samt Högskolornas Nätverk för Strategisk Internationalisering (HÖNSI) samt den regionala Västalliansen i Västra Götaland (övriga lärosäten inom Västra Götaland).

Förbättring av synlighet och information om internationella möjligheter

För att förbättra synlighet och kunskap om internationella möjligheter för studenter och medarbetare har ett prioriterat arbete pågått. Det har handlat om att klargöra ansvar, förbättra synlighet på webb (intern och

extern) och annan information samt utveckla kvalitet på olika sätt i stödverksamheten.

Mobilitet

Resandet och rörligheten påverkades av pandemin i början av året såväl för utresande studenter, främst till praktikutbytesplatser, som för inresande genom restriktioner i hemlandet främst från länder utanför Europa.

Under våren 2022 kom besked från UHR att de SIDA-finansierade programmen Linnaeus-Palme och Minor Field Studies stängs ned på grund av nedskärningar i SIDA:s budget. Detta påverkar högskolan negativt då två institutioner haft projekt och sökanden inom båda programmen genom åren och nu behöver etablera nya kontakter och möjligheter att ersätta dessa.

Högskolan har en ökning i antalet inresande utbytesstudenter 2022, som uppgick till 190. Fördelningen mellan män och kvinnor var 105 respektive 85. Flest inresande studenter kommer från Frankrike och Tyskland, men även från Spanien syns en ökning. Detta beror på ett större antal utbytesavtal inom dessa länder jämfört med övriga länder inom Europa.

Antalet utresande utbytesstudenter ökade även detta år något i förhållande till föregående år, från 20 till 26 (17 kvinnor och 9 män), trots fortsatt påverkan av pandemi under första halvan av året.

Under de senaste åren pågår ett arbete med att identifiera en tydlig koppling mellan befintliga partners till specifika programutbildningar vid högskolans, så kallade *preferred partners*. Detta i syfte att tydliggöra vilka möjligheter som finns till utbytesstudier under programperioden och

kunna tillhandahålla tydligare information via webbsidor och klassrumsinformation.

Läro- och personalmobilitet har återupptagits efter pandemin under 2022 och särskilt personalmobiliteten ökar.

Den satsning som inleddes 2019 kring rekrytering av internationella studenter har fortsatt. Både utbud och kommunikation har förändrats stort. Arbetet med att utveckla den digitala marknadsföringen har fortsatt och en stor del av marknadsföringen sker nu digitalt. Högskolan hade en fortsatt stor ökning av antagna internationella programstudenter men ett flertal av dessa kunde inte komma på plats framför allt på grund av långa väntetider hos Migrationsverket. Merparten av de antagna kom från Indien, Pakistan och Nigeria.

Studieavgifter för tredjelandsstudenter

Pandemin påverkade rekryteringen av internationella studenter åren 2020 och 2021 men en återhämtning har gjorts under 2022. Antalet studieavgiftsskyldiga helårsstudenter har ökat från 79 till 119. Antalet inresande utbytesstudenter från tredjeland har ökat från 23 till 52 (33 kvinnor och 19 män). Resultatet blev lite lägre än förväntat på grund av långa handläggningstider för uppehållstillstånd och högskolan fick återbetala studieavgiften till cirka 50 procent av de som blivit antagna och betalat in sin studieavgift.

Den studieavgiftsfinansierade verksamheten är volymmässigt liten i relation till högskolans totala utbildningsvolym och dess påverkan på högskolans övriga verksamheter är relativt begränsad, men viss extra stödverksamhet fordras. Dessa behov kommer sannolikt att öka i framtiden.

Högskolan Väst har under året inte tillämpat någon separat antagning för studieavgiftsskyldiga studenter.

Kontakten med Migrationsverket har fungerat tillfredsställande, men tyvärr så har handläggningstiderna för uppehållstillstånd varit långa.

Tabell 3 Den studieavgiftsfinansierade verksamhetens omfattning, intäkter (mnkr) och antalet helårsstudenter

	2022	2021	2020
Intäkter, studieavgifter (mnkr)	15,2	9,6	10,5
Antal studieavgiftsskyldiga helårsstudenter	119	79	97

Källa: Ladok, Unit4

Särskild återrapportering avseende lärar- och förskolläraryt utbildning

Dimensionering av lärarutbildning

Gällande dimensionering av lärarprogrammen förs diskussioner med avnämarna i regionen genom högskolans regionala utvecklingscentrum, Forum för skola och välfärd, och ett nyinrättat samverkansråd för lärarutbildning. Dessa samarbetsforum behandlar även den verksamhetsförlagda utbildningen samt regionens behov av kompetensutveckling för lärare och pedagoger.

I lärarprogrammen görs val av ämne, inriktning och verksamhetsfält vid ansökningstillfället. Från och med hösten 2022 annonseras Ämneslärarprogrammet med inriktning mot gymnasieskolan med ett ingångsämne (svenska, engelska eller samhällskunskap). Val av andraämne görs under utbildningens gång. För att öka studenternas möjlighet till fler ämneskombinationer samverkar ämneslärarprogrammet främst med Göteborgs universitet, i några fall också med andra lärosäten. Detsamma gäller för Ämneslärarprogrammet med inriktning mot årskurs 7–9, som på samma sätt har tre inriktningar (svenska, engelska och samhällskunskap).

I Yrkeslärarprogrammet och Kompletterande Pedagogisk Utbildning, KPU, läser studenterna den utbildningsvetenskapliga kärnan på trekvartsfart under fyra terminer. Dessa två program samläser stora delar av utbildningarna.

I Förskollärarytprogrammet respektive Grundlärarprogrammen görs inga val inom programmen. Grundlärarprogrammets inriktning mot fritidshem har idrott och hälsa som profil. Från höstterminen 2021 ges programmet arbetsintegrerat (AIL-lärare), vilket möjliggör arbete parallellt med studier. Grundlärarprogrammet mot årskurs 4–6 är sedan hösten 2019 också det arbetsintegrerat (AIL-lärare). I och med denna pedagogiska förändring har möjligheten till val av profilering tagits bort. För de studenter som började sina studier 2019 gavs ämnesområdet NO, för studenterna som påbörjade studierna 2020 gavs ämnesområdet SO, för studenterna som startade 2021 inriktas utbildningen mot idrott och hälsa och för de studenter som påbörjade sina studier hösten 2022 är det återigen ämnesområdet NO.

För samtliga inriktningar och program i lärarutbildningarna finns särskilt utsedda studievägledare som är delaktiga i arbetet med programmet. Det ger möjlighet till individuell vägledning såväl innan programstart som under programmet.

Arbetsintegrerad lärarutbildning

Arbetsintegrerad lärarutbildning bedrivs i Yrkeslärarprogrammet, Kompletterande Pedagogisk Utbildning, KPU, 60 hp, Grundlärarprogrammet 4-6 samt Grundlärarprogrammet mot fritidshemmet.

Studenterna har verksamhetsförlagd utbildning, VFU, under hela sin utbildning och många studenter har VFU på sin ordinarie arbetsplats. Målet är att denna organisering bidrar till att överbrygga den upplevda klyftan mellan teori och praktik och skapa förutsättningar för ett arbetsintegrerat lärande. Att kombinera utbildning och arbete på detta sätt ger en mycket positiv växelverkan och gör att studenterna har möjlighet att koppla studierna till verksamhet hela tiden och de kan teoretisera praktiken eller praktisera teorin. Campusdagarna förläggs på bestämda dagar för att underlätta möjligheten för studenterna att arbeta vid sidan av studierna.

Yrkeslärare

Högskolan Väst har sedan 2011 organiserat Yrkeslärarprogrammet så att studenterna kan arbeta i en yrkeslärarpraktik samtidigt som de studerar för att bli behöriga yrkeslärare.

Hösten 2020 kompletterades utbudet med Kompletterande Pedagogisk Utbildning med ämneslärarinriktning. Denna samorganiserar med Yrkeslärarprogrammet för att kunna utveckla både organisatoriska och pedagogiska samverkansformer med huvudmännen.

Kompletterande Pedagogisk Utbildning

Hösten 2022 startade Högskolan Väst Kompletterande Pedagogisk Utbildning, KPU, om 60 hp med ämneslärarinriktning som försöksverksamhet, efter regeringens beslut i december 2021. Antagning till

utbildningen kräver en uttagen examen i av Utbildningsdepartementet specificerade utbildningar. Högskolan Väst ger KPU 60 hp med inriktning mot ämnena matematik, teknik, fysik, kemi, biologi och naturkunskap som är inriktningar det råder stor brist på i regionen. Utbildningen är på helfart men sker i huvudsak på distans, med några campusträffar, på bestämda dagar, per termin, vilket möjliggör för studenter att arbeta vid sidan av studierna.

Grundlärarprogrammet mot årskurs 4-6

Hösten 2019 startades

Grundlärarprogrammet mot årskurs 4-6 i en arbetsintegrerad form med ett nära samarbete med 15 huvudmän i Västra

Götalandsregionen. Studenten är anställd av huvudmannen och arbetar 50 procent på en skola och studerar på 70 procent. Även hösten 2020 startade utbildningen i denna form. Inför starten hösten 2021 gjordes en förändring och det är inte längre ett krav att ha en anställning hos en huvudman för att få påbörja utbildningen, även om studenten uppmanades att arbeta på en skola under studietiden. Den verksamhetsförlagda delen av utbildningen, VFU, genomförs på den skola där studenten har anställning, när sådan finns. Om studenten saknar anställning, alternativt har anställning hos en huvudman som högskolan inte samverkar med, har studenten VFU på en av högskolans ordinarie VFU-skolor.

Från och med hösten 2023 ökas studietakten till helfart. För att öka möjligheterna till en arbetsintegrerad utbildning erbjuder högskolan en utökad VFU i form av AIL-dagar (även kallade VI-dagar på andra lärosäten).

Grundlärarprogrammet med inriktning mot fritidshem

Högskolan har även arbetat fram en modell för Grundlärarprogrammet med inriktning mot fritidshem i en arbetsintegrerad form med start hösten 2021. Det fanns stora behov i regionen av fler lärare inom denna kategori och det arbetar idag många barnskötare, fritidsledare och legitimerade förskollärare på fritidshemmen, där huvudmännen gärna ser att de arbetar kvar under sin utbildning. I samverkan med huvudmän beviljas studenterna tjänstledighet om 60 procent under terminstiderna men behåller sin tjänst under resterande veckor. Den verksamhetsförlagda delen av utbildningen, VFU, genomförs på den skola där studenten är anställd. Även studenter som saknar anställning kan läsa utbildningen. Studenten har då VFU på en av Högskolans Västs ordinarie VFU-skolor och kan när som helst under utbildningens gång söka en tjänst på ett fritidshem.

För Grundlärarprogrammet mot årskurs 4–6 från med antagning hösten 2019 och för Grundlärarprogrammet med inriktning mot fritidshem från och med antagning hösten 2022, tidigare lades ansökningsperioden med en förhoppning om fler sökande studenter och koppling till verksamheterna tidigt i utbildningen. Detta fungerade väl med de omgångar där studenterna hade en tjänst i verksamheterna (start ht 2019 och 2020). Från och med hösten 2023 sker dock en återgång till ordinarie antagningsperiod, eftersom en tidigare lagd antagningsperiod visade sig ha en negativ inverkan på antalet sökanden i utbildningens nuvarande form.

Antal studenter i arbetsintegrerad lärarutbildning 2022 var antal helårsstudenter i arbetsintegrerade lärarutbildningar totalt 158;

Yrkeslärarprogram 31, Kompletterande Pedagogisk Utbildning 33, Grundlärarprogram, fritidshem 45 samt Grundlärarprogram, årskurs 4–6 49. Det ackumulerade, beräknade antalet helårsstudenter för perioden 2022–2026 är för respektive program; Yrkeslärarprogram 150, Kompletterande Pedagogisk Utbildning 210, Grundlärarprogram, fritidshem 400 respektive Grundlärarprogram, årskurs 4–6, 330. Antalet sökande ökade för grundlärarprogram, åk 4-6 respektive grundlärarprogram, fritidshem i samband med införandet av arbetsintegrerad form.

Övningskolor och övningsförskolor

Under 2021 pågick ett planeringsarbete för att kunna starta verksamhet vårterminen 2022. Verksamheten avser studenter vid utbildningar som leder till grundlärarexamen F-3, ämneslärarexamen, yrkeslärarexamen eller förskollärarexamen enligt bilaga 2 till högskoleförordningen (1993:100). Syftet med övningskolorna eller övningsförskolorna är att öka koncentration, kompetens och samverkan mellan skolhuvudmän och lärosäte.

Vårterminen 2022 startade högskolan övningskolor och övningsförskolor med 6 skolhuvudmän. Fler skolhuvudmän ansluter sig till arbetet löpande. På de förskolor, grundskolor, gymnasieskolor och kommunal vuxenutbildning som är/var utvalda att vara övningskolor/övningsförskolor har VFU-handledarna genomgått handledarutbildning om 7,5 hp, alternativt har rektor/skolhuvudman upprättat en plan för detta. De studenter som är placerade på en övningsförskola/övningskola fullgör huvuddelen av sin verksamhetsförlagda utbildning vid skolorna.

Högskolan Väst har ställt som krav att varje enhet ska ta emot minst 3 studenter och det har inneburit i de allra flesta fall en ökning av antalet studenter.

Vidare pågår arbete med att förlägga fältstudier på övningsskolor och övningsförskolor för studenter vid samtliga lärarprogram.

Antal studenter i övningsskolor

Under 2022 har inga ämneslärarstudenter placerats i övningsskolor då deras VFU inte ges under det första året. För övriga program så har 19 förskollärarstudenter, 4 grundlärarstudenter, 4 yrkeslärarstudenter, 2 studenter från KPU 60 hp och 4 studenter från KPU 90 hp placerats i övningsskolor/förskolor.

Uppskattning av antal lärarstudenter som kommer att delta i verksamheter med övningsskola/övningsförskola för åren 2023 och samma för 2024 är:

Förskollärarprogrammet: 40 st,
Grundlärarprogrammet F-3: 20 st,
Ämneslärarprogrammen: 80 st och
Yrkeslärarprogrammet/KPU-programmen:
25 st

Högskolan utgår från att det är hälften av lärarstudenterna (oberoende av program) som kommer att vara placerade i övningsskola/övningsförskola.

Prognosen för antalet helårsstudenter placerade på övningsskolor/övningsförskolor ser positiv ut tack vare det pågående arbetet med att ansluta skolor och förskolor till övnings(för)skolverksamheten. Bedömningen är därför att antalet VFU-placeringar på övningsskolor/övningsförskolor kommer att öka.

Grundlärarprogrammen åk 4–6 och Fritidshem ges som arbetsintegrerade utbildningar och omfattas därför inte av arbetet med övningsskolor.

Validering inom Kompletterande Pedagogisk Utbildning

Högskolan Väst startade Kompletterande Pedagogisk Utbildning, KPU, höstterminen 2020. De sökande har haft tämligen skiftande utbildningsbakgrund, och en del av de sökande har en utländsk examen, vilket har bidragit till komplexiteten i bedömningarna av behörigheten, vilket krävt en stor insats. Det har också krävts kvalificerad kompetens från lärare på olika delar av högskolan, givet de ämnen som sökande sökte in på. Mycket arbete har också lagts på att säkerställa att studenter som kommer in på KPU kan få ut en examen efter avklarade KPU-studier. Högskolan har arbetat fram detaljerade instruktioner till bedömare av sökandes kompetens för att skapa tydlighet inför framtida antagning.

2022 sökte totalt 96 personer KPU 90 hp på Högskolan Väst (varav 41 som förstahandsval). Av de sökande antogs 30 personer. 2022 sökte totalt 243 personer KPU 60 hp på Högskolan Väst (varav 53 som förstahandsval). Av de sökande antogs 15 personer. För samtliga sökande studenter gjordes bedömningar av tidigare erfarenheter (framför allt tidigare studier) inför antagning.

Ny kortare Kompletterande Pedagogisk Utbildning (KPU)

Antalet helårsstudenter för 2022 uppgick totalt till 6. För 2023 beräknar högskolan att antalet helårsstudenter kommer uppgå till cirka 15.

Kompletterande Pedagogisk Utbildning ämneslärare 7–9 (KPUGR) 60 hp hade ht22

9 studenter. Utbildningsbakgrunden för dessa studenter var: 4 med Högskoleingenjörsexamen, 4 med Civilingenjörsexamen och 1 med Magisterexamen i naturvetenskapligt ämne

Kompletterande Pedagogisk Utbildning ämneslärare gymnasiet (KPUGY) 60 hp hade ht22 6 studenter. Utbildningsbakgrunden för dessa studenter var 5 med Civilingenjörsexamen och 1 med Masterexamen i naturvetenskapligt ämne.

Högskolan Väst var ett av 10 lärosäten som fick i uppdrag att anordna en försöksverksamhet med förkortad KPU, på Högskolan Väst kallad KPU60. Första antagningsomgången var höstterminen 2022 och högskolan antog studenter med inriktning mot undervisning i årskurs 7–9 och gymnasiet i följande ämnen: matematik, teknik, biolog, kemi, fysik och (enbart för gymnasiet) naturkunskap. Utbildningen som startade höstterminen 2022 gavs på distans men med 6 campusförlagda dagar/termin. Mot bakgrund av att detta är en professionsutbildning där det är svårt att enbart läsa sig till kunskaperna, och att utbildningen är väldigt kort men rymmer många komplexa examensmål, så har högskolan valt att inför antagningen höstterminen 2023 göra om utbildningen. Det blir då en campusförlagd utbildning med en schemalagd dag i veckan och det kommer också att läggas till VFU-kurser och HFU-kurser för att bättre kunna integrera teori och praktik. Detta kommer att utvärderas löpande.

Decentraliserad vårdutbildning

Resurserna för decentraliserad vårdutbildning har under 2022 använts till att planera

sjuksköterskeutbildning vid Campus Dalsland med start höstterminen 2024 samt planering och uppstart av fem inriktningar av specialistsjuksköterskeutbildningen vid Campus Västervik höstterminen 2022. 183 676 kronor har upparbetats under 2022 och har omfattat lön till personal i arbetsgrupp, planeringsmöjligheter för arbetsgrupp, resor till lärcentra i Västervik och Campus Dalsland samt litteratur. Specialistsjuksköterskeutbildningen ges på halvfart för att möjliggöra studier i kombination med arbete och har under hösten 2022 genererat 3 helårsstudenter (HST). Under uppbyggnadsfasen förväntas antalet HST öka till 9 år 2023 och 13 år 2024.

Sjuksköterskeutbildningens första kull vid Campus Dalsland startar höstterminen 2024 och är planerad till 5 HST första terminen som med årlig antagning förväntas öka med cirka 5 HST/år fram till full utbyggnad 2026/2027. Högskolans främsta erfarenheter hittills av satsningen decentraliserad vårdutbildning är att det krävs god samverkan och ett gediget planeringsarbete.

Kvalitetsförstärkning

Ersättningsbeloppen för humaniora, samhällsvetenskap, juridik, (teologi), undervisning och verksamhetsförlagd utbildning höjdes 2016 för att användas till kvalitetsförstärkande åtgärder. Merparten av dessa medel har avräknats mot högskolans lärarutbildningar, som förutom genom utbildningsområdena undervisning och verksamhetsförlagd utbildning, i relativt stor omfattning även finansieras genom områdena humaniora och samhällsvetenskap.

Den verksamhetsförlagda utbildningen, VFU, inom lärarutbildningarna har varit föremål för

de kanske mest omfattande kvalitetsförstärkningsinsatserna genom ett flertal olika aktiviteter. Det har bland annat handlat om organisering av VFU-team, utveckling av tydligare bedömningsrutiner samt bedömningskriterier, utveckling av progressionsplaner för programmen samt mer stödjande insatser. Såväl utvecklingen av det vetenskapliga skrivandet som införande av VFU-teamen avser att höja kvaliteten på utbildningen och bedömningen är att insatserna har haft en positiv effekt.

Inom flera program, bland annat lärarprogrammen, och en del kurser har undervisningstid utökats för vetenskapligt skrivande, förhållningssätt och vetenskaplig metod. Det är svårt att värdera effekterna av dessa satsningar. Inflödet av studenter varierar, vad gäller omfattning och utbildningsbakgrund, över tid.

Inom vissa kategorier av program har lärarledd tid utökats, där en förtätning skett med flexibel undervisning i mindre studiegrupper. Utveckling av bland annat pedagogik och elektroniska läromedel har skett. Även examinationsformer har förändrats. Här är bedömningen att genomströmningen förbättrats.

Livslångt lärande

Högskolans roll när det gäller kompetensförsörjning och kompetensutveckling är av stor vikt, inte minst med tanke på industristruktur och låg utbildningsnivå i högskolans omland. Att Högskolan Väst är ett mindre lärosäte underlättar och möjliggör en stor flexibilitet i att möta de önskemål som finns i arbetslivet och för att tillgängliggöra högre utbildning till fler. Det här görs bland annat genom ett brett

och flexibelt utbildnings- och kursutbud inom samhällsrelevanta områden i högskolans ordinarie utbud (givet de ekonomiska ramarna), genom uppdragsutbildning och genom kortkurser framför allt för yrkesverksamma inom industrin.

Av högskolans totala ramanslag (takbelopp) är enligt regleringsbrevet 4, 6 miljoner avsedda för en särskild satsning på livslångt lärande. Antalet helårsstudenter som avräknats särskilt inom denna satsning är 65 och berör kurser inom bland annat juridik, arbetsledning, beteendevetenskap och vård.

Studenthälsa

Under 2022 har högskolan tilldelats 505 000 kronor i extra medel för att stärka studenthälsan och bland annat möjliggöra mer preventivt arbete för att minska studenternas psykiska och fysiska ohälsa samt stärka stödet för studieovana studenter.

En ny roll tillsattes 2022 för att handleda och guida studenter med studieovan bakgrund som behöver hjälp med att skapa struktur i studierna samt att utveckla, planera och genomföra aktiviteter som förebygger studierelaterad ohälsa. Även en digital utbildning kring stress har köpts in, den erbjuds till alla studenter och är tillgänglig under 2022/2023.

Resultat och redovisning av utbildningsuppdraget

Antalet helårsstudenter inklusive studieavgiftsskyldiga studenter uppgick totalt till 5 074, vilket är en minskning från 2021 med 202. Programstudenterna inom den reguljära, anslagsfinansierade utbildningen utgör 77 procent av den totala volymen helårsstudenter att jämföra med 79 procent 2021. Antalet utfärdade examina ökade kraftigt 2021 och nådde sin högsta nivå sedan 2015, men minskade 2022 till en nivå som ändå ligger över 2020 (se tabell 10).

Högskolan har de senaste åren deltagit i flera utbildningsåtgärder bland annat inom ramen för Sveriges återhämtningsplan.

En stor tillväxt har skett inom utbildning på avancerad nivå sedan 2020 från 560 till 690 helårsstudenter, vilket främst förklaras av ett utökat programutbud.

Helårsstudenterna på grundnivå har minskat under perioden. Här har en anpassning fått göras på grund av den långa period av överproduktion högskolan hade fram till och med 2020. Detta tillsammans med oplanerade faktorer så som färre nybörjare än förväntat och sämre genomströmning på vissa program har lett till en minskning från 4 444 till 4 173

helårsstudenter mellan 2021 och 2022.

Helårsprestationerna (avklarade högskolepoäng i relation till registrerade poäng), har minskat relativt mycket mellan 2021 och 2022 (se tabell 4). Här kan finnas flera olika bakomliggande orsaker som högskolan kommer behöva analysera närmare.

Prestationsgraden (beräknad som kvoten av helårsprestationer/helårsstudenter under kalenderår) har minskat under perioden och uppgår till 79 procent (se tabell 4).

Studenterna på utbildningsprogram utgör en stor andel av samtliga helårsstudenter och deras prestationsgrad ligger över tid närmare 90 procent (se tabell 5) och får stort genomslag på den totala prestationsgraden. 2022 minskar prestationsgraden till 86 procent och samtidigt har andelen programstudenter minskat något vilket ger en tydlig effekt på prestationsgraden som helhet. Prestationsgradens jämförbarhet är starkt beroende av utbildningsutbudets sammansättning och utbildningarnas distributionsformer. Klart lägst prestationsgrad finns på fristående kurser som erbjuds på distans.

Tabell 4 Helårsstudenter, helårsprestationer och prestationsgrad per nivå (enligt regleringsbrev)

	2022		2021		2020	
	Totalt	Kvinnor/Män	Totalt	Kvinnor/Män	Totalt	Kvinnor/Män
Högskolan Väst totalt						
Helårsstudenter	4 955	3 249/1 706	5 197	3 421/1 776	5 188	3 423/1 765
Helårsprestationer	3 921	2 668/1 253	4 240	2 868/1 372	4 288	2 892/1 396
Prestationsgrad (%)	79	82/73	82	84/77	83	84/79
Behörighetsgivande/preparand						
Helårsstudenter	80	28/52	97	31/66	107	28/79
Helårsprestationer	41	13/28	56	16/40	61	14/47
Prestationsgrad (%)	51	46/54	58	52/61	57	50/59
Grundnivå						
Helårsstudenter	4 173	2 710/1 463	4 444	2 914/1 530	4 516	2 976/1 540
Helårsprestationer	3 344	2 245/1 099	3 693	2 474/1 219	3 820	2 560/1 260
Prestationsgrad (%)	80	83/75	83	85/80	85	86/82
Avancerad nivå						
Helårsstudenter	690	504/186	647	471/176	560	416/144
Helårsprestationer	536	410/126	491	377/114	407	318/89
Prestationsgrad (%)	82	81/68	76	80/64	73	76/62

Källa: Ladok

I huvudsak anslagsfinansierad utbildning, en mindre del av utbildningsvolymen har finansierats av bidrag åren 2020 och marginellt 2021 i samband med regeringens satsning på fler utbildningsplatser under Coronapandemin. 2022 finansieras en marginell del genom bidrag inom ramen för regeringens satsning på försöksverksamhet med kort kompletterande pedagogisk utbildning. En mycket liten del av det totala antalet helårsstudenter är inom kurstillfällen som inte är nivåklassade, därför avviker summan av posterna något från totalsumman. Heltalsavrundning kan ge viss skillnad i summering av delposter.

Tabell 5 Helårsstudenter, helårsprestationer och prestationsgrad - program respektive kurser (enligt regleringsbrev)

	2022		2021		2020	
	Totalt	Kvinnor/Män	Totalt	Kvinnor/Män	Totalt	Kvinnor/Män
Program						
Helårsstudenter	3 828	2 463/1 365	4 093	2 653/1 440	4 116	2 656/1 460
Helårsprestationer	3 289	2 219/1 069	3 609	2 420/1 189	3 659	2 442/1 217
Prestationsgrad (%)	86	90/78	88	91/83	89	92/83
-varav distans och lärcentra						
Helårsstudenter	415	245/170	451	269/182	437	271/166
Helårsprestationer	276	175/101	315	206/109	293	202/91
Prestationsgrad (%)	67	71/59	70	77/60	67	75/55
Kurser						
Helårsstudenter	1 127	786/341	1 103	767/336	1 072	767/305
Helårsprestationer	632	448/184	631	447/184	628	450/178
Prestationsgrad (%)	56	57/54	57	58/55	58	59/58
-varav distans och lärcentra						
Helårsstudenter	731	514/217	722	503/219	680	490/190
Helårsprestationer	343	246/97	350	247/102	338	246/92
Prestationsgrad (%)	47	48/45	48	49/47	50	50/48

Källa: Ladok

Högskolan har de senaste åren ökat sitt utbud av program som erbjuds internationella sökande, inklusive studieavgiftsskyldiga från tredjeland. Coronapandemin påverkade rekryteringen negativt under 2020 och 2021, men antalet studenter återhämtade sig 2022 och passerade tidigare högsta nivå (se tabell 6). Utbudet är primärt på avancerad nivå och

ligger främst inom teknik och ekonomi men under 2022 tillkom även ett program på grundnivå, Internationell maskiningenjör. Utbudets karaktär avspeglas i fördelningen mellan kvinnor och män där drygt 70 procent av de studieavgiftsskyldiga helårsstudenterna är män. (Se även Studieavgifter för tredjelandsstudenter s. 24–25)

Tabell 6 Helårsstudenter, helårsprestationer och prestationsgrad per nivå (studieavgiftsskyldiga studenter)

	2022		2021		2020	
	Totalt	Kvinnor/Män	Totalt	Kvinnor/Män	Totalt	Kvinnor/Män
Högskolan Väst totalt						
Helårsstudenter	119	31/88	79	16/63	97	20/77
Helårsprestationer	86	24/62	71	11/60	73	16/57
Prestationsgrad (%)	72	77/70	90	69/95	75	80/74
Grundnivå						
Helårsstudenter	25	11/13	13	4/9	24	9/15
Helårsprestationer	15	7/8	9	2/7	18	7/11
Prestationsgrad (%)	63	64/62	69	50/78	75	78/73
Avancerad nivå						
Helårsstudenter	94	20/74	67	12/55	73	11/62
Helårsprestationer	70	16/54	61	8/53	55	8/47
Prestationsgrad (%)	74	80/73	91	67/96	75	73/76

Källa: Ladok. Heltalsavrundning kan ge viss skillnad i summering av delposter.

Registrerade nybörjare, helårsstudenter och examinerade för vissa utbildningar som leder till yrkesexamina

En betydande andel av högskolans studenter finns inom lärar- och förskollärarytutbildningar, hälso- och sjukvårdsutbildningar samt högskoleingenjörstudier. De har också varit föremål för särskilda utbyggnadsåtgärder, där regeringen tillfört extra riktade anslagsmedel.

Lärarytutbildning

När det gäller lärarytutbildningarna är söktrycket en utmaning. Inflödet av registrerade nybörjare och antalet

helårsstudenter har minskat på flera utbildningar. Kompletterande Pedagogisk Utbildning, KPU, startade 2020 och från och med hösten 2022 startade även en kortare variant av Kompletterande Pedagogisk Utbildning om 60 hp, en med inriktning ämneslärare gymnasiet och en med inriktning ämneslärare 7–9.

Sjuksköterskeutbildning

Sjuksköterskeutbildningen, som är volymmässigt stor, har något färre helårsstudenter 2022, jämfört med 2021. En av orsakerna till lägre antal registrerade nybörjare är att allt fler studenter söker om programmet och då inte registreras som nybörjare.

Specialistsjuksköterskeutbildningen har ett

flertal examensinriktningar som även ges på Campus Västervik vilket ger möjlighet att anta fler studenter. Söktrycket är varierande på programmets inriktningar. Inflödet av nybörjare ligger stabilt och högskolan ser en ökad genomströmning där fler tar ut sitt examensbevis.

Högskoleingenjör

Antal registrerade nybörjare för högskoleingenjörsutbildningen ökar sedan 2021 vilket kan förklaras med högre intag på Datateknik, högskoleingenjör - programmering och nätverksteknik samt Maskiningenjör. Jämfört med 2020 så har antal registrerade nybörjare för högskoleingenjörsutbildningen minskat vilket kan förklaras med att Lantmäteringenjörsutbildningen har lagts ned från och med 2021 samt ett lägre antal nybörjare för Maskiningenjör hösten 2022. När det gäller antal helårsstudenter för högskoleingenjörsutbildningen fortsätter det

minska något 2022 efter att ha legat på en högre nivå mellan 2020–2021. Främsta anledningen är ovan nämnda avveckling av Lantmäteringenjörsutbildningen. Antal examinerade minskar jämfört med 2021 och kan förklaras med att Lantmäteringenjörsutbildningen har lagts ned och är på väg att fasas ut samt lågt intag för Industriell ekonomi under 2018–2019 som resulterar i lägre antal examina 2022.

Lantmäteringenjörsutbildningen har ersatts av Lantmätprogrammet - Samhällsbyggnad och samhällsplanering (kandidatexamen) som startade höstterminen 2019 och som har närmare 80 helårsstudenter, varav drygt hälften är kvinnor, 2022.

I tabell 7 framgår tydligt den påtagliga könsskillnaden vad gäller studieval och fördelning av studenter som existerar inom olika områden. Se också vidare under avsnittet om Jämställdhetsintegrering.

Tabell 7 Antal programnybörjare, helårsstudenter och examina

	2022		2021		2020	
	Totalt	Kvinnor/Män	Totalt	Kvinnor/Män	Totalt	Kvinnor/Män
Förskolläraryt utbildning						
Antalet registrerade nybörjare	69	64/5	86	83/3	89	85/4
Antalet helårsstudenter	222	214/8	250	241/9	268	260/8
Antalet examinerade	74	73/1	81	78/3	65	62/3
Grundläraryt utbildning (fritidshem)						
Antalet registrerade nybörjare	30	19/11	39	19/20	37	18/19
Antalet helårsstudenter	87	48/39	87	50/37	89	52/37
Antalet examinerade	22	15/7	31	17/14	25	16/9
Grundläraryt utbildning (förskoleklass och grundskolans åk 1-3)						
Antalet registrerade nybörjare	54	50/4	53	51/2	55	51/4
Antalet helårsstudenter	148	145/3	154	150/4	150	146/4
Antalet examinerade	21	21/0	39	39/0	26	26/0
Grundläraryt utbildning (grundskolans åk 4-6)						
Antalet registrerade nybörjare	26	19/7	29	17/12	18	15/3
Antalet helårsstudenter	57	41/16	60	46/14	58	46/12
Antalet examinerade	11	10/1	17	14/3	16	13/3
Ämnesläraryt utbildning						
Antalet registrerade nybörjare	86	59/27	85	57/28	96	59/37
Antalet helårsstudenter	237	167/70	219	153/66	211	145/66
Antalet examinerade	32	24/8	36	22/14	28	22/6
Kompletterande Pedagogisk Utbildning*						
Antalet registrerade nybörjare	43	26/17	25	16/9	20	11/9
Antalet helårsstudenter	33	20/12	18	12/6	6	3,5/2,5
Antalet examinerade	12	9/3	0	0	0	0
Yrkesläraryt utbildning						
Antalet registrerade nybörjare	12	7/5	22	10/12	31	17/14
Antalet helårsstudenter	31	17/14	42	24/18	47	28/19
Antalet examinerade	30	16/14	31	21/10	34	18/16
Sjuksköterskeutbildning						
Antalet registrerade nybörjare	212	172/40	221	193/28	228	203/25
Antalet helårsstudenter	533	463/70	568	503/65	589	507/82
Antalet examinerade	155	132/23	181	146/35	150	130/20
Specialistsjuksköterskeutbildning						
Antalet registrerade nybörjare	130	116/14	130	121/9	119	114/5
Antalet helårsstudenter	121	115/6	114	109/5	100	95/5
Antalet examinerade	93	92/1	77	73/4	79	72/7
Högskoleingenjörsutbildning						
Antalet registrerade nybörjare	194	42/152	175	34/141	207	42/165
Antalet helårsstudenter	402	83/320	424	95/329	444	108/336
Antalet examinerade	71	20/51	154	52/102	108	37/71

Källa: Ladok * Kort Kompletterande Pedagogisk Utbildning, 60 hp har tillkommit och ingår från 2022. Heltalsavrundning kan ge viss skillnad i summering av delposter.

Utbyggnader av vissa utbildningar

Bristyrken

Högskolans lärar- och förskollärarytbildningar, högskoleingenjörutbildningar samt sjuksköterskeutbildningar (se tabell 7) har varit föremål för olika utbyggnader där den första startade 2015. Här har en minskning i antal sökande och en försämrad genomströmning för vissa program lett till att antalet helårsstudenter har minskat något under de senaste åren.

Inom ramen för den senaste bristyrkessatsningen från 2020 ligger bland annat Kompletterande Pedagogisk Utbildning, KPU, som startade höstterminen 2020. Den övervägande delen av den bristyrkessatsning som inleddes 2020 riktades primärt mot program inom teknik och data och där ökades antagningstalen i relation till ursprunglig planering.

De program som ursprungligen ingick i högskolans bristyrkessatsning från 2020 uppgick referensåret 2019 till 311 helårsstudenter och har 2022 ökat till 408 helårsstudenter. Här har främst tillväxt av utbildning som högskoleingenjör inom datateknik och nätverkstekniker samt ovan nämnda KPU finansierats av satsningen.

Från 2021 tillfördes extra anslagsmedel för utbyggnad av Yrkeslärarutbildningen. Här har en nedgång av behöriga sökande gjort att platserna inte kunna fyllas, vilket medfört att antalet helårsstudenter minskat de senaste två åren. Högskolan planerar för förstärkta informations- och vägledningsinsatser i valideringsprocessen kommande år.

Avancerad nivå

Högskolan har erhållit extra anslagsmedel för utbyggnad av avancerad nivå till och med 2022. Som framgår av ovanstående tabell 4 har högskolan under treårsperioden haft en stark utveckling av helårsstudenter på utbildning på avancerad nivå, vilket är i linje med högskolans strategiska riktning att öka denna utbildningsvolym. Ökningen uppgår till 213 helårsstudenter jämfört med referensåret för utbyggnaden, 2019, då antalet var 477. Högskolans studieavgiftsskyldiga studenter ökade igen 2022 efter att ha minskat under pandemiåren och här dominerar utbildning på avancerad nivå. Över 15 procent av högskolans totala antal helårsstudenter utgörs av studenter på avancerad nivå 2022, vilket är en ökning med 5 procentenheter jämfört med referensåret 2019.

Resurser och prestationer

Intäkterna totalt för utbildning har ökat till cirka 471 miljoner kronor och beror på både tillfälliga och permanenta anslagsökningar.

Kostnad per helårsstudent har ökat med cirka 9 procent och överstiger ökningen av de totala kostnaderna för utbildningsverksamheten (direkt anslagsfinansierad och

studieavgiftsfinansierad utbildningsverksamhet) som uppvisar en ökning på cirka 5 procent. Det förklaras främst av att antalet helårsstudenter har minskat i större utsträckning än planerat. Kostnad per helårsprestation har ökat något mer, cirka 13 procent, eftersom helårsprestationerna har minskat i större utsträckning mellan 2021 och 2022.

Tabell 8 Resurser och prestationer inom utbildning på grundnivå och avancerad nivå

	2022	2021	2020
Intäkter totalt grundutbildning (exkl. uppdragsverksamhet) tkr	471 484	461 122	429 579
Kostnader totalt grundutbildning (exkl. uppdragsverksamhet) tkr	472 071	446 441	435 567
Total kostnad utbildningsverksamhet	458 880	436 050	426 252
Antal helårsstudenter (HST)	5 074	5 276	5 285
Kostnad per helårsstudent (tkr)	90,4	82,6	80,7
Antal helårsprestationer (HPR)	4 007	4 311	4 362
Kostnad per helårsprestation (tkr)	114,5	101,1	97,7

Källa: Ladok, Unit4

God efterfrågan

Antalet sökande till universitet och högskolor minskade höstterminen 2022. Högskolan Väst har under många år haft ett av landets högsta söktryck vilket håller i sig även höstterminen 2022. Då ligger söktrycket på 1,4, en viss minskning, men detta är fortsatt ett av de högsta i landet bland lärosäten med bred utbildningsprofil. Antalet behöriga förstahandssökande minskade marginellt

2022, men fler antogs jämfört med 2021. Andelen kvinnor av behöriga förstahandssökande till högskolans hela utbud höstterminen 2022 uppgår till cirka 70 procent. Högskolan rekryterar i stor utsträckning studenter från delregionen Fyrbodalen, där vissa kommuner har en förhållandevis låg utbildningsnivå. En betydande andel kommer också från Göteborgsregionen.

Tabell 9 Söktryck, behöriga förstahandssökande per antagna

Hösttermin	2022		2021		2020	
	Totalt	Kvinnor/Män	Totalt	Kvinnor/Män	Totalt	Kvinnor/Män
Behöriga förstahandssökande	6 595	4 642/1 923	6 629	4 746/1 883	6 316	4 471/1 845
Antagna	4 777	3 180/1 597	4 134	2 697/1 437	3 865	2 580/1 285
Söktryck	1,4	1,5/1,2	1,6	1,7/1,3	1,6	1,7/1,4

Källa: SCB

Avlagda examina på grundnivå och avancerad nivå

Antalet examina minskade jämfört med den mycket höga siffran från föregående år och uppgår till 1 362. Jämfört med år 2020 är det en ökning med cirka 8 procent. Samtliga examenstyper ligger högre än 2020 med undantag för högskoleexamen (se tabell 10). Socionomexamen utfärdades för första gången vid Högskolan Väst 2022 och antalet uppgick till 43.

Antalet utfärdade magister- och masterexamina uppvisar tillsammans en

ökning och uppgår till 60 procent.

Högskolans ökade antal studenter på avancerad nivå förklarar en stor del av den uppgången. Fördelningen mellan kvinnor och män speglar i hög grad fördelningen i högskolans studentpopulation inom olika utbildningsområden. Kvinnor utgör en klart högre andel av studenterna inom de volymmässigt stora vård- och lärarutbildningarna. Andelen män är högre inom högskoleexamen respektive masterexamen, som har ett särskilt starkt data- och teknikorienterat programutbud.

Tabell 10 Antal utfärdade examina på grundnivå och avancerad nivå

	2022		2021		2020	
	Totalt	Kvinnor/Män	Totalt	Kvinnor/Män	Totalt	Kvinnor/Män
Totalt antal examina	1 362	996/366	1 576	1 068/508	1 261	888/373
- yrkesexamina	565	449/116	650	464/186	538	402/136
- högskoleexamen	55	22/33	94	30/64	64	32/32
- kandidatexamen	590	439/151	664	482/182	564	411/153
- magisterexamen	115	74/41	140	90/50	75	41/34
- masterexamen	37	12/25	28	2/26	20	2/18

Källa: Ladok

Mål för antal examina

Högskolan Västs mål att utfärda examinationer för hälso- och sjukvårdsutbildningar är satt till 990 under perioden 2021–2024. För sjuksköterskeutbildningen ses en minskad genomströmning, vilket tros få effekt på utfallet 2024. Samtidigt finns en ökning i antalet examinerade specialistsjuksköterskor vilket troligen kommer att kompensera bortfallet. Högskolans bedömning är att målen kommer att uppfyllas.

Högskolan Väst har givits mål för antal utfärdade examina inom lärar- och förskollärarytbildningar uppgående till 875 under perioden 2021–2024. Utfallet 2021

visade på en betydande ökning för de flesta examina jämfört med föregående år (se tabell 11). Här kan ha funnits en tillfällig effekt av pandemin, där det funnits starka incitament att ta ut en examen. Det förhållandevis svaga söktrycket är den främsta utmaningen för att nå examensmålet inom lärar- och förskollärarytbildningar, i kombination med att förkunskaperna för en del av de antagna studenterna är låga. Högskolan jobbar aktivt dels med kommunikation och marknadsföring av lärarutbildningarna via olika kanaler, dels med olika typer av pedagogiska stödinsatser för studenter som antagits. Ett exempel på en stödinsats tidigt i utbildningen är att grundlärostudenterna under deras första studieår i kurserna får

särskilt formativt stöd att utveckla skrivförmåga, i samverkan med språkverkstaden Språkvingen. Under våren 2023 kommer högskolan också att prova att ge en uppföljande kurs för studenter som inte blivit klara med sitt examensarbete. Kursen

kommer att innehålla såväl en repetition av vetenskapsteori och metod samt en gruppvis tydligt strukturerad handledningsprocess för examensarbetet. Högskolans bedömning är att målen kommer uppnås.

Tabell 11 Utfärdade examina för lärar- och förskolläraryrkesutbildningar samt hälso- och sjukvårdsutbildningar

	2022		2021		2020	
	Totalt	Kvinnor/Män	Totalt	Kvinnor/Män	Totalt	Kvinnor/Män
Lärar- och förskolläraryrkesutbildningar	202	168/34	235	191/44	194	157/37
- Förskolläraryrkesexamen	74	73/1	81	78/3	65	62/3
- Grundläraryrkesexamen	54	46/8	87	70/17	67	55/12
- Yrkesläraryrkesexamen	30	16/14	31	21/10	34	18/16
- Ämnesläraryrkesexamen	44	33/11	36	22/14	28	22/6
Hälso- och sjukvårdsutbildningar	248	224/24	258	219/39	229	202/27
- Sjuksköterskeexamen	155	132/23	181	146/35	150	130/20
- Specialistsjuksköterskeexamen	93	92/1	77	73/4	79	72/7

Källa: Ladok



**FORSKNING
& UTBILDNING
PÅ FORSKARNIVÅ**

Högskolans forskning har en stark samverkansprofil. Under 2022 har forskningen i huvudsak varit organiserad i tre så kallade vitala forskningsmiljöer: Barn- och ungdomsvetenskap, Lärande för och i det nya arbetslivet samt Produktionsteknik Väst. Utbildning på forskarnivå bedrivs inom Arbetsintegrerat lärande och Produktionsteknik med totalt 75 doktorander.

Forskning

Från och med 2023 kommer forskningen att koncentreras till två nya kompletta akademiska miljöer, Arbetsintegrerat lärande och Produktionsteknik. Detta för att få en mer effektiv organisering och ändamålsenlig finansiering. Utmärkande för dessa är att de bedriver såväl forskning som utbildning på alla nivåer och i uttalad samverkan med det omgivande samhället. Högskolan Västs interna forskningsanslag kommer att styras till de kompletta akademiska miljöerna, och de tidigare vitala forskningsmiljöerna avvecklades som organisationsform vid utgången av 2022.

Forskningsmiljöer

Barn- och ungdomsvetenskap

Inom Barn- och ungdomsvetenskap (BUV) bedrivs forskning om barns och ungdomars lärande, utveckling, hälsa och livsvillkor. Miljön samlar cirka 70 forskare och doktorander och omfattar flera större projekt med extern nationell och internationell finansiering. Därtill bedrivs forskningsprojekt i samverkan med kommuner, Västra Götalandsregionen och Fyrbodals kommunalförbund, med gemensam formulering av forskningsfokus med utgångspunkt att forskningen ska vara relevant ur både verksamhets- och vetenskapligt perspektiv. Förutom i vetenskapliga publikationer publiceras resultaten även i en särskild populärvetenskaplig rapportserie.

BUV-forskningen är viktig för forskningsanknytning av högskolans utbildning på grund- och avancerad nivå och under 2022 har en ny forskargrupp startat med anknytning till forskolläraryrket. Miljön kommer 2023 att byta namn till Barn och unga för att betona miljöns tvär- och mångvetenskapliga profil och ambition att inkludera forskare från hela högskolan. Syftet är att behålla området som en fortsatt stark forskningsprofil, och miljön har som ett led i det initierat forskningsprogrammet "AIL för hållbar samhällsutveckling med fokus barn och unga". Under året har miljön arbetat med ökad synlighet på webben samt med utveckling av en digital mötesplats för det nationella Nätverket för Forskning om Barn och unga. Den årliga BUV-konferensen "Forskning möter praxis" lockade 130 svenska och internationella deltagare från akademien, offentlig sektor och civilsamhället. Temat var "Växa upp i utmanande tider".

Lärande i och för det nya arbetslivet

Inom Lärande i och för det nya arbetslivet, LINA, bedrivs största delen av högskolans forskning kring Arbetsintegrerat lärande, AIL. Miljön samlar cirka 70 aktiva forskare och drygt 20 doktorander, varav flera disputerat under 2022. Forskningen bedrivs inom de tematiska områdena AIL som pedagogisk idé i högre utbildning, Digitaliserad utbildning, Kompetenser i välfärden samt IT, vård och lärande. Delar av forskningen inom LINA ingår även som ett kärnområde i högskolans KK-miljö Primus.

Under året har LINA utlyst interna medel avseende forsknings- och publiceringsstöd samt forskningsinitiativ och aktiviteter för att stärka och utveckla högskolans Center för Aktivitetsteori, CAT. Centret fungerar som värd för evenemang och listar aktuella publikationer och annat kring aktivitetsteori med fokus på Arbetsintegrerat lärande i syfte att stärka det globala forskarsamhället. CAT och LINA har också en mängd internationella gästprofessorer knutna till sig.

Under 2022 har LINA erbjudit återkommande kompetensutvecklingsinsatser inom Arbetsintegrerat lärande, öppna för såväl personal som studenter och omgivande samhälle. Exempelvis har flera forskare med medel från LINA haft spridningsseminarier där de berättat om sina projekt. Under hösten arrangerades den öppna konferensen LINA-week med föreläsningar och seminarier om Arbetsintegrerat lärande under medverkan av hedersdoktorer, internationella gästforskare samt forskare och lärare vid Högskolan Väst.

Produktionsteknik

Produktionsteknik Väst, PTV, bedriver omfattande forskning i nära samverkan med tillverkningsindustrin och med stark koppling till högskolans profil Arbetsintegrerat lärande. Forskningsmiljön har cirka 70 aktiva forskare och drygt 20 doktorander. I olika projekt bedrivs spetsforskning inom områdena additiv tillverkning, svetsning, termisk sprutning och flexibel automation. Forskningen är geografiskt koncentrerad till Produktionstekniskt centrum, PTC, på Innovatum i Trollhättan. PTC är även en samverkansarena som gemensamt drivs av huvudparterna Innovatum Science Park, Högskolan Väst, GKN Aerospace och IUC Väst samt SWERIM.

Under 2022 har forskningen vidareutvecklats inom alla områden, i flera fall med ytterligare profilering kopplad till fordonsindustrins utmaningar och omställning till elektrifiering av fordon. Under året har flera nya utbildningar startat, exempelvis program på avancerad nivå inom produktionsledning, AI och automation, elfordon och cybersäkerhet. Forskningsmiljön har även arbetat vidare med kompetensutvecklingsinsatser för yrkesverksamma där flera externfinansierade projekt inom produktionsteknik, digitalisering och hållbarhet har startat.

Primus

Sedan 2018 driver Högskolan Väst forskningsmiljön Primus med stöd av KK-stiftelsens KK-miljöprogram. Ambitionen är koppla samman och ytterligare profilera högskolans forskning inom produktionsteknik och den del av Arbetsintegrerat lärande som kan knytas till industrin. Verksamheten i Primus koncentreras till de tre kärnområdena Produktionsprocesser, Produktionssystem samt Industriellt Arbetsintegrerat lärande (I-AIL).

Förutom KK-stiftelsen kommer finansieringen inom Primus från andra nationella forskningsfinansiärer, EU, näringslivspartner och statliga anslag. Forskningen ska möta aktuella och framtida industriella och samhällsliga utmaningar, med fokus på att via innovativa tekniska lösningar och nya arbetssätt bidra med kunskapsutveckling inom digitalisering, hållbarhet och kompetensutveckling.

Under 2022 har verksamheten utvecklats väl. Den totala finansieringen uppgick till drygt 90 mkr, varav cirka 67 i extern finansiering.

Tre doktorander har examinerats; två inom produktionsteknik och en inom AIL (I-AIL).

Kärnområdena Produktionsprocesser och Produktionssystem har visat goda resultat under 2022, särskilt inom delområdet Additiv tillverkning. Här förväntas en fortsatt stark utveckling tack vare flera stora nya beviljade projekt med finansiering både från KK-stiftelsen och Vinnova. Två nya masterutbildningar har startat med koppling till området Produktionssystem, med flera nya docent- och professorsrekryteringar.

Kärnområdet Industriellt Arbetsintegrerat lärande, I-AIL, har också haft en god utveckling med flera nya delområden och tillhörande rekryteringar och projekt. För att öka forskningssamarbeten mellan I-AIL och kärnområdena i produktionsteknik har flera aktiviteter genomförts 2022, vilka förväntas ge effekt 2023.

Lärande och vårdande för hållbar hälsa

Förutom högskolans tre vitala miljöer bedrivs omfattande forskning inom vård och hälsa. Miljön Lärande och vårdande för hållbar hälsa (LOV) ska stödja kunskapsutvecklingen inom vård och hälsovetenskap. Miljön består idag av 43 forskare, aktiva inom olika ämnen, exempelvis Arbetsintegrerat lärande, vårdvetenskap, medicin, folkhälsovetenskap, salutogenes, sociologi, pedagogik och kriminologi. Inom ramen för högskolans utbildning på forskarnivå i Arbetsintegrerat lärande finns 11 doktorander på temat vård. Det finns också två aktiva post doc inom samma ämnesområde.

Förutom aktiviteter i form av möten och seminarier har miljön under året varit delaktig i utformning och ansvar för forskningsspåret Healthy and Sustainable Work-Integrated

Learning vid den högskoleövergripande Work Integrated Learning-konferensen. Strax innan årets slut beviljades en ansökan till Vetenskapsrådet om forskarskolan Nära vård - the SHIFT CARE. Den bedrivs i ett samarbete mellan samtliga högskolor i Västra Götalandsregionen.

Under 2022 har särskilt fokus legat på att skapa en uppdaterad arbetsordning och ett ledningsråd för förbättrat stöd till forskningen inom miljön.

Extern forskningsfinansiering

Högskolans forskning utvecklas fortsatt väl mot visionen att vara regionalt drivande, nationellt ledande och internationellt erkända. Högskolans externfinansierade forskning utmärks genom en bredd av regionala, nationella men även internationella finansiärer, främst från EU. Ett stort fokus under året har varit utveckling av de kompletta akademiska miljöerna för områdena Arbetsintegrerat lärande, AIL och Produktionsteknik, där den av KK-stiftelsen finansierade miljön Primus utgör en viktig brygga.

Den totala andelen externfinansiering av forskningen uppgick till cirka 47 procent av forskningens totala omslutning. En viss nedgång i andelen externfinansierad forskning skedde under 2022. Detta som en trolig följd av effekter på forskning och externfinansierade projekt under covid-19 som märktes tydligt under åren 2020–2021, där andelen beviljade ansökningar sjönk ordentligt. Följderna av nedgången under covid-19 pandemin avspeglas nu i en avsevärd minskning av högskolans externfinansierade forskning som under 2022 upparbetade 79 miljoner i externa forskningsmedel (avser forskningsprojekt)

vilket är en minskning med cirka 12 procent jämfört med 2021.

För ansökningar som lämnats in under 2022 har hittills 32 ansökningar beviljats finansiering med total 85 miljoner vilket vittnar om en fortsatt stark utveckling av högskolan externfinansierade forskning, dock med en prognosticerad minskning jämfört med de föregående åren.

Som tidigare år är den största andelen av den externfinansierade forskningen förlagd till miljön Primus och nästan 56 miljoner (71 procent) är förlagd inom Primus. Den avsevärt största finansiären både för högskolan som helhet och för forskningsmiljön Primus kommer från Stiftelsen för kunskaps- och kompetensutveckling, KK-stiftelsen, som under 2022 stod för 29 miljoner (36 procent av högskolans samlade externfinansiering).

Av de ansökningar som beviljats stöd under 2022 är de främsta Vetenskapsrådet med 11,6

miljoner (Forskarskola i samverkan med vården) samt KK-stiftelsen med 10,5 miljoner (utveckling av kompetensutveckling för hållbar produktionsteknik). Här kan också nämnas cirka 4 miljoner per projekt till fem olika projekt med stor ämnesvariation från finansiärerna Vinnova, Vetenskapsrådet, FORTE och Rymdstyrelsen, vilket vittnar om en stark bredd av beviljade ansökningar från olika forskningsområden och finansiärer.

Av beviljade ansökningar under 2022 leds cirka en tredjedel av kvinnor. Detta reflekteras till viss del av den stora andelen män inom produktionsteknisk forskning som står för den största andelen av forskningsansökningar. Högskolan Väst arbetar aktivt med frågor om jämställdhet och stöd till forskare och fördelning av forskningsmedel är en av de frågor som är prioriterade. (Se vidare under Jämställdhetsintegrering, sidan 55.)

Tabell 12 Externa forskningsmedel per finansiär (miljoner kronor)

	2022	2021	2020	2019	2018
KK-stiftelsen	28,7	31,4	34,5	24,1	19,1
EU, regionala fonder	9,4	10,9	10,4	12,0	9,8
Vinnova	9,2	12,1	10,9	8,1	8,3
Forte	5,5	3,4	2,1	0,7	2,0
Statens energimyndighet	2,0	2,4	2,7	5,0	2,8
EU:s ramprogram	4,1	2,9	4,5	3,4	1,0
Västra Götalandsregionen	7,0	9,7	7,6	8,5	10,1
Vetenskapsrådet	6,7	7,3	6,4	7,1	4,5
Övriga	6,8	9,6	9,5	6,6	4,5
Summa	79,4	89,6	88,6	75,6	62,6

Källa: Unit4. En marginell del av intäkterna kan vara bokförda som avgift

Den absolut största externa forskningsfinansiären för Högskolan Väst är KK-stiftelsen med 36 procent av den externa forskningsfinansieringen. Av övriga

finansiärer är Vinnova (9 procent) samt EU:s regionala fonder (9 procent) och Västra Götalandsregionen (7 procent) viktiga finansiärer. Sammantaget finns liksom

tidigare år en ökning av andelen nationella och internationella bidragsgivare och en minskning av andelen regionalt stöd. Vidare är det flera mindre finansiärer och stiftelser som står för närmare 9 procent av den externfinansierade forskningen, vilket påvisar att högskolans forskning finansieras av en allt större bredd av externa bidragsgivare.

Att KK-stiftelsen är en så betydande finansiär för Högskolan Väst är ett led i den starka utvecklingen av KK-miljön Primus, som startade under 2018. Genom den tioåriga satsningen av stöd till utveckling inom Primus, där forsknings inom produktionsteknik kombineras med forskning inom lärande säkerställs en långsiktig strategisk utveckling. Genom tydliga prioriterade områden har bättre systematik uppnåtts för arbetet med externfinansiering av Primus forskning. Detta inkluderar arbetet med strukturerade beslutsprocesser samt utveckling av riktlinjer och strategiska prioriteringar inom miljön av ansökningar för externfinansiering.

Under 2022 har expansionen och utvecklingen av forskningsmiljön Primus fortsatt mycket positivt och ökat den tvärvetenskapliga forskningen inom miljön. Den samlade portföljen av externfinansierade projekt utgör cirka 70 procent av all forskning vid Högskolan Väst (56 miljoner) under 2022. Under 2023 startar den andra halvan på 5 år för forskningsmiljön Primus, där en viktig del avser utveckling av kapacitet att attrahera externa medel, och att nå internationell positionering. En viktig del av detta är genom strategisk satsning på EU-ansökningar, och en rekrytering av forskningsrådgivare med särskilt uppdrag att jobba med EU-finansiering.

En relativt stor andel av det statliga forskningsanslaget går till de externa finansiärernas krav på medfinansiering, för avtalade åtaganden eller de faktiska indirekta kostnader som inte ersätts av vissa finansiärer (Se tabell 13).

Tabell 13 Högskolans samfinansiering av bidragsfinansierade projekt

Forskning och utbildning på forskarnivå	2022	2021	2020
Samfinansiering, tkr	15 208	17 705	15 306
Andel av total finansiering (%)	16	17	15
Andel av det statliga ramanslaget för forskning och utbildning på forskarnivå (%)	16	19	20

Källa: Unit4

Högskolans samfinansiering avser den andel i externfinansierade projekt som högskolan finansierar med egna medel. Samfinansieringen består av avtalad andel i projekten samt täckning av den andel av gemensamma kostnader som inte finansieras av extern part.

Resultat

Högskolan Västs totala intäkter respektive kostnader för forskning och utbildning på forskarnivå uppgår till 183 respektive 185 miljoner kronor. En mindre del avser uppdragsforskning. De totala externa intäkterna för forskningsverksamheten uppgår till närmare 87 miljoner kronor och utgör 47 procent av den totala

forskningsfinansieringen. Andelen har minskat, eftersom nya projekt volymmässigt inte kunnat ersätta projekt som avslutats inför eller under 2022.

Publikationer

Antal referegranskade vetenskapliga publikationer uppgick till 213 och har legat över 200 årligen sedan år 2017. Av de 213 referegranskade publikationerna är 178

publicerade med öppen tillgång. Utöver detta har högskolan närmare 30 referegranskade konferensbidrag samt kapitel i böcker.

Tabell 14 Resultat och prestationer

Forskning och utbildning på forskarnivå	2022	2021	2020
Total intäkt (mnkr)	183	194	173
Total kostnad (mnkr)	185	185	163
Antal referegranskade vetenskapliga publikationer	213	210	232
Kostnad per publikation	867	879	703
Andel externfinansiering av totala intäkter (%)	47	51	54

Källa: Unit4, DiVA

Publikationer är inte fraktionerade och avläsning av antalet är gjord per 20 januari. Från 2021 har Högskolan Väst hela kostnadsutfallet inom forskning och utbildning på forskarnivå som grund för kostnad per publikation, tidigare exkluderades vissa kostnader. Tidigare år är därför justerade i Årsredovisning 2021,

Utbildning på forskarnivå

Högskolan Väst har i 10 år bedrivit egen forskarutbildning inom produktionsteknik, pedagogik med inriktning mot AIL samt informatik med inriktning mot AIL. Sedan 2020 antas inga nya forskarstuderande inom pedagogik med inriktning mot AIL eller inom informatik med inriktning mot AIL utan samtliga nya forskarstuderande antas inom det då nyinrättade ämnet AIL. Dock finns det fortfarande ett antal doktorander i pågående utbildning inom dessa två ämnesområden, vilka räknas in inom AIL.

Inom högskolans utbildning på forskarnivå fanns 2022 totalt 75 aktiva studerande, motsvarande 48,58 helårsekvivalenter. 2022 var cirka 20 procent av högskolans doktorander tredjepartsdoktorander inom såväl industri, kommuner som statlig verksamhet. Högskolan har också 6 aktiva doktorander inskrivna vid andra lärosäten.

Högskolan Väst ingår i flera nationella forskarskolor tillsammans med andra lärosäten, såsom Smart Industry Sweden, GRADE (digitalisering i skolan), UPGRADE (lärarutbildning och skolans digitalisering), LIKED (Lärande, interaktion och kunskap i en digitaliserad värld), KÄKK (Kunskap, ämnen och kvalitet i lärarutbildning och klassrum) och Forskarskola i Hälsoinnovation.

Ämnet Arbetsintegrerat lärande

2019 inrättades Arbetsintegrerat lärande, AIL, som ett ämne på forskarnivå och som

enda lärosäte i världen erbjuder högskolan sedan dess en utbildning på forskarnivå i AIL. AIL är ett nytt tvärvetenskapligt ämne där olika aspekter av lärandet kan studeras, såsom pedagogiska, psykologiska, vårdvetenskapliga, sociologiska, informatikrelaterade eller företagsekonomiska. Det tvärvetenskapliga perspektivet ökar möjligheten till bred forskningsanknytning, vilket stärker kvaliteten även i grundutbildningarna. Ämnet fokuserar på relationen mellan arbetsliv och lärande. 2022 fanns 49 aktiva forskarstuderande inom AIL varav cirka 20 procent är tredjepartsdoktorander.

Ämnet Produktionsteknik

Under 2022 fanns totalt 26 aktiva forskarstuderande inom ämnet produktionsteknik, några av dem är så kallade tredjepartsdoktorander med anställning inom industrin och knutna till någon av de forskarskolor högskolan driver eller deltar i. Forskningen inom produktionsteknik bedrivs vid högskolan inom de två inriktningarna produktionsprocesser och produktionssystem, och samverkan mellan dessa är central liksom samverkan med industrin. Ämnet avgränsas till produktionsteknik inom maskinteknik, tillämpad på verkstadsindustri. Det innefattar bland annat material- och tillverkningsteknik inom inriktningen produktionsprocesser och ämnen som mät-, styr-, regler- och datorteknik inom inriktningen produktionssystem.

Tabell 15 Doktorander vid Högskolan Västs forskarutbildning

	2022		2021		2020	
	Total	Kvinnor/Män	Totalt	Kvinnor/Män	Totalt	Kvinnor/Män
Arbetsintegrerat lärande*						
Antal nyantagna	7	6/1	6	6/0	15	10/5
Antal med någon aktivitet	49	37/12	45	32/13	45	29/16
Antal helårsekvivalenter	31,1	23,7/7,4	30	20,5/9,5	26	17,4/8,6
Produktionsteknik						
Antal nyantagna	2	1/1	7	4/3	6	2/4
Antal med någon aktivitet	26	9/17	26	8/18	27	8/19
Antal helårsekvivalenter	17,4	6,5/10,9	16,8	4,5/12,3	16,6	3,5/13,1
Totalt Högskolan Väst						
Antal nyantagna	9	7/2	13	10/3	21	12/9
Antal med någon aktivitet	75	46/29	71	40/31	72	37/35
Antal helårsekvivalenter	48,6	30,3/18,3	46,8	25/21,8	42,6	20,9/21,7

Källa: Ladok * Det under 2019 inrättade ämnet på forskarnivå, Arbetsintegrerat lärande, har 2022 merparten av doktoranderna inom området. Under 2022 var 36 aktiva i ämnet och 13 i de två äldre ämnesinriktningarna inom området ALL.

Tabell 16 Antal utfärdade examina och genomsnittlig studietid vid Högskolan Västs forskarutbildning

	2022		2021		2020	
	Totalt	Kvinnor/Män	Totalt	Kvinnor/Män	Totalt	Kvinnor/Män
Doktorsexamina	5	2/3	10	4/6	6	3/3
Genomsnittlig studietid för doktorsexamina	4,0	4,0/3,9	3,8	3,8/3,8	4,1	4,2/4,0
Licentiatexamen	3	1/2	2	1/1	0	-
Genomsnittlig studietid för licentiatexamen	2,4	2,7/2,2	2,9	2,5/3,25	-	-

Källa: Ladok

Tabell 17 Doktorander antagna vid andra lärosäten

	2022		2021*		2020	
	Totalt	Kvinnor/Män	Totalt	Kvinnor/Män	Totalt	Kvinnor/Män
Antal nyantagna	0	0/0	3	2/1	3	3/0
Antal med någon aktivitet	6	5/1	6	5/1	5	5/0

Källa: Inrapportering till SCB * År 2021 har justerats och uppdaterats med ytterligare en doktorand



KVALITET

Högskolans systematiska kvalitetsarbete gäller alla delar av verksamheten och syftar till att skapa goda förutsättningar för utbildning, forskning och samverkan. Under året har arbetet med informationssäkerhet fått ett ökat fokus och organisering och arbetssätt har utvecklats.

Kvalitetssäkring

Under 2022 har Högskolan Väst arbetat vidare med åtgärder i anslutning till UKÄ:s lärosätessgranskning, som genomfördes 2020. Högskolans kvalitetssäkringssystem för utbildning respektive forskning fick då godkänt med förbehåll. I oktober skickade högskolan en återföringsrapport till UKÄ där åtgärderna redovisas. Beslut från UKÄ med omdömet godkänt kvalitetssäkringsarbete erhöles 10 januari -2023.

Våren 2022 fastställde rektor ett nytt kvalitetssäkringssystem för forskning respektive för utbildning. De är uppbyggda på samma sätt, och innehåller bland annat ansvarsfördelning, uppföljningsschema och plan för kommunikation av resultat.

Högskolan har under våren 2022 genomfört en pilotomgång för extern granskning av utbildningsprogram, vilket är en nyhet i kvalitetssäkringssystemet för utbildning. Två program granskades enligt en framtagen mall. Ambitionen har varit att genomföra granskningar så effektivt som möjligt, och använda redan befintliga underlag. Efter vissa justeringar har Forsknings- och utbildningsnämnden fastställt en plan för granskning av alla utbildningsprogram i en sexårscykel med start 2023.

Under våren har resultatet från UKÄ:s tematiska utvärdering om breddad rekrytering presenterats och Högskolan Väst fick resultatet ”Hög kvalitet”. Resultat från den tematiska utvärderingen inom sjuksköterskeutbildningen kom under hösten,

även den med resultatet ”Hög kvalitet”.

Under året har UKÄ genomfört utbildningsutvärdering av specialistsjuksköterskeutbildningen och två självvärderingar med underlag lämnades in innan sommaren. Resultat väntas 2023.

Våren 2022 genomgick forskningsmiljön Lärande i och för det nya arbetslivet en extern kvalitetsgranskning i enlighet med det nya kvalitetssäkringssystemet. Under hösten skedde planering för liknande granskning av forskningen i Primus och i Barn- och ungdomsvetenskap.

Under året har Forsknings- och utbildningsnämnden analyserat övergripande kvalitetsrapporter från utbildningar på grund, avancerad och forskarutbildningsnivå, samt för forskning. Styrkor och förbättringsområden identifierades och resultaten förmedlades till högskolans ledning.

Under året har högskolans externa webbsidor om kvalitet uppdaterats och förbättras.

Informationssäkerhet

Under våren 2022 har Högskolan Väst förstärkt organiseringen av arbetet med informationssäkerhet genom inrättande av Informationssäkerhetsgruppen. Den har i uppdrag att driva och samordna det högskoleövergripande arbetet med informationssäkerhet och leds av två nya informationssäkerhetssamordnare, den ena med inriktning mot informationsförvaltning och den andra mot IT-säkerhet. I gruppen

ingår även andra kompetenser inom informationsförvaltning samt jurister.

Högskolan har sedan februari 2022 valt en modell med externt dataskyddsombud. Dataskyddsombudet genomförde under våren en nulägesanalys av Högskolan Västs dataskydd, med åtgärdsförslag i en ettårig handlingsplan. Utifrån den har Informationssäkerhetsgruppen tagit fram nya styrdokument samt processer och rutiner för personuppgiftsbehandling, de registrerades rättigheter, begäran om registerutdrag gällande ny eller ändrad personuppgiftsbehandling.

Gruppen har dessutom påbörjat en översyn av ledningssystemet för informationssäkerhet (LIS) samt framtagande av nya styrdokument kring framför allt regler för lagring av information samt behandling av personuppgifter, inklusive i studentarbeten.

I och med den nya organiseringen har ett mer omfattande samarbete mellan informationsförvaltning, informationssäkerhet och systemförvaltning etablerats på högskolan, vilket har haft stor betydelse. Bland annat har samarbetet resulterat i framtagande av modell och arbetssätt för informationssäkerhetskrav inför anskaffning av system, tjänster, verktyg med mera. Modellen har även testats för bedömning av ändamålsenlig skyddsnivå för högskolans befintliga system och tjänster. Informationssäkerhetssamordnare har även varit involverade i utvecklingsprojektet Digital examination.

Under hösten 2022 genomförde SUNET en krisövning med högskolans grupp för hantering av IT-säkerhetsincidenter. Det bedömdes att gruppen har hög kompetens

och stor erfarenhet på området och högskolans incidentplan är väl inarbetad och fungerande.

I övrigt har alla medarbetare på Högskolan Väst fått inbjudan till en kortfattade digital utbildning på svenska i grundläggande informationssäkerhet, framtagen av Myndigheten för samhällsskydd och beredskap.

Studentinflytande

Ett viktigt område för utveckling av kvaliteten i högskolans verksamhet är studentinflytandet. Studenterna vid högskolan tillförsäkras god delaktighet och inflytande i högskolans verksamhet genom sin möjlighet till representation i alla beslutande och rådgivande organ. Studentkåren är representerad i högskolans ledningsgrupp och rektor träffar studentkårens ledning regelbundet. På institutionsnivå träffar respektive institutionsledning regelbundet studentkåren tillsammans med representanter för programråd. Studentkåren ansvarar för tillsättning av studentrepresentanter i högskolans olika nämnder och råd. Studentkåren tillsätter också studentskyddsombud som är delaktiga i arbetsmiljöarbetet. Inför det nya läsåret har högskolan sammanställt en lista över alla beslutande och beredande organ. Tillsammans med kåren har denna lista gått igenom för att säkerställa studentinflytandet.

En viktig del i högskolans kvalitetsarbete är att ge studenterna möjlighet att lämna synpunkter på sin utbildning och sin studiemiljö. Under året har två enkätundersökningar genomförts; nybörjarenkät och programenkät vid studiernas slut. Vidare har högskolan och

kåren genomfört samverkansmöten. Alla möten har olika teman, såsom information och mottagning av nya studenter, studentklagomål, arbetsmiljö och stöd till studenter. Vid mötena bjuds berörda funktioner in från högskolan för att möjliggöra en god dialog.

Tillsammans med kåren har utbildning av kårrepresentanter genomförts två gånger.

Under våren har högskolan och kåren utvärderat sin samverkan och därefter ingått ett nytt samverkansavtal för perioden 1 juli 2022 till 30 juni 2025. Avtalet reglerar högskolans ekonomiska ersättningar till kåren samt studentinflytande, utbildningskvalitet, studiesociala åtgärder, studenträttsliga frågor, informationsverksamhet samt lokaler.

1 INGEN FATTIGDOM



2 INGEN HUNGER



3 GOD HÄLSA OCH VÄLBEFINNANDE



4 GOD UTBILDNING FÖR ALLA



5 JÄMSTÄLLDHET



6 RENT VATTEN OCH SANITET FÖR ALLA



7 HÅLLBAR ENERGI FÖR ALLA



8 ANSTÄNDIGA ARBETSVILLKOR OCH EKONOMISK TILLVÄXT



9 HÅLLBAR INDUSTRI, INNOVATIONER OCH INFRASTRUKTUR



10 MINSKAD OJÄMLIKHET



11 HÅLLBARA STÄDER OCH SAMHÄLLEN



12 HÅLLBAR KONSUMTION OCH PRODUKTION



13 BEKÄMPA KLIMATFÖRÄNDRINGARNA



14 HAV OCH MARINA RESURSER



15 EKOSYSTEM OCH BIOLOGISK MÅNGFALD



16 FREDLIGA OCH INKLUDERANDE SAMHÄLLEN



17 GENOMFÖRANDE OCH GLOBALT PARTNERSKAP



HÅLLBAR UTVECKLING

Högskolan har som vision att bidra till en mer hållbar värld. Ett systematiskt arbetssätt med hållbarhetsfrågorna som utgår från Agenda 2030, är under utveckling och det finns beslutade hållbarhets-, klimat- och jämställdhetsmål som utgångspunkt för arbetet.

Ledningssystem och systematik

Högskolans hållbarhetsarbete innefattar såväl ekologisk, ekonomisk som social hållbarhet. Det omfattar bland annat miljöledning samt studie- och arbetsmiljöfrågor kopplade till lika villkor och jämställdhet. Arbetet är integrerat i högskolans övergripande ledningssystem, där planering och uppföljning av hållbarhetsarbetet integreras i högskolans process för verksamhetsstyrning och ledningsgruppens strategiska årshjul.

Under 2022 följdes arbetet med hållbar utveckling upp enligt beslutad rutin för uppföljning och planering av hållbarhetsarbetet i relation till högskolans nio övergripande hållbarhetsmål. Underlag var den årliga hållbarhetsrapporten som följer upp resultat i relation till de nio övergripande hållbarhetsmålen, en genomlysning av hur systematiken i arbetet fungerar, samt andra relevanta underlag. Prioriteringar framåt slogs fast av högskolans ledningsgrupp.

När det gäller utveckling av sättet att arbeta med hållbar utveckling identifierades följande prioriterade områden för 2023-2024:

1. Uppdatera strategi och hållbarhetsmål, översyn av rutin och årshjul, se över relationen mellan hållbarhetsarbetet och andra ledningssystem/kvalitetssäkringssystem.
2. Integrering av hållbarhet i högskolegemensamt arbetssätt för att hantera avvikelser och riskbedömning.

Detta innebär även en utveckling av arbetssätt inom de områden som ingår i

hållbarhetsarbetet, som arbetsmiljö och miljöledning.

Aktiviteter och resultat

Högskolan har nio övergripande hållbarhetsmål som inbegriper integrering av hållbar utveckling i såväl kärnverksamheten utbildning och forskning, som i samverkan, tjänsteresor, konsumtion, avfalls- och materialhantering, energianvändning samt studie- och arbetsmiljö. Tvärområdena jämställdhetsintegrering och klimatomställning har varit prioriterade i formuleringen av periodens mål.

Samtliga målområden kan kopplas till de globala målen på olika sätt, där ett särskilt fokus ligger på kärnverksamheten utbildning och forskning. Vid sidan om detta finns mål för stödjande verksamheter och lokaler. Dessutom finns beslutade klimatmål, där slutmålet är att uppnå klimatneutralitet på utvalda målområden fram till 2045. Under 2022 fattades beslut om en ny plan för jämställdhetsintegrering som har utformats för att även innefatta ett vidare lika villkorsperspektiv.

Exempel på konkreta satsningar under året:

- En kompetensutvecklingsinsats kring hållbar utveckling för all personal rullades ut i slutet av året.
- Fortsatt arbete med att länka integrering av hållbar utveckling i utbildningarna till den pågående AIL-certifieringen av samtliga utbildningsprogram.
- Nya utbildningar och forskningsprojekt med inriktning mot hållbarhet startade (se

avsnitten forskning och utbildning) och under året rekryterades personer med forskar- och lärarkompetens inom hållbarhetsområdet.

- Riktlinjer och rutiner med anknytning till hållbarhet uppdaterades under året, däribland riktlinjer för evenemang och konferenser samt riktlinjer och rutiner med syfte att motverka diskriminering och kränkande särbehandling.

Vid ledningens genomgång identifierades prioriterade områden och åtgärder kopplat till hållbarhetsmålen. Det gäller exempelvis framtagande av strategi och vägledning för tillämpning av regler för tjänsteresor, klimatkartläggning och aktiviteter inom utvalda inköpsområden samt implementering av jämställdhetsintegreringsplan.

Utvecklingen vad gäller tjänsteresor och energianvändning gick åt fel håll 2022. Den negativa klimatpåverkan från tjänsteresor ökar efter pandemin, och närmar sig nivåerna för basåret 2018. Även förbrukningen av el ökar något efter pandemin, förmodligen som en konsekvens av den ombyggnation som genomfördes på campus under året. Aktiviteter och resultat kopplade till lika villkor och jämställdhetsintegrering redovisas separat.

Minskade utsläpp från tjänsteresor

En mer omfattande avrapportering sker inom ramen för högskolans miljöledningsredovisning 2022.

Under året vidareutvecklades teknisk infrastruktur och kompetens kring digitala möten, styrdokument och vägledning kring tjänsteresor samt riktlinjer för möten/konferens uppdaterades, och medarbetare gavs ökade möjligheter att

arbeta hemifrån. Områden att prioritera framåt är att ge stöd för bra hybridmöten samt att adressera målkonflikten mellan internationalisering av utbildning och forskning och klimatmål för tjänsteresor. Årets uppföljning visar att antal digitala möten för 2022 ligger mycket högre än under 2019 – men att antal resor och koldioxidutsläpp trots det ökar.

Jämställdhetsintegrering

Under 2022 har fokus varit att ta fram en ny inriktningsplan för högskolans arbete med jämställdhetsintegrering för perioden 2023 - 2025. Högskolans nya inriktning har utvecklats utifrån resultat från lokala kartläggningar som genomförts eller vars resultat bearbetats under 2022, exempelvis interna arbetsmiljö- och lika villkorsenkäter, årsredovisning från högskolans arbetsenheter, uppföljning av jämställdhetsnyckeltal samt resultat och strukturell analys av lönekartläggningen och fördelning av forskningsmedel. Högskolan har också deltagit i det nationella samverkansprogrammet och prevalensstudien kring genusbaserad utsatthet bland högskolor och universitet och den europeiska motsvarigheten Unisafe. Studierna har genererat mer kunskap kring upplevelsen av utsatthet hos medarbetare och studenter.

Högskolan har under året också startat upp ett arbete för att nå utmärkelsen HR Excellence in Research, HRS4R, samt att arbeta i enlighet med Gender Equality Plan, GEP. Här ställs krav rörande roller, ansvar och rättigheter för arbetsgivare och forskare. Bland annat pekas jämställdhet ut som en viktig dimension för att skapa god arbetsmiljö och stimulerande forskningsmiljöer. Därför är

utvecklingsinsatserna kring HRS4R och GEP centrala delar och processer i högskolans fortsatta satsning att bli ett mer jämställt lärosäte.

En annan central process är utvecklingen av högskolans två styrkeområden Arbetsintegrerat lärande, AIL, och Produktionsteknik, till kompletta akademiska miljöer. Jämställdhet ska vara en naturlig integrerad dimension för att kvalitetssäkra utbildning och forskning samt möjliggöra kompetensförsörjning och utveckling för de som verkar i miljöerna.

Utifrån ovan nämnda kartläggningar prioriteras följande tre områden:

Att skapa en arbets- och studiemiljö fri från genusbaserad utsatthet: trakasserier, kränkningar och sexuella trakasserier.

Kartläggningarna visar behov att fokusera de informella processer och strukturer som motverkar en jämställd, inkluderande och respektfull arbets- och studiemiljö ytterligare. Arbetet är långsiktigt och tar fokus på att höja kompetensen och reflexiviteten generellt bland anställda och studenter, samt att arbeta in perspektivet i rådande arbets- och studiemiljöprocesser. Som en följd av kartläggningarna arrangerades i juni 2022 en halvdagsutbildning och uppstart för ansvariga där forskare från Nationella Sekretariatet för genusforskning föreläste och faciliterade en workshop. Workshopen resulterade i ett flertal förbättringsförslag som är integrerade i den nya planen för jämställdhetsintegrering.

En jämställd fördelning av makt, resurser och möjligheter

Resultaten för 2022 visar på ett fortsatt behov att fokusera och säkerställa att resursfördelningsprocesser kartläggs, jämställdhetsgranskas och vid behov revideras. Det gäller såväl lönesättning,

tjänsteplanering/arbetsfördelning och meriteringsmedel som fördelningen av interna och externa forskningsmedel. Tillgång till kompetensutveckling, handledarskap, nätverk och andra stödstrukturer som möjliggör karriärutveckling och en god arbetsmiljö är andra relevanta områden.

Ett annat viktigt initiativ är det interna utvecklings- och förbättringsarbete som gjorts av anställningsordningen och dess riktlinjer under 2022, där integrering av jämställdhetsperspektiv varit en central del.

Andra viktiga resultat och insatser under året kommer från den årliga kartläggningen av jämställdhetsnyckeltal och jämställda löner inom lönekartläggningen. Högskolan har med hjälp av extern granskare identifierat att det finns en ökad könsbaserad skillnad i medellöner. Granskaren föreslår en rad åtgärder vilka utgör viktigt underlag i löneprocesserna för 2023.

En annan förklaring till löneskillnaderna, som lyfts fram av samma granskare, är den starka könssegregering i majoriteten av yrkesgrupperna som finns på högskolan. Det leder också till fortsatta svårigheter att rekrytera kvinnliga professorer, speciellt inom det traditionellt manligt kodade fältet produktionsteknik. 2022 var 3 av 9 nyrekryterade professorer, på hela högskolan, kvinnor och inga av dem återfinns inom produktionsteknik. Men två kvinnor inom aktuellt ämnesområde har blivit docenter under året och en långsiktig plan har tagits fram med mål för att förbättra processerna och utfallet.

När det gäller annan resursfördelning, som fördelning av forskningsmedel, har högskolan under 2022 fortsatt att följa upp fördelning

av externa och interna medel utifrån kön och att kompetensutveckla kring ojämslällhet/bias vid bedömningsprocesser. Några av högskolans institutioner har också förbättrat fördelningsprocesser för interna medel bland annat genom att använda externa granskare och integrera perspektiven i utlysningstexter.

En jämställd utbildning och forskarutbildning

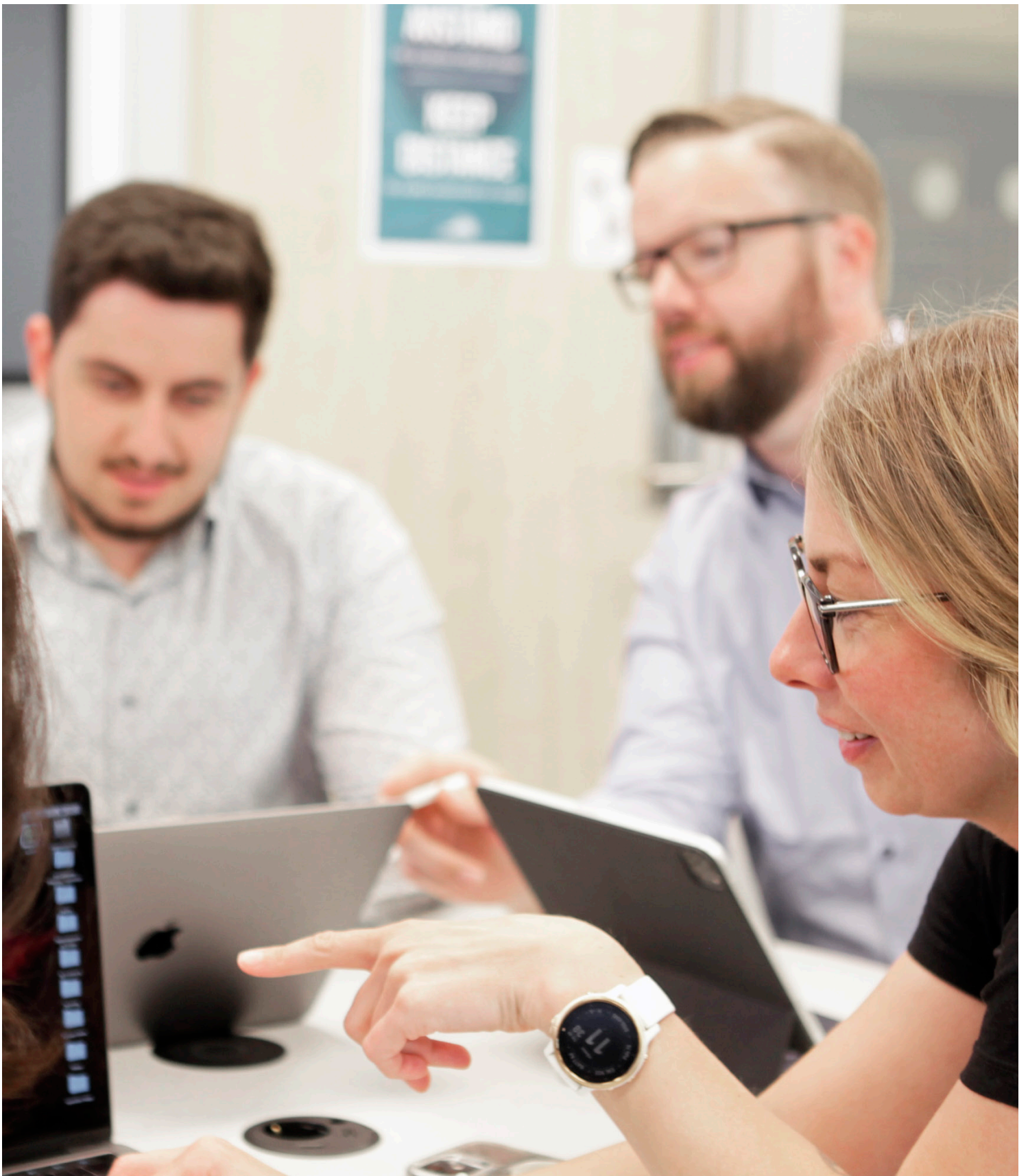
Högskolans utbildningar är fortsatt starkt könssegregerade. Inom naturvetenskap och teknik dominerar män kraftigt, medan kvinnor dominerar inom vård och samhällsvetenskap. Könsbundna studie- och yrkesval hänger nära samman med den starkt könssegregerade arbetsmarknaden i Sverige. Vad gäller forskarutbildning visar senaste Doktorandbarometern (2022) på Högskolan Väst att doktorander är extra utsatta i fråga om bristande jämställdhet, delvis beroende på att de har två olika positioner, som både student och medarbetare.

För att uppnå jämställdhet inom all utbildning behöver etablerade strukturer och rutiner inom utbildningsfältet förändras. Även utbildningens innehåll och former behöver ses över. Högskolan har därför utvecklat en pilot inför 2023 för programansvariga på den ingenjörsvetenskapliga institutionen, för att föra in jämställdhets- och lika villkorsperspektiv i de program där detta saknas. Likaså fortsätter systematiska kompetenshöjande insatserna mot exempelvis doktorand- och handledarkollegiet.

Lika villkor

Under 2022 har arbete skett bland annat genom bättre länkning till högskolans ledningssystem med bättre uppföljningsrutiner, där alla arbetsenheter nu gör en riskkartläggning i samband med årsredovisning och planering. Högskolan har under året fokuserat arbetet på det resultat som genererades från den lika villkorsenkät som genomfördes hösten 2021. Ett webbaserat formulär för studenter har utvecklats och implementerats för att kunna samla in motsvarande underlag. Resultatet från enkäterna har på både högskolegemensam som arbetsenhetsnivå lett till flera prioriteringar och insatser. Det handlar om att stärka kunskaper och aktiviteter för att förhindra trakasserier och sexuella trakasserier, att fortsätta arbeta för möjligheten att förena föräldraskap med arbete och studier samt att utveckla fler transparenta resursfördelningsprocesser.

Det kan dock konstateras att det återstår en hel del utvecklingsarbete. Det framgår vid analys av arbetsenheters kartläggningar, där flera har svårigheter att hitta en systematik och hantera arbetet som en naturlig del bland övrigt utvecklings- och arbetsmiljöarbete. Högskolan har också tagit del av resultatet från Diskrimineringsombudsmannens rapport 2022:5 Undersök, åtgärda och utbilda - en analys av högskolors och universitets åtgärder för att motverka diskriminering. Liksom övriga lärosäten i Sverige behöver Högskolan Väst under 2023 ta till sig av kritiken som där presenteras.



PERSONAL & KOMPETENS

Social distance



exit here

Antalet anställda på högskolan är vid årets slut 729 personer, en minskning jämfört med 2021 (750). Arbetet med strategisk kompetensförsörjning har haft ett ökat fokus under året liksom att utarbeta en ny Anställningsordning som bättre utgår från högskolans verksamhet och behov.

Personalstruktur

Antal anställda

Under 2022 var medeltalet anställda 741. Det är en ökning jämfört med föregående år, då medelantalet anställda var 722. Vid årets slut var 729 personer anställda jämfört med 750

personer 2021. Antalet undervisande och forskande personal har ökat från 454 till 462. Andelen kvinnor bland lärarna ligger på 58 procent och förklaras bland annat av högskolans förhållandevis stora utbildningsvolymerna inom lärar- och vårdutbildningar.

Tabell 18 Antal undervisande och forskande personal (individer), per tjänstekategori

Tjänstekategorier	2022		2021		2020	
	Totalt	Kvinnor/Män	Totalt	Kvinnor/Män	Totalt	Kvinnor/Män
Professor	67	21/46	63	19/44	68	23/45
Lektor	195	117/78	194	120/74	176	107/69
Meriteringsanställning	9	3/6	14	4/10	17	5/12
Adjunkt	174	118/56	162	108/54	156	103/53
Summa lärare	445	259/186	433	251/182	417	238/179
Annan undervisande och forskande personal	17	1/16	21	3/18	21	3/18
Summa	462	260/202	454	254/200	438	241/197

Källa: Primula

Årsarbetskrafter

Årsarbetskraften för år 2022 är 596 vilket är en minskning från 607 föregående år. Av den totala årsarbetskraften är andelen lärare 55 procent. Antalet professorer uppgår till 42 årsarbetskrafter, vilket innebär att de utgör 21 procent av de disputerade lärarna som totalt uppgår till 196.

Högskolan har i december 2022 även fem månadsanställda studentmedarbetare och en SI-ledare (Supplementary Instructor). De uppgår till 1,35 årsarbetskrafter.

Tabell 19 Antal årsarbetskrafter per tjänstekategori samt andel kön (%) per december månad

Tjänstekategorier	2022		2021		2020	
	Totalt	Kvinnor/Män	Totalt	Kvinnor/Män	Totalt	Kvinnor/Män
Professor	42	36/64	40	33/67	40	35/65
Lektor	148	60/40	151	61/39	140	59/41
Meriteringsanställning	7	27/73	12	25/75	16	29/71
Adjunkt	132	69/31	126	68/32	119	69/31
Summa lärare	329	60/40	329	59/41	315	58/42
Annan undervisande och forskande personal	10	10/90	11	0/100	13	8/92
Doktorand	48	70/30	50	62/38	41	57/43
Teknisk personal	40	23/77	51	33/67	55	21/79
Administrativ personal	156	82/18	154	81/19	145	81/19
Bibliotekspersonal	13	92/8	12	92/8	12	92/8
Summa anställda totalt	596	64/36	607	62/38	581	60/40

Källa: Primula

Kompetensförsörjning

Kvalificerade lärare, forskare samt tekniska och administrativa medarbetare med rätt kompetens för uppdraget är en förutsättning för att högskolan ska kunna bedriva gedigen och kvalitativ forskning, utbildning och samverkan. Därmed är kompetensförsörjning en av högskolans nyckelprocesser och fortlöpande utvecklingsarbete pågår för att nu och i framtiden lyckas attrahera, rekrytera, utveckla och behålla rätt kompetens.

Inom ramen för det strategiska årshjulet och med fokus på högskolans vision och långsiktiga verksamhetsmål har högskolans ledningsgrupp under året genomfört en workshop och identifierat mål och strategier för den gemensamma kompetensförsörjningen för de kommande tre åren. Detta kommer att vara styrande för det högskolegemensamma arbetet med kompetensförsörjning samt vägledande och stödjande för arbetsenheternas lokala arbete. Ett arbete gjordes även med att identifiera utvecklingsområden och tänkbara aktiviteter.

Under 2022 har högskolan förberett uppbyggnad av två kompletta akademiska miljöer inom högskolans styrkeområden Arbetsintegrerat lärande och Produktionsteknik. Under kommande tio år ska samverkan, forskning och utbildning integreras på alla nivåer. En del i förberedelsearbetet under året har varit att analysera behov och ta fram strategier för kompetensförsörjningen. Två verksamhetsledare har rekryterats för att leda de båda kompletta akademiska miljöerna.

Under året har ett omfattande arbete bedrivits för att ta fram en ny Anställningsordning med tillhörande riktlinje

för tillämpning. Syftet har varit att skapa förutsättningar för att högskolan på bästa sätt ska kunna attrahera, rekrytera, utveckla och behålla lärare med kvalificerad kompetens. Den nya anställningsordningen trädde i kraft 1 januari 2023 och ger exempelvis fler och utvecklade bedömningsgrunder, ett tydligare fokus på vikten av högskolepedagogisk utbildning, ökade möjligheter att validera reell kompetens, samt tydligare integrering av jämställdhet och lika villkor i hela rekryteringsprocessen.

Under 2022 har högskolan arbetat enligt HR Strategy for Researchers (HRS4R) som är ett verktyg för att ansluta sig till och implementera den Europeiska stadgan för forskare samt Riktlinjer för rekrytering av forskare. I december skickades ansökan, gapanalys och handlingsplan till EU-kommissionen. Handlingsplanen innehåller aktiviteter kopplat till fyra tematiska områden: etiska principer och professionellt ansvar, rekrytering, arbetsförhållanden och utbildning. Avsikten är att erhålla certifieringen HR Excellence in Research, en utmärkelse till arbetsgivare med goda arbetsvillkor och god arbetsmiljö för forskare. Det förväntas bidra till att stärka högskolan som attraktiv arbetsgivare och därmed bidra till den samlade kompetensförsörjningen.

Rekrytering och befordran

Generellt finns ett stort intresse av att arbeta vid Högskolan Väst, både från nya medarbetare och under senare år även från tidigare medarbetare som söker sig tillbaka. Över lag lyckas högskolan väl med att tillgodose kompetensbehoven och arbetsenheterna når flertalet mål vad gäller

exempelvis rekrytering, befordran och antal disputerade medarbetare.

Samtidigt är arbetsmarknaden alltmer rörlig och konkurrensen om kvalificerad arbetskraft ökar. Vissa avdelningar vid högskolan står dessutom inför större pensionsavgångar.

Fortsatt gäller att vissa ämnes-/kunskapsområden är svårrekryterade, bland annat inom discipliner där det finns få disputerade. Det finns exempel under 2022 där rekryteringsprocesser har behövt avbrytas på grund av brist på sökande med efterfrågad kompetens. Dessutom är det en utmaning att vissa rekryteringsprocesser för läroanställningar drar ut på tiden.

För att attrahera fler sökande är högskolan engagerad i olika nätverk och projekt, exempelvis Euraxess Sverige samt Move to Gothenburg som drivs av Västsvenska Handelskammaren. Dessutom har arbetet fortsatt under året när det gäller att identifiera framgångsrika marknadsföringskanaler. Även arbetet med att vidareutveckla processen för relocation har fortsatt, i syfte att kunna ge attraktiva anställningserbjudanden till internationella medarbetare. En utmaning är dock fortsatt att det är långa handläggningstider för uppehållstillstånd.

Eftersom Arbetsintegrerat lärande, AIL, är högskolans unika profil är det avgörande att attrahera, rekrytera, utveckla och behålla kvalificerad kompetens inom AIL. Under 2022 har högskolan rekryterat fyra professorer, varav en med inriktning AIL. Sju

medarbetare har utnämnts till docent varav två med inriktning AIL. Tre medarbetare har anställts som post doc, varav en med inriktning AIL. Dessutom är två av årets fyra affilierade forskare inriktade mot AIL.

Rekryteringsmål för professorer

Högskolan har enligt regleringsbrevet ett mål för könsfördelningen bland nyrekryterade professorer för perioden 2021–2023 där minst 48 procent ska vara kvinnor. Under 2022 har högskolan rekryterat 33 procent kvinnliga professorer. Omräknat till årsarbetskraft uppgår siffran till 49 procent kvinnor. Detta med anledning av att merparten av de rekryterade männen är gästprofessorer med låg tjänstgöringsgrad vid lärosätet samt det låga antalet rekryterade professorer. En liten förbättring har skett jämfört med föregående år, men utfallet uppnår inte målet och vilket betyder att högskolan behöver fortsätta att prioritera frågan.

Högskolans ledningsgrupp har under 2022 fortsatt med det kvalitativa utvecklingsarbete kring jämställdhet som initierades under fjolåret. Ett resultat av arbetet blev att arbetsenheterna i sina respektive kompetensförsörjningsplaner skall analysera enhetens utmaningar och möjligheter samt beskriva hur de arbetar för att bidra till att högskolan når jämställdhetsmålen. Vidare har en ny Anställningsordning för högskolan arbetats fram under 2022, vilken har en tydligare integrering av jämställdhet och lika villkor genom hela rekryteringsprocessen.

Tabell 20 Rekryterade och befordrade professorer (inkl. gästprofessorer)

	2022		2021		2020	
	Totalt	Kvinnor/Män	Totalt	Kvinnor/Män	Totalt	Kvinnor/Män
Antal nyrekryterade professorer	9	3/6	12	2/10	15	3/12

Kompetensutveckling

Fortlöpande kompetensutveckling är av stor betydelse för medarbetarnas och högskolans utveckling. Lärares/forskares kompetensutveckling regleras i det lokala arbetstidsavtalet. Resursmässigt avsätter institutionerna sammanlagt 20 procent av den totala årsarbetstiden för kompetensutveckling. Varje lärare, oavsett anställningskategori, har i normalfallet minst 10 procent och kan söka om ytterligare tid hos prefekten. Tiden planeras och följs upp minst en gång per år eller vid behov. Varje institution arbetar även med program för meritering till docent och professor; anpassade efter den egna verksamhetens behov.

Kompetensutveckling för medarbetare inom teknisk/administrativ verksamhet utgår från verksamhetens behov och individens förutsättningar. Vid det årliga medarbetarsamtalet har chef och medarbetare dialog om kompetensutvecklingsbehov och möjligheter.

Den nya organisationen för pedagogisk utveckling och stöd har satt sig under året och erbjuder nu en rad kompetensutvecklingsinsatser som riktar sig mot undervisande lärare. Förutom kurser inom högskolepedagogik – varav vissa genomförs i samverkan med Göteborgs universitet – och workshops kopplade till olika digitala verktyg har även ett antal seminarium och mindre utvecklingsprojekt genomförts med fokus på frågor kring examination. En gemensam webbplattform med tillhörande nyhetsbrev har presenterats och utgör nu en central plats för all information och kommunikation kring

pedagogisk kompetensutveckling inom lärosätet.

Arbetet med att vidareutveckla och stärka kompetens kring att söka externa forskningsmedel har fortsatt under året. Olika typer av workshops och seminarier har genomförts med fokus på både nationella och europeiska finansierare (EU). Juniora, nyligen disputerade forskare har varit prioriterade deltagare, bland annat då ökad kompetens i att söka forskningsmedel även kan ge stöd vid val av inriktning och karriärväg. Insatser har också gjorts för att stärka kompetens i att leda och koordinera EU-ansökningar, bland annat som en del i uppbyggnaden av de kompletta akademiska miljöerna.

Även forskningsmiljöerna har erbjudit återkommande kompetensutvecklingsinsatser. Exempelvis har Arbetsintegrerat lärande varit tema för såväl fysiska sammankomster, hybridalternativ samt helt webbaserade lösningar. De flesta av dessa arrangemang har varit öppna för såväl högskolans medarbetare som studenter och omgivande samhälle.

Inom ramen för arbetet med att utveckla och stärka ledarskap och högskoleövergripande ledningssamverkan har ledningsgruppsutveckling påbörjats under året. Högskolans samtliga sju ledningsgrupper omfattas av programmet, som genomförs med stöd av en extern konsult. Dessutom har ett nytt regelbundet chefsforum etablerats, kallat Chef i vardagen. Högskolans alla linjechefer träffas fyra gånger om året med fokus på erfarenhetsutbyte och kompetensutveckling om arbetsgivarfrågor, chefskap och ledarskap. Specifika teman identifieras i dialog med cheferna.

Sedan flera år samverkar Högskolan Väst med andra lärosäten kring ett forskningsledarprogram, som omfattar fem workshops á två dagar och löper över ett läsår. En programomgång avslutades i juni 2022, denna gång i samarbete med Högskolan i Skövde. Totalt deltog sex forskare från Högskolan Väst.

Under året har samarbetet fortsatt med bland andra Högskolan i Borås, Högskolan i Halmstad, Jönköping University, Högskolan i Skövde och Blekinge tekniska högskola kring ett ledarutvecklingsprogram för nya akademiska chefer. Programmet är utformat för att utveckla det personliga ledarskapet och består av tre utbildningstillfällen à två dagar. Under 2022 deltog tre chefer från Högskolan Väst i ledarprogrammet.

Arbetsmiljö

Den arbetsmiljöundersökning som genomfördes hösten 2021 har legat till grund för den efterföljande process som skett under 2022 och som bygger på delaktighet och samverkan. Alla arbetsenheter och avdelningar har genomfört kartläggningmöten och tagit fram handlingsplaner med åtgärder.

Parallellt med arbetsmiljöundersökningen sändes en enkät ut hösten 2021 gällande lika villkor. Syftet var att få en ännu tydligare koppling in i högskolans systematiska arbetsmiljöarbete genom att perspektivet införlivats i processen för arbetsmiljöundersökningen. Under 2022 har högskolan arbetat med resultatet.

Under 2022 har processen för det systematiska arbetsmiljöarbetet (SAM) vidareutvecklats och stödet för cheferna har fått en tydligare och bättre anpassad

systematik. I syfte att fördjupa samtliga chefernas kompetens inom arbetsmiljö genomfördes en utbildning inom området.

Vid inledningen av 2022 präglades arbetsmiljön på högskolan till viss del fortsatt av pandemin och av den successiva övergången till ett nytt arbetssätt utifrån lärdomarna från omfattande arbete hemifrån. För att möjliggöra fortsatt arbete på distans arbetades en riktlinje fram under våren 2022, vilken även gav möjligheter för teknisk och administrativ personal att arbeta på distans upp till två dagar per vecka. I riktlinjen klargörs bland annat att arbetsgivaren ska förvissa sig om att distansarbetsplatsen är funktionell och ergonomisk.

I december 2022 genomfördes en enkätundersökning i syfte att följa upp och utvärdera den nya arbetssituationen där medarbetare växelvis arbetar på arbetsplatsen och på distans. Resultatet har sammanställts och arbete med analys kommer att ske under våren 2023.

Högskolan har under 2022 fortsatt arbetet med att planera och förbereda för attraktiva och flexibla arbets- och mötesplatser på campus i enlighet med övergripande Campusplan 2030. Bland annat har alla medarbetare haft möjlighet att delta i workshops om behov och möjligheter vad gäller högskolans framtida arbetsplatser.

Sjukfrånvaro

Den totala sjukfrånvaron i procent av tillgänglig arbetstid uppgår 2022 till 2,9 procent vilket är en uppgång med 0,5 procentenheter jämfört med 2021. Sjukfrånvaron för både kvinnor och män ökade under 2022 med 0,8 procentenheter för kvinnor och 0,2 procentenheter för män.

Sjukfrånvaron ökade inom samtliga åldersspann, mest i åldersspannet upp till 29 år. Här har det från 2021 skett en ökning med 1,2 procentenheter. Denna grupp består dock av relativt få personer. I gruppen anställda 30 – 49 år ökade sjukfrånvaron med

0,6 procentenheter och i gruppen 50 år och äldre är ökningen 0,4 procentenheter.

Den andel av sjukfrånvaron som uppgår till minst 60 dagar har minskat med 11,4 procentenheter, från 69,8 procent 2021 till 58,4 procent 2022.

Högskolan Väst upprätthåller generellt sett en god fysisk arbetsmiljö. Vid inledningen av 2022 präglades arbetsmiljön på högskolan fortsatt till viss del av pandemin och av den successiva övergången från distansarbete till arbete på plats i större utsträckning.

Tabell 21 Sjukfrånvaro i % av tillgänglig arbetstid

	2022	2021	2020
Total sjukfrånvaro	2,9	2,4	2,7
varav andel av sjukfrånvaron som uppgår till minst 60 dagar	58,4	69,8	67,5
Kvinnor	3,8	3,0	3,1
Män	1,5	1,3	2,1
Anställda - 29 år	3,5	2,3	1,6
Anställda 30 - 49 år	3	2,4	2,7
Anställda 50 år -	2,8	2,4	2,9

Källa: Arbetsgivarverkets statistik



FINANSIELL REDOVISNING

Totalt resultat

Högskolans totala resultat för 2022 blev ett överskott på 2 mnkr (överskott 25,1 mnkr 2021). Intäkterna har ökat med knappt 8 mnkr mellan åren medan kostnaderna ökat med cirka 30 mnkr.

Intäktsökningen får anses som marginell om hänsyn tages till prisutvecklingen. En viss del av kostnadsökningen för löner förklaras av den årliga löneutvecklingen.

Lokalkostnadsökningen avser till största delen elkostnader. Den ökade driftskostnaden handlar till stor del om effekter efter pandemin, med ökade kostnader för kompetensutveckling, konferenser och nätverkande.

Anslagsredovisning, utbildning på grund- och avancerad nivå

Med en utbildningsvolym på 4 950 helårsstudenter (5 193, 2021) hamnar högskolan på en studentvolym som motsvarar 402,6 mnkr, när decemberprestationerna är inräknade. Beloppet understiger det av departementet anvisade anslagstaket (takbelopp) om 424,5 mnkr med 21,9 mnkr. Detta medför att högskolans ackumulerade överproduktion minskas till cirka 12 mnkr vid utgången 2022. Underproduktionen beror dels på att många studenter har hoppat av utbildningen och dels på att prestationsgraden är lägre än vad som förväntades. Institutionerna bedömer att utfallet har att göra med konsekvenser av pandemin.

Intäkter

2022 års totala intäkter var 706 mnkr (698 mnkr 2021), vilket är en ökning med knappt 8 mnkr jämfört med föregående år.

Anslagen har minskat med 2,6 mnkr som avser utfasning av tillfälliga utbildningssatsningar på grund av pandemin.

Avgifter och andra ersättningar uppgick till 77,5 mnkr (63,2 mnkr 2021).

Uppdragsutbildningen omsatte 51,2 mnkr (42,9 mnkr 2021) och har därmed ökat med drygt 8 mnkr jämfört med föregående år. Ökningen förklaras främst av volymökning av utbildning inom ekonomi och juridik men även större omfattning av lärarlyftsutbildningar. I huvudsak består uppdragen av poänggivande utbildning. Beställare är såväl offentlig verksamhet som företag. Ersättningen för utländska studenters studieavgifter uppgick till 15,2 mnkr vilket är en ökning med 5,5 mnkr jämfört med 2021. Ökningen förklaras av att högskolan under de senaste åren har satsat på att få fler avgiftsskyldiga studenter till utbildningarna. Uppdragsforskningen uppgick till 3,2 mnkr vilket är knappt 1 mnkr högre än föregående år.

Den bidragsfinansierade verksamheten minskade med 5 procent till ett utfall på 104 mnkr (109,8 mnkr 2021). Uppdelat på verksamhetsområde stod forskningen för 80,1 mnkr (93,2 mnkr 2021) och grundutbildningen för 23,9 mnkr (16,6 mnkr 2021). Minskningen av forskningsbidragen förklaras främst av att många forskningsprojekt avslutades under 2021 och att högskolan inte har lyckats att erhålla nya projekt i samma omfattning 2022. En stor del av minskning ligger inom forskningsmiljön Primus. Ökningen av bidragen med drygt 7 mnkr till utbildning avser bidrag till projekt, men även ökning av medel avseende anslag 2:64 inom utgiftsområde 16.

Kostnader

Kostnaderna ökade till 704 mnkr (673 mnkr 2021). Detta är en ökning med knappt 5 procent jämfört med föregående år.

Personalkostnaden uppgick till 536,3 mnkr (519,4 mnkr 2021), som ger en ökning med 3,3 procent jämfört med föregående år.

Enligt årsredovisningen är årsarbetskraften 596 år 2022 (607 år 2021). Datum för att fastställa årsarbetskraft är per den sista december. Personalkostnad per årsarbetskraft är 0,90 mnkr (0,86 mnkr 2021), vilket är en ökning med 5,2 procent i jämförelse med föregående år. För våren 2022 är antalet individer (medelantalet) 8 fler än under hösten 2022. Detta bör innebära att årsarbetskraften sett över hela året troligen är högre än 596. Den årliga löneuppräknings ligger kring 2–2,5 procent.

Lokalkostnaderna uppgick till 54 mnkr vilket är 7 procent högre än föregående år. Den högre kostnaden förklaras främst av att elkostnaden har blivit dyrare samt att viss ombyggnation har genomförts under året. Andelen lokalkostnad av totala kostnader är densamma som föregående år, det vill säga 8 procent (kostnaderna är framräknade enligt SUHF:s rekommendation om lokalkostnader).

Övriga driftskostnader var 95,5 mnkr som är en ökning med nästa 10 mnkr jämfört med föregående år. En stor del av ökningen är en pandemieffekt och avser kostnader i samband med kompetensutveckling och nätverk. En annan kostnad som är högre jämfört med föregående år, är konsultkostnaderna. Dessa avser dels genomförande av volymökningen av uppdragsutbildning och dels konsultstöd inom verksamhetsstödet.

Avskrivningskostnaderna uppgick till 17,5 mnkr, vilket ligger i nivå med föregående år.

Omsättning och resultat per verksamhetsområde

Grundutbildningen omsatte totalt 522,6 mnkr vilket är 18,7 mnkr högre jämfört med 2021. Avgifter ökade med 13,4 mnkr och avser främst uppdragsutbildning och studieavgifter. Bidragen ökade med 7,4 mnkr, de finansiella intäkterna med 1,5 mnkr medan anslaget minskade med 3,6 mnkr. Grundutbildningen visade ett överskott med 3,4 mnkr.

Totalt omsatte forskningsverksamheten 183,2 mnkr vilket är en minskning med 10,8 mnkr jämfört med 2021. Forskningsbidragen minskar med 13,1 mnkr och forskningsuppdragen ökade med cirka 1 mnkr. Forskningen genererar ett underskott på 1,4 mnkr.

Investeringar

Under 2022 gjordes nyinvesteringar i anläggningstillgångar på 15,2 mnkr (14,8 mnkr 2021) inklusive pågående anläggningar. Årets investeringar bestod av förbättringsutgift på annans fastighet 0,4 mnkr (1,3 mnkr 2021), immateriella tillgångar 2,4 mnkr (0,8 mnkr 2021) samt maskiner och inventarier 12,5 mnkr (12,6 mnkr 2021). Det bokförda värdet minskade från 60,8 mnkr 2021 till 58,3 mnkr 2022.

Den utgående skulden i Riksgäldskontoret för lån på investeringar är 57,5 vilket är en minskning med 2 mnkr jämfört med föregående år. Högskolans låneram är 89 mnkr.

Myndighetskapitalet

Myndighetskapitalet för grundutbildning uppgår till 130,1 mnkr varav uppdragsverksamheten (enligt bilaga 1 i regleringsbrevet) står för 8,5 mnkr.

Forskningen har ett ackumulerat underskott på 14,6 mnkr varav uppdragsverksamheten står för ett underskott på 0,6 mnkr. Det samlade myndighetskapitalet uppgick per den 31 december 2022 till 115,4 mnkr (113,4

mnkr 2021). Det finns en plan att använda delar av myndighetskapitalet till strategiska satsningar inom utbildning, med cirka 22 mnkr från och med 2023.

Högskolans myndighetskapital ger för framtiden en god förutsättning till stabilitet för basverksamheten samtidigt som det ger möjlighet till flexibilitet i förhållande till förändrade omvärldsbehov.

Årsbokslut

Resultaträkning

tkr

		2022-01-01	2021-01-01
	Not	2022-12-31	2021-12-31
Verksamhetens intäkter			
Intäkter av anslag	1	522 428	524 990
Intäkter av avgifter och andra ersättningar	2	77 573	63 216
Intäkter av bidrag	3	104 032	109 795
Finansiella intäkter	4	1 867	7
Summa verksamhetens intäkter		705 900	698 008
Verksamhetens kostnader			
Kostnader för personal	5	-536 299	-519 337
Kostnader för lokaler		-53 946	-50 483
Övriga driftskostnader	6	-95 526	-85 543
Finansiella kostnader	7	-533	-51
Avskrivningar och nedskrivningar	10, 11	-17 582	-17 523
Summa verksamhetens kostnader		-703 886	-672 937
Verksamhetsutfall			
Transfereringar	8		
Medel som erhållits från myndigheter för finansiering av bidrag		8 846	10 081
Övriga erhållna medel för finansiering av bidrag		0	459
Lämnade bidrag		-8 846	-10 540
Saldo		0	0
Årets kapitalförändring	9	2 014	25 071

Balansräkning

Tillgångar, Belopp i tkr	Not	2022-12-31	2021-12-31
Immateriella anläggningstillgångar	10		
Balanserade utgifter för utveckling		4 692	3 955
Rättigheter och andra immateriella anläggningstillgångar		2 003	2 860
Summa immateriella tillgångar		6 696	6 814
Materiella anläggningstillgångar	11		
Förbättringsutgifter på annans fastighet		5 262	6 621
Maskiner, inventarier, installationer m.m.		45 549	46 853
Pågående nyanläggningar		783	564
Summa materiella anläggningstillgångar		51 594	54 038
Kortfristiga fordringar			
Kundfordringar	12	13 045	8 177
Fordringar hos andra myndigheter	13	8 865	4 187
Övriga kortfristiga fordringar	14	56	86
Summa kortfristiga fordringar		21 966	12 450
Periodavgränsningsposter			
Förutbetalda kostnader	15	19 227	17 822
Upplupna bidragsintäkter	16	19 200	25 216
Övriga upplupna intäkter	17	504	1 522
Summa periodavgränsningsposter		38 931	44 560
Avräkning med statsverket	18	0	0
Kassa och bank			
Behållning räntekonto i Riksgäldskontoret	19	267 334	250 442
Kassa och bank		0	0
Summa kassa och bank		267 334	250 440
Summa tillgångar		386 520	368 304
Kapital och skulder			
Myndighetskapital	20		
Statskapital		190	190
Balanserad kapitalförändring		113 418	88 347
Kapitalförändring enligt resultaträkningen		2 014	25 071
Summa myndighetskapital		115 622	113 608
Avsättningar	21		
Avsättningar för pensioner och liknande förpliktelser		3 652	4 113
Övriga avsättningar		10 268	9 227
Summa avsättningar		13 920	13 340
Skulder m.m.			
Lån i Riksgäldskontoret	22	57 525	59 525
Kortfristiga skulder till andra myndigheter		20 390	18 059
Leverantörsskulder	23	24 737	15 655
Övriga kortfristiga skulder	24	11 140	11 362
Depositioner	25	0	89
Summa skulder m.m.		113 791	104 690
Periodavgränsningsposter	26		
Upplupna kostnader		49 573	52 670
Oförbrukade bidrag		69 396	65 780
Övriga förutbetalda intäkter		24 218	18 217
Summa periodavgränsningsposter		143 187	136 666
Summa kapital och skulder		386 520	368 304
Övriga ansvarsförbindelser		inga	inga

Resultat per verksamhetsgrenar

Utbildning på grundnivå och avancerad nivå, belopp i tkr

	Grundutbildning enligt uppdrag i regleringsbrev			Uppdragsverksamhet grundutbildning			Totalt 2022
	2022	2021	2020	2022	2021	2020	
Verksamhetens intäkter							
Anslag	426 032	429 616	383 154				426 032
Avgifter	20 018	14 908	15 948	51 170	42 864	36 898	71 188
Bidrag	23 949	16 591	30 469				23 949
Finansiella intäkter	1 486	7	8				1 486
Summa intäkter	471 484	461 122	429 579	51 170	42 864	36 898	522 654
Verksamhetens kostnader							
Personal	-353 144	-335 340	-323 056	-39 244	-39 067	-35 093	-392 388
Lokaler	-44 502	-42 417	-43 182	-864	-172	-205	-45 366
Övrig drift	-65 334	-59 575	-60 895	-6 597	-2 517	-1 974	-71 931
Finansiella kostnader	-425	-48	-119	-22			-446
Avskrivningar	-8 666	-9 062	-8 316	-446	-66	-67	-9 112
Summa kostnader	-472 071	-446 441	-435 567	-47 173	-41 821	-37 338	-519 243
Verksamhetsutfall	-587	14 680	-5 988	3 998	1 043	-440	3 411
Transfereringar							
Erhållna medel från myndigheter	5 090	5 883	3 976				5 090
Övriga erhållna medel för finansiering av bidrag		0	0				0
Lämnade bidrag	-5 090	-5 883	-3 976				-5 090
Saldo	0	0	0	0	0	0	0
Årets kapitalförändring	-587	14 680	-5 988	3 998	1 043	-440	3 411

Forskning och utbildning på forskarnivå, belopp i tkr

	Ordinarie forskning			Uppdragsforskning			Totalt 2022
	2022	2021	2020	2022	2021	2020	
Verksamhetens intäkter							
Anslag	96 396	95 374	79 730				96 396
Avgifter	3 203	3 173	3 130	3 181	2 272	1 646	6 385
Bidrag	80 084	93 204	88 637				80 084
Finansiella intäkter	381	1	0				381
Summa intäkter	180 065	191 751	171 498	3 181	2 272	1 646	183 246
Verksamhetens kostnader							
Personal	-141 610	-143 022	-123 065	-2 301	-1 909	-1 527	-143 911
Lokaler	-8 527	-7 894	-7 479	-53		-4	-8 580
Övrig drift	-22 817	-23 270	-24 438	-777	-182	-13	-23 595
Finansiella kostnader	-87	-3	-5				-87
Avskrivningar	-8 448	-8 308	-6 444	-22	-87	-103	-8 470
Summa kostnader	-181 489	-182 497	-161 430	-3 154	-2 177	-1 646	-184 643
Verksamhetsutfall	-1 424	9 254	10 068	28	94	0	-1 397
Transfereringar							
Erhållna medel från myndigheter	3 756	4 198	2 750				3 756
Övriga erhållna medel för finansiering av bidrag		459	266				0
Lämnade bidrag	-3 756	-4 657	-3 015				-3 756
Saldo	0	0	0	0	0	0	0
Årets kapitalförändring	-1 424	9 254	10 068	28	94	0	-1 397

Anslagsredovisning

Redovisning mot anslag, tkr

Anslag		Ingående överföringsbelopp	Årets tilldelning enligt regleringsbrev	Om-disponerade anslagsbelopp	Utnyttjad del av medgivet överskridande	Indragning	Totalt disponibelt belopp	Utgifter	Utgående överföringsbelopp
Utbildning på grundnivå och avancerad nivå (Ramanslag)									
16 2:51 1.1	Takbelopp (ram)		409 248				409 248	-409 248	0
16 2:51 1.2	Takbelopp RRF (ram)		15 279				15 279	-15 279	0
Forskning och utbildning på forskarnivå (Ramanslag)									
16 2:52 1	Basresurs (ram)		93 697				93 697	-93 697	0
Särskilda medel till universitet och högskolor (Ramanslag)									
16 2:65 30	Utveckling av Arbetsintegrerat lärande (ram)		2 699				2 699	-2 699	0
16 2:65 81	Medel för studenthälsa (ram)		505				505	-505	0
16 2:65 107	Decentraliserad vårdutbildning (ram)			1 000			1 000	-1 000	0
Summa		0	521 428	1 000	0	0	522 428	-522 428	0

Personskadeförsäkringar

Universitet och högskolor får belasta anslagen med kostnader för personskadeförsäkringar för studenter. Kostnaderna får högst uppgå till 24 kronor per helårsstudent.

	2022	2021	2020
Maximerat belopp, kr	24	24	24
Utnyttjat belopp, kr	5,73	5,73	5,73

Noter till anslagsredovisningen: Inga noter

Finansiella villkor

Utbildning på grund och avancerad nivå

Högskolan Väst har ett takbelopp för 2022 som uppgår till 409 248 tkr samt ytterligare ett takbelopp på 15 279 tkr (RRF).

Takbeloppet (RRF) hänförs till EU:s facilitet för återhämtning och resiliens för att användas till högskoleutbildning på grund- och avancerad nivå samt för högskoleintroducerande utbildning.

Takbeloppen har erhållits i tolfte delar under året.

Ersättning för helårsstudenter och helårsprestationer beräknas på grundval av redovisning i Ladok. En överföring till följande budgetår av såväl överproduktion som av utnyttjat takbelopp (anslagssparande) får göras. Eventuell

mellanskillnad mellan avräknade överföringar till räntekontot och den slutliga anslagsbelastningen redovisas som ett anslagssparande. Outnyttjat takbelopp (anslagssparande), till ett värde av högst tio procent av takbeloppet, får sparas till nästa budgetår. Överproduktion, till ett värde av högst 15 procent av takbeloppet, får sparas till nästa budgetår.

Se beräkning av grundutbildningsanslaget för budgetåret 2022 i Bilagor enligt regleringsbrevets bilaga 2, Tabell 1–2.

Forskning och utbildning på forskarnivå

Högskolan Väst har tilldelats ett anslagsbelopp 2022 på 93 697 tkr att användas till forskning och forskarutbildning.

Beloppet har erhållits i tolfte delar under året. Avräkning mot anslag har skett i samband med de månatliga utbetalningarna till högskolans räntekonto.

Särskilda medel

Högskolan Väst har tilldelats särskilda medel för universitet och högskolor som uppgår till 4 204 tkr. Ett anslag på 2 699 tkr avser utveckling av Arbetsintegrerat lärande, ett anslag på 505 tkr avser medel för studenthälsan och slutligen 1 000 tkr avser medel för decentraliserad vårdutbildning.

Beloppet har erhållits i tolfte delar under året. Avräkning mot anslag har skett i samband med de månatliga utbetalningarna till högskolans räntekonto.

Tilläggsupplysningar och noter

Årsredovisningen är upprättad i enlighet med förordningen (2000:605) om årsredovisning och budgetunderlag samt förordningen (1993:1153) om redovisning av studier m.m. vid universitet och högskolor.

Högskolan Västs redovisning följer god redovisningssed enligt förordningen (2000:606) om myndigheters bokföring.

Högskolan tillämpar redovisningsmodellen för full kostnadsredovisning enligt Sveriges Universitets- och Högskoleförbunds (SUHF) rekommendationer.

Ändrade redovisningsprinciper
Under 2022 har inga redovisningsprinciper ändrats.

Anläggningstillgångar

Inventarier och utrustning med minst 3 års ekonomisk livslängd och ett anskaffningsvärde på minst ett halvt prisbasbelopp (24 150 kr 2022) definieras som anläggningstillgångar. Beloppsgränsen för anskaffningsvärdet av anläggningstillgångar avseende förbättringsutgift på annans fastighet uppgår till fem gånger ett halvt prisbasbelopp (120 750 kr 2022).

Anläggningstillgångar redovisas till anskaffningsvärde med avdrag för ackumulerade avskrivningar enligt plan. Följande avskrivningstider tillämpas:

Immateriella

anläggningstillgångar

Balanserade utgifter för IT-utveckling (egenutvecklat) samt Rättigheter avseende dataprogram och licenser för dataprogram (inköpta) avskrivs på 3 eller 5 år. I denna grupp ingår vissa programvaror som klassificerats som anläggningstillgång enligt Ekonomistyrningsverkets allmänna råd till förordningen (2000:605) om årsredovisning och budgetunderlag 5 kap 2 §.

Materiella anläggningstillgångar

Förbättringsutgifter på annans fastighet avskrivs på längst hyreskontraktets löptid, dock längst 10 år.
Maskiner, inventarier, installationer med mera:
Datorer, viss laboratorieutrustning 3 år
Större datorer/ servrar, viss laboratorieutrustning, bilar 5 år

Möbler, större anläggningar och maskiner 10 år

Avskrivningen görs månadsvis efter linjär metod. Detta gäller även anskaffningsåret.

Till posten Materiella anläggningstillgångar hör även konst, där ingen avskrivning tillämpas. I högskolans redovisning finns konst bokförd som anläggningstillgång vilken högskolan har erhållit från Statens konstråd. Motsvarande belopp syns på kapitalsidan som Statskapital.

Pågående anläggningar

Pågående anläggningar avser ännu ej slutförda investeringar. För pågående anläggning görs ingen avskrivning.

Fordringar och skulder

I enlighet med Ekonomistyrningsverkets föreskrifter till 10 § i förordningen (2000:606) om myndigheters bokföring tillämpas den 5 januari som brytdag för den löpande bokföringen.

Fordringarna har värderats till de belopp de beräkna inflyta. Skulder är upptagna till de belopp som var kända vid brytdagen.

I de fall faktura eller motsvarande inkommit efter brytdag, redovisas beloppen som periodavgränsningspost. Periodavgränsningsposter har bokförts för intäkter och kostnader överstigande 25 tkr exkl. moms.

Tidsbestämd externt finansierad verksamhet
Högskolan redovisar tidsbestämd externfinansierad verksamhet i projektform. Projektet redovisas som fordran eller skuld fram till dess att de är avslutade.

Transfereringar

Inbetalda bidrag som förmedlas vidare till bidragstagare utan att Högskolan erhåller någon motprestation från bidragsmottagaren redovisas som Transfereringar i de fall endera parten är statlig myndighet. Bidrag från icke-statlig givare som Högskolan sänder vidare till icke-statlig mottagare redovisas under balansposten Övriga skulder.

Undantag från bestämmelser

Universitet och högskolor medges följande undantag från regelverket enligt beslut från regeringen:
Från bestämmelsen om redovisning mot anslag enligt 12§ anslagsförordningen (2011:223).
Avräkning mot anslag och

anslagsposter för medel som utbetalas till lärosätets räntekonto i Riksgäldskontoret skall ske i samband med de månatliga utbetalningarna till lärosätet.

Från 7§ anslagsförordningen (2011:223) på så sätt att lärosätet får överföra överproduktion till ett värde av högst 15 procent av takbeloppet såväl som outnyttjat takbelopp (anslagssparande) till ett värde av högst 10 procent av takbeloppet till efterföljande budgetår utan att särskilt begära regeringens medgivande.

Från bestämmelsen i 2 kap. 4§ tredje stycket förordningen (2000:605) om årsredovisning och budgetunderlag om att årsredovisningen skall innehålla redovisning av vissa väsentliga uppgifter. Universitet och högskolor ska i stället lämna uppgifter enligt tabell 2 i avsnitt 3 Väsentliga uppgifter där det framgår vilka styckkostnader i enlighet med 3 kap. 1§ andra stycket förordningen om årsredovisning och budgetunderlag som myndigheterna ska redovisa.

Från bestämmelsen enligt 2 kap. 4§ förordningen (2000:605) andra stycket om årsredovisning och budgetunderlag om att i årsredovisningen upprätta och lämna en finansieringsanalys till regeringen.

Från 2 kap. 1§ första stycket och 3 § kapitalförsörjningsförordningen (2011:210) om finansiering av anläggningstillgångar. En anläggningstillgång som används i myndighetens verksamhet får helt eller delvis finansieras med bidrag från icke statlig givare. Detta gäller även för bidrag från statliga bidragsgivare under förutsättning att bidraget har tilldelats för ändamålet.

Från 25 a § andra och tredje styckena avgiftsförordningen (1992:191) om disposition av inkomster från avgiftsbelagd verksamhet. Uppgår det ackumulerade överskottet till mer än tio procent av den avgiftsbelagda verksamhetens omsättning under räkenskapsåret, ska myndigheten i årsredovisningen redovisa hur överskottet ska disponeras. Har det uppkommit ett underskott i en avgiftsbelagd verksamhet som inte täcks av ett balanserat överskott från tidigare räkenskapsår, ska myndigheten i årsredovisningen lämna förslag till regeringen om hur underskottet ska täckas.

Notförteckning

(Alla belopp anges i tusentals kronor, tkr)

Resultaträkning

Not 1 Intäkter av anslag

	2022	2021
Grundutbildningsanslag	409 248	413 109
Grundutbildningsanslag RRF	15 279	15 279
Korta kurser för yrkesverksamma	0	1 228
Forskningsanslag	93 697	92 704
Utveckling av Arbetsintegrerat lärande	2 699	2 670
Studenthälsa	505	
Decentraliserad vårdutbildning	1 000	-
Summa anslag	522 428	524 990

För att kunna särskilja användningen av medel till EU:s facilitet för återhämtning och resiliens (RRF) har grundutbildningsanslaget delats upp i två ramar. Takbeloppet för RRF får användas för högskoleutbildning på grund- och avancerad nivå samt för högskoleintroducerande utbildning. Minskningen av anslaget för utbildning beror på att de tillfälliga satsningarna på grund av pandemin på sommarkurser och korta kurser för yrkesverksamma fasats ut samt att uppdraget för basår minskades mellan åren. Anslagsökningen för forskning beror uteslutande på statens pris- och löneuppräknings.

Not 2 Intäkter av avgifter och ersättningar

	2022	2021
Enligt 3§ Avgiftsförordningen	69 523	54 777
Enligt 4§ Avgiftsförordningen	6 053	6 494
Andra ersättningar	1 405	1 444
Offentligrättsliga avgifter	591	501
Summa avgifter och andra ersättningar	77 573	63 216
Varav		
Tjänsteexport	17 094	11 767
Icke statliga medel av tillfällig natur	0	0

Ökningen av intäkter enligt 3§ avgiftsförordningen avser en högre volym på uppdragsutbildningen med ca 8 300 tkr samt en ökning av studieavgifter med 5 500 tkr. Största delen av uppdragsintäkterna avser uppdrag inom fastighetsmäklari och juridik. Andra ersättningar avser främst intäkter från parkeringsavgifter och biblioteksintäkter (fjärrlån samt förseningsavgifter).

Tjänsteexport definieras som tjänster som tillhandahålls av närmare i utlandet. Beloppet för tjänsteexport avser främst intäkter i form av studieavgifter från tredjeländstudenter.

Not 3 Intäkter av bidrag

	2022	2021
Statliga myndigheter	44 174	42 445
Kommuner	1 228	1 209
Regioner	6 882	12 022
Privata företag	9 201	10 599
KK-stiftelsen	35 609	35 574
Övriga organisationer	2 288	3 977
EU och EU-länder	3 630	1 831
Övriga länder och internationella organisationer	1 020	2 137
Summa intäkter av bidrag	104 032	109 795

Intäkterna består i huvudsak av bidrag till externfinansierade forskningsprojekt (79 222 tkr) som högskolan förvaltat under 2022.

Minskningen av bidrag avser främst bidrag från regioner (4 958 tkr). Högskolan deltar i ca 190 olika externfinansierade projekt varav ca 150 är forskningsprojekt. Av de 190 projekten är 128 samverkansprojekt. Med samverkansprojekt menas här de forsknings-/utbildningsprojekt där även icke-akademiska partners ingår. Tabellen visar utbetalande myndighet/organisation, inte ursprunglig finanssär.

Not 4 Finansiella intäkter

	2022	2021
Ränta på lån hos Riksgäldskontoret	1 856	0
Övriga finansiella intäkter	11	7
Summa	1 867	7

Under 2022 har Riksgälden stegvis höjt genomsnittsräntan för räntekontot, från 0% kvartal 1 till 2,01% kvartal 4. Detta har inneburit att högskolan har fått en ränteintäkt på de medel som ligger på räntekontot.

Not 5 Kostnader för personal

	2022	2021
Lönekostnad exkl. arbetsgivaravgift, pensionspremier och andra avgifter enligt lag	344 834	333 733
Varav arvode till styrelse och ej anställd personal	5 160	4 350

Drygt halva ökningen av lönekostnaden beror på den årliga löneuppräknig och resterande ökning avser nyanställningar främst inom kärnverksamheten.

Posten arvode i noten stämmer inte med rapporteringen per konto i Hermes (koncernredovisningen) då arvodesbeloppet i Hermes är inklusive arbetsgivaravgifter.

Not 6 Övriga driftskostnader

	2022	2021
Övriga driftskostnader	95 526	85 543
Summa	95 526	85 543

Driftskostnadernas ökning mellan åren beror bland annat på att resor och konferenser har kunnat utföras i en helt annan omfattning mot vad som var möjligt under pandemin (ca 5 700 kr). Resterande kostnadsökning består främst av konsulttjänster samt databaser och datasystem.

Not 7 Finansiella kostnader

	2022	2021
Ränta på räntekonto hos Riksgäldskontoret	423	0
Övriga finansiella kostnader	110	51
Summa	533	51

Under 2022 har Riksgälden stegvis höjt genomsnittsräntan för räntekontot, från 0% kvartal 1 till 2,01% kvartal 4. Detta har inneburit att högskolan har fått en räntekostnad för lånet gällande anläggningstillgångar. Merparten av övriga finansiella kostnader avser realiserade valutakurskostnader.

Not 8 Transfereringar

	2022	2021
Medel som erhållits från myndighet för finansiering av bidrag	8 846	10 081
Övriga erhållna medel för finansiering av bidrag	0	459
Lämnade bidrag	-8 846	-10 540
Summa	0	0

Transfereringar avser främst bidragsmedel från statliga myndigheter till den externfinansierade projektverksamheten. Dessa medel har vidareförmedlats till projektpartners såsom kommuner och övriga statliga myndigheter samt övriga organisationer. Högskolan har också fått bidragsmedel där stipendier delats ut till studenter och personal i olika utbytesprogram. Viss del av medlen avser stipendier till avgiftsbetalande studenter från tredjeländ.

Not 9 Specifikation av årets kapitalförändring

	2022	2021
Utbildning på grundnivå och avancerad nivå:		
Anslagsfinansierad verksamhet	754	16 225
Avgiftsfinansierad verksamhet	2 431	-514
Bidragsfinansierad verksamhet	225	12
Summa	3 411	15 723
Forskning och utbildning på forskarnivå:		
Anslagsfinansierad verksamhet	-1 347	9 550
Avgiftsfinansierad verksamhet	61	-120
Bidragsfinansierad verksamhet	-110	-82
Summa	-1 397	9 348
Totalt	2 014	25 071

I posterna Avgiftsfinansierad verksamhet visas resultatet för samtliga avgifter inom respektive verksamhetsgren.

Balansräkning

Not 10 Immateriella anläggningstillgångar

	Rättigheter och andra immateriella anläggningstillgångar		Balanserade utgifter för IT-utveckling	
	2022-12-31	2021-12-31	2022-12-31	2021-12-31
Anskaffningsvärde IB	19 400	23 536	10 637	10 763
Årets anskaffningar	630	32	1 736	824
Aktivering från föregående års pågående anläggning	0	0	0	0
Årets försäljning/ utrangering	0	-4 168	-3 851	-951
Saldo anskaffningsvärde	20 030	19 400	8 522	10 637
Pågående anläggning IB	0	0	0	0
Årets pågående anläggning	0	0	0	0
Aktivering föregående års pågående anläggning	0	0	0	0
Saldo pågående anläggning	0	0	0	0
Anskaffningsvärde UB + pågående anläggning	20 030	19 400	8 522	10 637
Ack avskrivningar IB	-16 541	-18 518	-6 682	-6 811
Årets avskrivningar	-1 486	-2 191	-998	-822
Årets försäljning/ utrangering	0	4 168	3 851	951
Ackumulerade avskrivningar UB	-18 027	-16 541	-3 830	-6 682
Restvärde	2 003	2 859	4 692	3 955

Årets anskaffning av rättigheter avser främst inköp av nytt tjänsteplaneringssystem. Årets anskaffning av "Balanserade utgifter för IT-utveckling" avser utveckling av självservice på högskolans webb. Årets utrangering av samma anläggningsgrupp avser egenutvecklade system för studentverksamheten.

Not 11 Materiella anläggningstillgångar

	Förbättringsutgifter på annans fastighet	
	2022-12-31	2021-12-31
Anskaffningsvärde IB	24 630	23 349
Årets anskaffningar	265	1 226
Aktivering från föregående års pågående anläggning	123	0
Aktivering/korrigerig från pågående nyanläggning	0	55
Årets försäljning/ utrangering	-101	0
Saldo anskaffningsvärde	24 917	24 630
Pågående anläggning IB	123	0
Årets pågående anläggningar	0	123
Aktivering pågående anläggning	-123	0
Saldo pågående anläggning	0	123
Anskaffningsvärde UB + pågående anläggning	24 917	24 752
Ack. avskrivningar IB	-18 131	-16 591
Årets avskrivningar	-1 624	-1 540
Årets försäljning/ utrangering	101	0
Ack avskrivningar UB	-19 655	-18 131
Restvärde	5 262	6 621

Årets anskaffning gällande förbättringsutgift på annans fastighet avser bland annat ombyggnation av bibliotekets entrélösning.

	Maskiner, inventarier, installationer m.m.		Pågående nyanläggningar	
	2022-12-31	2021-12-31	2022-12-31	2021-12-31
Anskaffningsvärde IB	188 236	174 861	564	7 203
Årets anskaffningar	11 693	12 039	783	564
Aktivering från föregående års pågående anläggning	564	7 148	-564	-7 148
Korrigerig till förbättringsutgift annans fastighet, föregående års pågående anläggning	0	0	0	-55
Årets försäljning/ utrangering	-3 094	-5 811	0	0
Saldo anskaffningsvärde	197 401	188 236	783	564
Ack. avskrivningar IB	-141 383	-134 204	0	0
Årets avskrivningar	-13 475	-12 971	0	0
Årets försäljning/ utrangering	3 007	5 791	0	0
Ack avskrivningar UB	-151 851	-141 383	0	0
Restvärde	45 549	46 853	783	564

Årets anskaffning avser bland annat utrustning till salar och konferenslokaler för distansundervisning. Årets utrangering avser framför allt datorer och möbler.

Årets utgående värde av pågående anläggningar avser främst inköp av utrustning till hybridsal.

Not 12 Kundfordringar

	2022-12-31	2021-12-31
Kundfordringar	13 045	8 177
Summa	13 045	8 177

Differensen mellan åren beror på större fakturering i december, framför allt gällande uppdragsutbildning mot Företagsekonomiska institutet.

Not 13 Fordringar hos andra myndigheter

	2022-12-31	2021-12-31
Kundfordringar statliga	1 108	1 009
Övriga fordringar myndigheter	42	1
Fordran mervärdesskatt	7 714	3 176
Summa	8 865	4 187

Fordran mervärdesskatt avser den ingående momsen på inköp gjorda i december månad. Differensen mot föregående år avser moms på lokalhyra som finns med som utgående balans 2022 men inte 2021.

Not 14 Övriga kortfristiga fordringar

	2022-12-31	2021-12-31
Fordringar hos anställda	16	3
Övriga fordringar	40	83
Summa	56	86

Övriga fordringar avser krav på återbetalning från leverantör samt medel gällande utbytesstudenter som förväntas inkomma under 2023.

Not 15 Förutbetalda kostnader

	2022-12-31	2021-12-31
Förutbetalda kostnader statliga myndigheter	619	393
Förutbetalda kostnader, icke statliga	18 608	17 429
Summa	19 227	17 822

Posten förutbetalda kostnader, icke statliga, avser i huvudsak lokalhyror (11 600 tkr) samt driftskostnader.

Not 16 Upplupna bidragsintäkter

	2022-12-31	2021-12-31
Upplupna bidragsintäkter statliga myndigheter	6 960	9 963
Upplupna bidragsintäkter, icke statliga	12 240	15 253
Summa	19 200	25 216

Upplupna bidragsintäkter avser externfinansierade projekt som högskolan bedrivit under året. Högskolan inväntar bidrag från bland annat Västra Götalandsregionen, EU och Vinnova. De upplupna bidragen har minskat mot föregående år och det gäller då främst medel från Västra Götalandsregionen och EU.

Not 17 Övriga upplupna intäkter

	2022-12-31	2021-12-31
Övriga upplupna intäkter statliga myndigheter	118	983
Övriga upplupna intäkter, icke statliga	385	540
Summa	504	1 522

Övriga upplupna intäkter avser i huvudsak upparbetade kostnader för uppdragsverksamheten som ännu inte fakturerats. Differensen mellan åren avser framför allt uppdrag mot Skolverket.

Not 18 Avräkning med statsverket

	2022-12-31	2021-12-31
<i>Anslag i räntebärande flöde</i>		
Ingående balans	0	0
Redovisat mot anslag	522 428	524 990
Anslagsmedel som tillförts räntekonto	-522 428	-524 990
Återbetalning av anslagsmedel	0	0
Utgående balans	0	0

Högskolan har avräknat hela det tilldelade anslaget enligt regleringsbrevet för 2022.

Not 19 Behållning räntekonto i Riksgäldskontoret

	2022-12-31	2021-12-31
Anslagsmedel	180 753	189 076
Avgifter	34 748	20 652
Statliga bidrag	21 631	15 431
Övriga bidrag	29 385	24 486
Gåvor och fonder	816	796
Summa	267 334	250 442

Högskolans redovisningsmodell medger inte redovisning av räntekontots saldo på olika finansieringskällor. Fördelningen ovan har därför gjorts schablonmässigt.

Högskolan har ingen räntekontokredit.

Not 20 Myndighetskapital

Redovisning av myndighetskapital m.m.

	2022-12-31	2021-12-31
A. Ackumulerat överskott (årets och balanserad kapitalförändring)	115 432	113 418
B. Årets totala kostnader	703 886	672 937
A i % av B	16,4%	16,9%

Redovisning av statskapital

	2022-12-31	2021-12-31
Statskapital	190	190
Summa	190	190

Posten Statskapital avser konst som överförts från Statens konstråd till Högskolan Väst.

Kapitalförändring per område

Verksamhet	Balanserad kapitalförändring (A)	Årets kapitalförändring (B)	Summa (A+B)
Utbildning på grundnivå och avancerad nivå			
Utbildning enligt uppdrag i regleringsbrev	122 189	-587	121 602
Uppdragsverksamhet (enligt bilaga 1)	4 466	3 998	8 463
Summa	126 655	3 411	130 065
Forskning och utbildning på forskarnivå			
Forskning och utbildning på forskarnivå	-12 631	-1 424	-14 055
Uppdragsverksamhet (enligt bilaga 1)	-606	28	-579
Summa	-13 237	-1 397	-14 634

Uppställning enligt Regleringsbrev 2022 avseende universitet och högskolor.

Specifikation av myndighetskapital

	Stats- kapital	Balanserad kapitalförändring, anslagsfinansierad verksamhet	Balanserad kapitalförändring i bidragsfinansierad verksamhet	Balanserad kapitalförändring i avgiftsfinansierad verksamhet	Kapitalförändring enligt resultaträkningen	Summa
Utgående balans 2021	190	89 439	-1 505	413	25 071	113 608
Ingående balans 2022	190	89 439	-1 505	413	25 071	113 608
Föregående års kapitalförändring	0	25 775	-70	-634	-25 071	0
Årets kapitalförändring					2 014	2 014
Summa årets förändring	0	25 775	-70	-634	-23 057	2 014
Utgående balans 2022	190	115 214	-1 575	-221	2 014	115 622

Uppställning enligt Ekonomistyrningsverkets föreskrifter och allmänna råd till förordningen (2006:605) om årsredovisning och budgetunderlag. Utgående balans 2021 var felaktig i föregående års specifikation av myndighetskapital gällande anslags- respektive bidragsfinansierad verksamhet. Uppgifterna är korrigerade och överensstämmer med bokföringen.

Not 21 Avsättningar

	2022-12-31	2021-12-31
Avsättningar för pensioner och liknande förpliktelser		
Ingående avsättning	4 113	3 081
+ Årets pensionskostnad	1 125	2 237
- Årets pensionsutbetalningar	-1 586	-1 204
Summa avsättning för pensioner	3 652	4 113
varav kortfristig del	1 704	2 120
Avsättning kompetensväxling och kompetensutveckling		
Ingående avsättning	9 227	8 232
- Årets avsättning, netto	1 041	995
Summa avsättning kompetensväxling och kompetensutveckling	10 268	9 227
varav kortfristig del	0	0
Totalt	13 920	13 340

Avsättning för pensioner avser delpensioner. Kortfristig del avser beräknad utbetalning under 2023.

Enligt kollektivavtal ska en del av lönesumman avsättas för kompetensväxling och kompetensutvecklingsåtgärder. Denna avsättning har inte utnyttjats under 2022.

Det finns ingen kortfristig del av denna skuld eftersom inget beslut är taget om att medlen ska användas 2023.

Not 22 Lån i Riksgäldskontoret

	2022-12-31	2021-12-31
Ingående skuld	59 525	63 530
Nyupptagna lån	15 499	13 452
Amortering	-17 499	-17 457
Utgående skuld RGK	57 525	59 525
Beviljad låneram	89 000	89 000

Denna post avser lån för anskaffning av anläggningstillgångar. Enligt Ekonomistyrningsverkets föreskrifter och allmänna råd till kapitalförsörjningsförordningen (2011:210) gäller att lån i Riksgälden inte får avvika från det bokförda värdet av lånefinansierade anläggningstillgångar per den sista december, förutom bokslutstransaktioner eller ekonomiska händelser sent under året. Högskolans bokförda värde av lånefinansierade anläggningstillgångar är 58 088 tkr, en differens mot lånet på 564 tkr.

Not 23 Leverantörsskulder

	2022-12-31	2021-12-31
Leverantörsskulder (ej statlig myndighet)	24 737	15 655

Skillnaden mellan åren förklaras av stor ökning av antalet fakturor 2022, som bedöms vara en pandemieffekt.

Not 24 Övriga kortfristiga skulder

	2022-12-31	2021-12-31
Personalens källskatt	8 645	9 495
Medel för vidaretransferering	968	979
Övriga skulder	1 527	887
Summa	11 140	11 361

Förutom personalens källskatt innehåller posten stipendiemedel som ännu ej delats ut. Posten innehåller dessutom medel för kostnader till två nätverk för lärosäten där högskolan är samordnare av ekonomin. Dessa medel ska användas till kostnader för nätverken.

Not 25 Depositioner

	2022-12-31	2021-12-31
Depositioner	0	89
Summa	0	89

Tidigare år har depositionsavgift tagits ut från utländska studenter för att täcka eventuella kostnader vid flytt från studentlägenhet. Depositionen betalades vanligtvis tillbaka vid utflytt. Denna hantering gäller inte längre och kvarvarande deponerade medel har under året intäktsförts.

Not 26 Periodavgränsningsposter

	2022-12-31	2021-12-31
Upplupna löner och arvoden	5 335	5 334
Upplupna semesterlöner	23 014	23 597
Upplupna arbetsgivaravgifter	14 669	15 358
Övriga upplupna kostnader, statliga myndigheter	381	299
Övriga icke-statliga upplupna kostnader	6 173	8 082
Summa upplupna kostnader	49 573	52 670
Oförbrukade bidrag, statliga myndigheter	38 392	34 863
Oförbrukade icke-statliga bidrag	30 475	30 412
Oförbrukade icke-statliga donationer	530	505
Summa oförbrukade bidrag	69 396	65 780
Förutbetalda hyresintäkter	179	83
Övriga förutbetalda intäkter, statliga myndigheter	14 076	7 264
Övriga icke statliga förutbetalda intäkter	9 963	10 869
Summa förutbetalda intäkter	24 218	18 217
Totalt	143 187	136 666

Posten oförbrukade bidrag avser i huvudsak den externfinansierade forskningsverksamheten där mer medel har erhållits från finansörer än vad som har hunnit upparbetas. KK-stiftelsen står för drygt 22 mnkr av dessa medel. Ökningen från föregående år avser främst medel från Vinnova och Universitets- och högskolerådet (UHR) samt kommuner.

Posterna övriga förutbetalda intäkter avser uppdragsverksamhet där intäkter har erhållits i förskott. Ökningen av förutbetalda intäkter från statliga myndigheter avser till största delen uppdragsutbildning inom skolområdet där medel har betalats ut som förskott i högre uträkning jämfört med föregående år. Förutbetalda studieavgifter från tredjelandsstudenter har också ökat jämfört med föregående år.

Oförbrukade bidrag per finansör, totalt högskolan

	2022-12-31	2021-12-31
Statliga myndigheter	31 390	28 676
Kommuner	1 603	449
Regioner	3 833	3 996
Privata företag	347	319
KK-stiftelsen	22 262	21 702
Övriga organisationer	1 252	2 678
EU och EU-länder	8 016	7 922
Övriga länder och internationella organisationer	693	40
Summa intäkter av bidrag	69 396	65 780

Med finansör menas i detta sammanhang ursprunglig finansör, alltså inte utbetalande organisation.

Redovisning av forskningsbidrag

	2022-12-31	2021-12-31
Inbetalade forskningsbidrag	85 762	87 313
Oförbrukade forskningsbidrag	47 853	47 516

De bidrag som är oförbrukade beror på att högskolans upparbetning av kostnader i projekten inte alltid följer forskningsfinansiärernas betalningsplan. Betalningsplanen är oftast fastställd i förväg av forskningsfinansiären och inte beroende av projektets upparbetning.

Oförbrukade bidrag från statlig myndighet

	2022-12-31	2021-12-31
Oförbrukade statliga bidrag	38 392	34 863

	inom 3 mån	3 mån - 1 år	1 år - 3 år	mer än 3 år
Beräknad förbrukning	9 748	20 529	8 061	54

Noten är framtagen enligt rekommendationer från Expertgruppen för ekonomifrågor inom Sveriges Universitets och Högskoleförbund. Metoden innebär en schablonberäkning av den genomsnittliga omsättningshastigheten/förbrukningstakten. Förbrukningstakten för bidragsverksamhet med statlig finansiering bedöms sammantaget vara linjär.

Fond- och egendomsförvaltning

Högskolan Väst har en fond knuten till verksamheten. Fonden har egen redovisning och ingår alltså inte i högskolans redovisning.

	Kapital	Utdelade stipendier år 2022
Stiftelsen Teknisk Samhällshjälp	73	0

Stiftelsen Teknisk Samhällshjälp medger utdelade stipendier först när kapitalet uppgår till minst 100 tkr.

Erhållna gåvor och donationer

Under 2022 har högskolan erhållit gåva om 185 tkr från Addisco AS för att bygga upp ett laboratorium för forskning och utbildning inom batteriteknik.

Avgiftsfinansierad verksamhet

Verksamhet	Över (+)/underskott (-)t.o.m. 2020 ¹	Över (+)/underskott (-) 2021 ¹	Intäkter 2022	Kostnader 2022	Över (+)/underskott (-) 2022	Ack över (+)/underskott (-) utgående 2022 ¹
Utbildning på grundnivå och avancerad nivå						
Beställd utbildning	-105	545	197	186	11	451
Yrkehögskolan, KY m m	0	0	0	0	0	0
Uppdragsutbildning	3 528	498	50 973	46 987	3 987	8 012
Utbildning av studieavgiftsskyldiga studenter	-929	-1 321	15 172	15 642	-470	-2 720
Övrigt	0	0			0	0
Summering	2 494	-279	66 342	62 814	3 528	5 743
Forskning och utbildning på forskarnivå						
Uppdragsforskning	-700	94	3 181	3 154	28	-579
Summering	-700	94	3 181	3 154	28	-579
Verksamhet där krav på full kostnadstäckning inte gäller						
Högskoleprovet			621	748	-127	
Upplåtande av bostadslägenhet för utbytesprogram och gästforskare			0	0	0	
Upplåtande av bostadslägenhet – regeringsbeslut (U2020/04021)			0	0	0	
Tillhandahållande av varor och tjänster i syfte att bistå offentlig verksamhet med anledning av covid-19			0	0	0	
Övrigt			0	0	0	
Summering			621	748	-127	

¹ Redovisas inte för verksamhet där krav på full kostnadstäckning inte gäller.

Uppdragsverksamheten skall enligt Avgiftsförordningen 5§ ta ut avgifter så att full kostnadstäckning uppnås. Intäkter från högskolans uppdragsverksamhet bygger på avtal med uppdragstagare enligt kalkyl för respektive uppdrag, framtagen i enlighet med denna förordning.

Beställd utbildning har ett ackumulerat överskott på 451 tkr vilket överstiger intäkterna för 2022. Denna verksamhet avser i huvudsak ett samarbete med andra lärosäten där man tillsammans tillhandahåller ett program men köper och säljer delar av utbildningen till varandra. I de fall då det blir fler studenter än kalkylerat som registrerar sig genereras ett stort överskott. Andra år när färre studenter registrerar sig kan denna verksamhet i stället generera ett underskott.

Uppdragsutbildningen har ett ackumulerat överskott om 8 012 tkr vilket överstiger de 10% av verksamhetens omsättning som högskolor enligt regleringsbrevet får disponera. Tidigare års överskott i uppdragsutbildning har beslutats om att användas för att utveckla uppdragsverksamheten i form av vidareutveckling av högskolans forum för skola och välfärd samt ett gemensamt verksamhetsstöd för högskolans externfinansierade utbildningsverksamhet. Dessa projekt har pågått fram till och med 2022. Under 2023 kommer en plan att tas fram för hur nuvarande överskott ska minskas.

Under 2022 har kostnaderna för utbildning av studieavgiftsskyldiga studenter överstigit intäkterna. Det innebär att underskottet nu uppgår till 2 720 tkr, vilket motsvarar 18 % av omsättningen (23% år 2021). Förklaringen till det fortsatta underskottet är att högskolan har haft kostnad för tomma hyreslägenheter reserverade för studieavgiftsskyldiga studenter. Studenterna har inte kunnat påbörja sina studier som det var tänkt, i de flesta fall beroende på sent besked från Migrationsverket om visum. På sikt bedömer högskolan dock att underskottet kommer att minska då högskolan tror på en fortsatt expansion av denna verksamhet.

Underskottet i uppdragsforskning har minskat något. Underskottet härrör sig dels från två konkurser 2011, vilket medförde att högskolan inte erhöll utestående fordringar dels en tvist med en uppdragsgivare angående det utförda arbetet. Med en blygsam omsättning i denna verksamhet är det svårt att planera för ett överskott som täcker det ackumulerade underskottet.

Redovisning av takbelopp avseende högskoleutbildning på grundnivå och avancerad nivå

(enligt bilaga 2 i regleringsbrev)

Utfall avseende perioden 2022-01-01 – 2022-12-31. Enligt bilaga 1 till regleringsbrev för budgetåret 2022 avseende universitet och högskolor:

Avräkning av helårsstudenter och helårsprestationer med mera Summan Utfall total ersättning ska avse den totala ersättningen som lärosätet genomför produktion för, det vill säga oberoende av om den ryms inom tilldelade medel eller inte.

Utfall HST LLL avser den del av satsningen på Livslångt lärande som lärosätet väljer att endast avräkna mot HST.

Tabell 1: Redovisning av antalet helårsstudenter (HST) och helårsprestationer (HPR)

Utbildningsområde	Utfall HST LLL	Utfall HST exkl LLL	Utfall HPR	HST Ersättning (tkr)	HPR Ersättning (tkr)	Utfall Total ersättning
Humaniora		387	262	13 078	5 772	18 849
Juridik	8	236	175	8 430	3 858	12 287
Samhällsvetenskap	40	1 345	1 061	47 703	23 384	71 087
Naturvetenskap		450	325	25 965	15 803	41 768
Teknik	8	928	691	54 338	33 608	87 946
Vård	7	800	712	49 821	37 790	87 611
Medicin	2	219	187	15 269	15 576	30 845
Undervisning		350	325	14 401	13 994	28 394
Verksamhetsförlagd utbildning		113	106	6 574	5 982	12 556
Övrigt		26	24	1 198	896	2 095
Design		10	10	1 634	995	2 629
Media		5	5	1 657	1 328	2 985
Idrott		16	15	1 953	837	2 790
Summa	65	4 885	3 898	242 020	159 822	401 842
Takbelopp (tkr)						424 527
Redovisningen visar att lärosätet kommer över takbeloppet med (tkr)						
Redovisningen visar att lärosätet kommer under takbeloppet med (tkr)						22 685

Utfall HPR 3 898 avser de helårsprestationer högskolan avräknar mot HPR ersättning. Det faktiska utfallet helårsprestationer är 3 918, men 20 helårsprestationer har inte avräknats då de ingår i satsningen på Livslångt lärande som endast avräknats mot HST. Högskolan har avräknat de 4 600 tkr som avsågs för denna satsning.

Antal helårsstudenter inom vissa konstnärliga områden.

Totalt antal utbildade helårsstudenter **33,6** inom design. Högst får **10** avräknas inom det aktuella utbildningsområdet. Övriga helårsstudenter inom design har avräknats mot utbildningsområdet Teknik.

Totalt antal utbildade helårsstudenter **41** inom media. Högst får **5** avräknas inom det aktuella utbildningsområdet. Övriga helårsstudenter inom media har avräknats mot utbildningsområdet Teknik.

Tabell 2: Beräkning av anslagssparande och överproduktion (tkr)

A. Tillgängliga medel (inklusive beslutad tilläggsbudget)

Årets takbelopp	424 527
+ Ev. ingående anslagssparande	0
Summa (A)	424 527

B. Utfall totalt för utbildning på grundnivå och avancerad nivå

Ersättning för HPR från december föregående budgetår	781
Utfall total ersättning enligt tabell 1	401 842
+ Ev. ingående överproduktion	33 815
Summa (B)	436 438
Summa (A-B) ¹	-11 911

¹ Positiv summa förs till tabell över anslagssparandet nedan.

Negativ summa förs till tabell över överproduktion nedan.

Tabell. Anslagssparande

Totalt utgående anslagssparande (A-B)	0
- Ev. anslagssparande över 10 % av takbeloppet 2	0
Utgående anslagssparande	0

Tabell. Överproduktion

Total utgående överproduktion	-11 911
- Ev. överproduktion över 15 % av takbeloppet ²	0
Utgående överproduktion	-11 911

² Den del av anslagssparande respektive överproduktion som lärosätet inte får behålla utan regeringens godkännande.

Uppgifter om styrelsen

Högskolan ska i årsredovisningen redovisa de skattepliktiga ersättningar och andra förmåner som betalats ut under räkenskapsåret. För dessa personer ska även uppdrag som styrelse- eller rådsledamot i andra statliga myndigheter samt uppdrag som styrelseledamot i aktiebolag redovisas.

Ersättningar och övriga uppdrag

Enligt regeringsbeslut utgår ersättning till ordförande, ledamöter utsedda av regeringen samt ledamöter utsedda av studenterna. Ersättning till rektor och ledamöter utsedda av lärarna avser lön och skattepliktiga ersättningar samt andra förmåner.

Ordförande

Hans Lindblad, 43 tkr
Styrelseledamot, Arbetsförmedlingen
Styrelseledamot, Nordiska Investeringsbankens
direktörsstyrelse
Styrelseledamot, Fondtorgsnämnden

Rektor (jan-sept)

Martin Hellström, 938 tkr
Styrelseledamot, Innovatum AB
Styrelseledamot, Folkuniversitetet Region Väst (suppl)

Tillförordnad rektor (okt-dec)

Jan Theliander, 1 066 tkr

Ledamöter utsedda av lärarna

Karin Forslund Frykedal, 830 tkr
Nóra Kerekes, 838 kr
Styrelseledamot, VD, HarmoNori AB
Styrelseledamot, AGERA KBT AB (suppl)
Styrelseledamot, CogniVision AB (suppl)
Styrelseledamot, Complete Vision AB (suppl)
Nicolaie Markocsan, 929 tkr

Ledamöter utsedda av regeringen

Peter Lönnroth, 22 tkr
Styrelseordförande, CIMED, Karolinska institutet
Styrelseordförande, SOF, Karolinska institutet
Styrgrupp Sahlgrenska Life, Göteborgs universitet
Ulrika Mattsson Kölfeldt, 22 tkr
Henrik Runnemalm, 22 tkr
Styrelseledamot, Innovatum AB
Styrelseledamot, Innovatum Progress AB
Styrelseledamot, Innovatum Portfolia AB
Styrelseledamot, Wargön Innovation AB
Eva-Lis Sirén, 24 tkr
Louise Stjernberg, 23 tkr
Margareta Wallin Peterson, 23 tkr
Urban Wass, 23 tkr
Styrelseledamot, PIR Consulting AB
Ledamöter utsedda av studenterna
Pontus Andersen, 22 tkr
Paulina Samuelsson (jan-juni), 15 tkr
Amanda Öbom (jan-juni), 15 tkr
Elin Bergman (juli-dec), 7 tkr
Linnéa Carlsson (juli-dec), 7 tkr
Studentrepresentant i UKÄ:s insynsråd

Högskolestyrelsen – Underskrifter

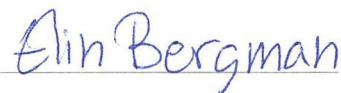
Vi intygar att årsredovisningen ger en rättvisande bild av verksamhetens resultat samt av kostnader, intäkter och myndighetens ekonomiska ställning.

Styrelsen har den 16 februari 2023 fattat beslut om årsredovisning för 2022.

Trollhättan 2023-02-16



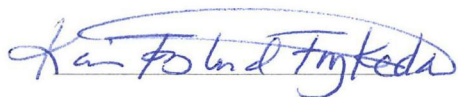
Pontus Andersen



Elin Bergman



Linnéa Carlsson



Karin Forslund Frykedal



Nóra Kerekes



Hans Lindblad, ordförande



Peter Lönnroth



Nicolaie Markocsan



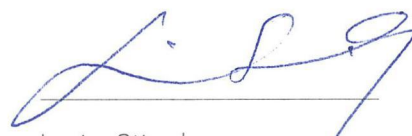
Ulrika Mattsson Kölfeldt



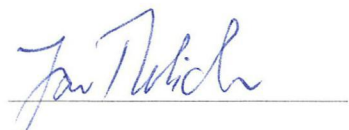
Henrik Runnemalm



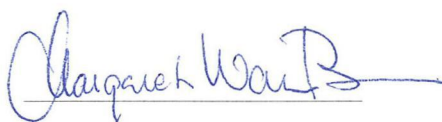
Eva-Lis Sirén



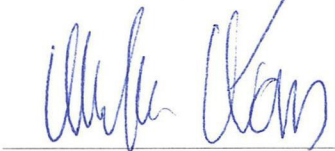
Louise Stjernberg



Jan Theliander, tf rektor



Margareta Wallin Peterson



Urban Wass

